

Кошина Ольга Владимировна, Сыромясов Алексей Олегович

**ИССЛЕДОВАНИЕ ЗАВИСИМОСТИ КРЕСТЬЯНСКОЙ ГРАМОТНОСТИ ОТ ЭТНОСОЦИАЛЬНЫХ ФАКТОРОВ В ПЕНЗЕНСКОЙ ГУБЕРНИИ ВО ВТОРОЙ ПОЛОВИНЕ XIX – НАЧАЛЕ XX ВЕКА С ПРИМЕНЕНИЕМ МАТЕМАТИЧЕСКИХ МЕТОДОВ**

В статье проанализировано влияние этносоциальных факторов на уровень грамотности крестьянства на примере шести уездов Пензенской губернии во второй половине XIX – начале XX века. Главной целью работы являлось изучение воздействия разряда крестьян, их национальной принадлежности и социального расслоения на уровень их образования. Результатом стало выявление характера влияния национального состава, социальной стратификации крестьянства, местных условий на распространение грамотности. В исследовании применялись математические методы.

Адрес статьи: [www.gramota.net/materials/1/2013/4/28.html](http://www.gramota.net/materials/1/2013/4/28.html)

Статья опубликована в авторской редакции и отражает точку зрения автора(ов) по рассматриваемому вопросу.

Источник

**Альманах современной науки и образования**

Тамбов: Грамота, 2013. № 4 (71). С. 98-104. ISSN 1993-5552.

Адрес журнала: [www.gramota.net/editions/1.html](http://www.gramota.net/editions/1.html)

Содержание данного номера журнала: [www.gramota.net/materials/1/2013/4/](http://www.gramota.net/materials/1/2013/4/)

**© Издательство "Грамота"**

Информация о возможности публикации статей в журнале размещена на Интернет сайте издательства: [www.gramota.net](http://www.gramota.net)

Вопросы, связанные с публикациями научных материалов, редакция просит направлять на адрес: [almanac@gramota.net](mailto:almanac@gramota.net)

## Список литературы

1. Объединенный государственный архив Челябинской области (ОГАЧО). Ф. П-154. Оп. 1.
2. Справочник партийного работника. М.: Госполитиздат, 1934. Вып. 8. С. 875-876; 879-880.
3. Центр документации общественных организаций Свердловской области (ЦДООСО). Ф. 4. Оп. 6.
4. ЦДООСО. Ф. 4. Оп. 8.
5. ЦДООСО. Ф. 4. Оп. 10.
6. Центральный государственный исторический архив Российской Федерации (ЦГИА РФ). Ф. 406. Оп.

УДК 94(470):33:37:63-051-51

**Исторические науки и археология**

*В статье проанализировано влияние этносоциальных факторов на уровень грамотности крестьянства на примере шести уездов Пензенской губернии во второй половине XIX – начале XX века. Главной целью работы являлось изучение воздействия разряда крестьян, их национальной принадлежности и социального расчленения на уровень их образования. Результатом стало выявление характера влияния национального состава, социальной стратификации крестьянства, местных условий на распространение грамотности. В исследовании применялись математические методы.*

*Ключевые слова и фразы:* модернизация; грамотность; категории крестьянства; государственные крестьяне; помещичьи крестьяне; хуторяне; земские переписи; национальность; социальная стратификация; математические методы.

**Кошина Ольга Владимировна**, к.и.н., доцент

**Сыромясов Алексей Олегович**, к. физ.-мат. н.

*Мордовский государственный университет им. Н. П. Огарева*

*koshinaolga@rambler.ru; syall@yandex.ru*

**ИССЛЕДОВАНИЕ ЗАВИСИМОСТИ КРЕСТЬЯНСКОЙ ГРАМОТНОСТИ  
ОТ ЭТНОСОЦИАЛЬНЫХ ФАКТОРОВ В ПЕНЗЕНСКОЙ ГУБЕРНИИ ВО ВТОРОЙ ПОЛОВИНЕ  
XIX – НАЧАЛЕ XX ВЕКА С ПРИМЕНЕНИЕМ МАТЕМАТИЧЕСКИХ МЕТОДОВ<sup>©</sup>**

Современные процессы модернизации актуализируют проблему взаимосвязи этносоциальных особенностей развития отдельных регионов и уровня образования населения. Во второй половине XIX – начале XX века динамика модернизации также во многом зависела от интенсивности распространения грамотности среди крестьянства, составлявшего подавляющую часть населения. В свою очередь, развитие грамотности крестьянства происходило под влиянием множества этносоциальных и социально-экономических факторов: национального состава населения, размера наделного землевладения и посева, степени распространения промыслового отхода и других [4]. Наш интерес вызвала проблема зависимости крестьянской грамотности от этносоциальной структуры крестьянства, не получившая должного освещения в литературе по истории образования.

Материалом для исследования послужили подворные переписи Пензенского губернского земства 1911-1913 гг. В комбинационные таблицы земские статистики включили множество сведений об экономическом, социальном и культурном положении крестьянства. Для каждой крестьянской общины переписчики обозначили национальность (русские, мордва или татары) и прежний разряд крестьян (помещичьи, государственные, государственные бывшие помещичьи, вольные хлебопашцы). Отдельно в каждой волости выделены жители хуторов, поселков и хозяйственных товариществ. Крестьянская грамотность выражена в нескольких показателях: количество хозяйств с грамотными мужчинами-работниками, количество грамотных мужчин-работников, количество хозяйств с учащимися. Возникает закономерный вопрос о сопоставлении уровня грамотности всех вышеназванных категорий крестьянства.

Математической обработке нами было подвергнуто около 150 тысяч хозяйств 142 волостей шести уездов Пензенской губернии: Городищенского, Пензенского, Чембарского, Нижне-Ломовского, Керенского, Мокшанского. Для анализа полученных результатов возникла необходимость в применении специальных математико-статистических методов, таких как критерий Манна-Уитни-Уилкоксона. Для визуализации подсчетов был построен график поуездного уровня грамотности крестьян разных категорий.

Особый интерес вызвала проблема зависимости грамотности от бывшего разряда крестьян. Самые крупные группы крестьянства в земской переписи по Пензенской губернии представлены бывшими помещичьими (86437 хозяйств) и бывшими государственными (60603 хозяйства) крестьянами. Предположительно, государственные крестьяне должны были показать более высокий уровень грамотности. Еще в 1837-41 гг. по реформе графа П. Д. Киселева государственные крестьяне равномерно наделялись землей, переводились на

денежный оброк, получали органы местного крестьянского самоуправления, школы, больницы, ветеринарные пункты, агротехнические знания. Все эти меры, безусловно, должны были способствовать росту образовательного уровня государственных крестьян. При освобождении в 1866 г. государственные крестьяне получили в среднем по 5,9 десятины земли в отличие от помещичьих, получивших в 1861 г. в среднем по стране на душу по 3,5 десятины. Относительно более высокий уровень обеспеченности землей делал государственных крестьян потенциально способными к поддержанию более высокого культурного уровня. Однако на момент земского обследования со времени освобождения крестьянства прошло полвека. Можно ли говорить о значимом влиянии бывшей разрядной принадлежности крестьянства на уровень их грамотности в начале XX века?

Наше исследование выстроилось в такой последовательности. Сначала была высчитана и сопоставлена грамотность бывших помещичьих и бывших государственных крестьян в целом без учета их национальности. Хозяйств с грамотными мужчинами-работниками у помещичьих крестьян в среднем по 6 уездам оказалось 39,0%, у государственных – 35,6% [2].

Однако в исследование зависимости грамотности от разряда вмешался признак национальности, поскольку в состав бывших государственных крестьян входили, кроме русских, еще мордва и татары. Нерусское население составляло в группе государственных крестьян третью часть (31%). Национальность была существенным и неотъемлемым признаком разряда «государственные крестьяне», поскольку все остальные разряды включали только русское население.

Поэтому на втором этапе возникла необходимость высчитать грамотность государственных крестьян отдельно среди нерусского и среди русского населения. Хозяйств с грамотными мужчинами-работниками среди государственных русских крестьян было 40,3%, среди нерусских (мордвы и татар в среднем) – 25,1%.

Среди мордвы грамотность оказалась в полтора раза ниже, чем среди русских. Грамотность татар еще ниже, что иллюстрирует Табл. 1 [Там же].

**Таблица 1.** Грамотность мордвы и татар (на русском языке) в 6-ти уездах Пензенской губернии в 1911-13 гг.

Уезд	Государственные (мордва)					Государственные (татары)				
	Хоз-в с грамот. муж.-работ.	Хоз-в с учащимися	Всего хоз-в	% хоз-в с грамот. муж.-работ.	% хоз-в с учащимися	Хоз-в с грамот. муж.-работ.	Хоз-в с учащимися	Всего хоз-в	% хоз-в с грамот. муж.-работ.	% хоз-в с учащимися
Городищенский	2262	927	9186	24,6	10,1	9	0	610	1,5	0
Чембарский	618	237	1764	35,0	13,4	156	9	1648	9,5	0,5
Пензенский	-	-	-	-	-	-	-	-	-	-
Нижне-Ломовский	199	31	435	45,7	7,1	18	0	108	16,7	0
Мокшанский	-	-	-	-	-	0	0	402	0	0
Керенский	-	-	-	-	-	61	2	398	15,3	0,5
Итого по уездам	3079	1195	11385	27,0	10,5	244	11	3166	7,7	0,3

Грамотность мордвы была ниже, чем у русских, во многом из-за плохого владения русским языком, особенно мордовскими женщинами и детьми. С другой стороны, большинство деятелей образования, училищные власти, земства и просветительские организации исходили из убеждения в достаточной ассимилированности и обруселости мордовского населения. По этой причине образовательным нуждам мордвы уделялось недостаточное внимание. Для мордвы почти не создавалось специальных училищ с преподаванием на мордовском языке, не было создано специального учебного заведения для подготовки учительских кадров из мордвы. Эти обстоятельства стали одной из серьезных причин низкого уровня грамотности среди мордвы.

Что касается низких показателей грамотности татар, то это неполные данные. В общих комбинационных таблицах земские переписчики фиксировали грамотность татарского населения на русском языке. Эти показатели заведомо очень низкие, поскольку татарское население региона предпочитало образование в татарских школах, на татарском языке. Татары располагали замкнутой системой конфессионального образования, слабо вписанной в общероссийское образовательное пространство. Уровень грамотности татар на татарском языке был довольно высоким, сопоставимым с уровнем грамотности русских. Эти сведения помещены земскими статистиками отдельно, в конце переписи. Обсчет этих данных содержит Табл. 2 [Там же].

Таким образом, относительно низкая грамотность мордвы и минимальная грамотность на русском языке татар являлись фактором, занижающим среднюю грамотность бывших государственных крестьян. Чтобы исключить влияние национального признака на уровень грамотности внутри разряда государственных крестьян, мы сравнили грамотность помещичьих (среди них только русские) и только русских государственных крестьян. Результаты представлены в Табл. 3 [Там же].

**Таблица 2.** Грамотность татарского населения на татарском языке в 6-ти уездах Пензенской губернии в 1911-1913 гг.

Уезд	Хозяйств с грамотными мужчинами-работниками, %	Хозяйств с учащимися, %
Керенский	41,3	35,6
Нижне-Ломовский	47,5	31,1
Чембарский	42,1	53,2
Пензенский	-	-
Мокшанский	Нет сведений	Нет сведений
Городищенский	8,5	15,7
В среднем	36,0	40,4

**Таблица 3.** Грамотность помещичьих и государственных русских крестьян в 6-ти уездах Пензенской губернии в 1911-1913 гг.

Уезд	Помещичьи крестьяне (русские)			Государственные крестьяне (русские)		
	Хоз-в с грамотн. мужчинами-работниками	Всего хоз-в	% хоз-в с грамотн. мужчинами-работниками	Хоз-в с грамотн. мужчинами-работниками	Всего хоз-в	% хоз-в с грамотн. мужчинами-работниками
Городищенский	5785	16206	35,7	1609	4769	33,7
Чембарский	8082	18010	44,9	2673	6362	42,0
Пензенский	7595	15880	47,8	2022	4355	46,4
Нижне-Ломовский	4891	10401	47,0	6806	16629	40,9
Мокшанский	4010	16880	23,8	972	2736	35,5
Керенский	3314	9060	36,6	2759	6957	39,7
Итого по 6 уездам	33677	86437	39,0	16841	41808	40,3

Как видим, у русских помещичьих и русских государственных крестьян уровень грамотности оказался ближе, разница составила всего 1,3%. Поэтому следовало проверить, является ли полученное различие средних величин статистически значимым. С этой целью был использован критерий Манна-Уитни-Уилкоксона. Его суть такова. Пусть даны выборки  $x_1, \dots, x_n$  и  $y_1, \dots, y_m$  значений величин  $X$  и  $Y$ . Соответствующие выборочные средние

$$\bar{X} = \frac{x_1 + x_2 + \dots + x_n}{n}, \quad \bar{Y} = \frac{y_1 + y_2 + \dots + y_m}{m}$$

скорее всего, окажутся различными. Выясняется, обусловлено ли это различие случайными причинами или вызвано неким закономерно действующим фактором (в последнем случае говорят, что одна выборка «сдвинута» относительно другой). Для этого вычисляется значение величины

$$U = \sum_{i=1}^n \sum_{j=1}^m h_{ij} \quad (1)$$

Здесь  $h_{ij}$  равняется 1, если  $x_i < y_j$ , и 0 – в противном случае. Величина  $U$  может быть истолкована как мера «перемешивания» значений  $x_i$  и  $y_j$ . Если значение  $U$  попадает в некоторый критический диапазон, то гипотеза сдвига отклоняется. При больших значениях  $n$ ,  $m$  вместо  $U$  рассматривают величину

$$W = \frac{mn/2 - U}{\sqrt{mn(m+n+1)/12}} \quad (2)$$

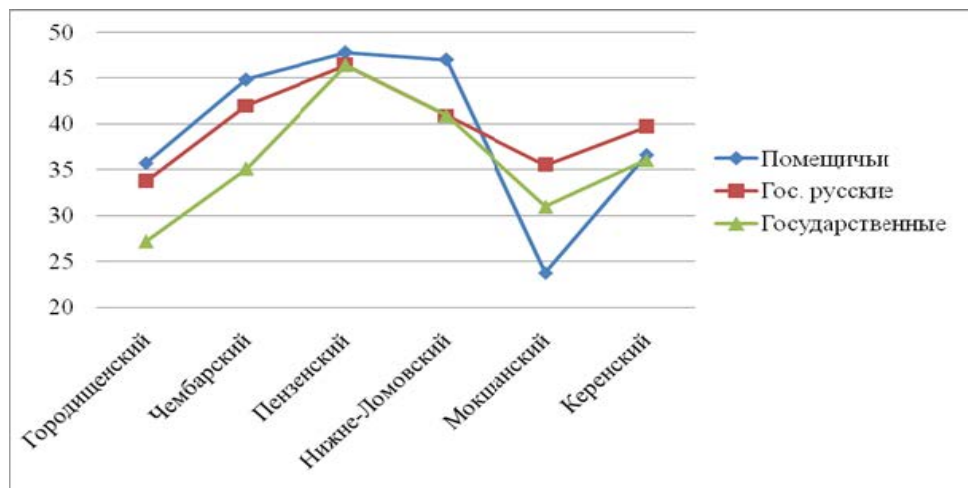
Гипотеза сдвига отклоняется с достоверностью  $\alpha$ , если  $|W| > u_{(1+\alpha)/2}$ . Здесь критическое значение  $u_p$  – квантиль гауссова распределения [3].

Грамотность помещичьих крестьян мы рассматривали в качестве величины  $X$ , государственных русских – в качестве  $Y$ . Очевидным решением было бы занумеровать уезды от 1 до 6, найти значения грамотности  $x_1, \dots, x_6$  и  $y_1, \dots, y_6$  в каждом из уездов, а затем проверить гипотезу сдвига по формуле (1). Однако этот путь некорректен, поскольку все найденные так величины  $x_1, \dots, x_6$  имели бы разные статистические веса: число крестьянских хозяйств изменяется от уезда к уезду. Поэтому, вычислив среднюю грамотность по уезду, мы приписали эту грамотность каждому из крестьянских хозяйств. Например, в Городищенском уезде 16206 хозяйств относились к разряду «бывшие помещичьи», из них в 5785 (35,7%) были грамотные мужчины-работники. Поэтому всем этим 16206 дворам приписывалось значение  $X = 35,7\%$ . Аналогичная операция была выполнена для всех других уездов, затем результаты были объединены в общий список. В результате количество значений величины  $X$  составило  $n = 86437$ , величины  $Y - m = 41808$  (общее число бывших помещичьих и государственных русских хозяйств в 6 уездах). Так как значения  $n$  и  $m$  весьма велики, мы применили формулу (2), получив  $W = 25,11$ . Это значение весьма велико: даже при уровне достоверности 99,9%

соответствующий квантиль распределения Гаусса равен 3,29. Таким образом, разница в выборочных средних значениях являлась случайной.

Возражением против корректности применения такого метода может быть недостаточная подробность данных: среди 86437 значений величины  $X$  всего 6 различных, аналогичная ситуация имеет место для  $Y$ . Не привело ли такое укрупнение данных к серьезному завышению параметра  $W$ ? Чтобы снять это возражение, были вычислены средние значения грамотности не по уездам, а по волостям. Хозяйства, отнесенные к разряду «помещичьи», присутствовали в 127 волостях, «государственные русские» – в 76. Таким образом, списки  $X$  и  $Y$  при тех же  $n$  и  $m$  содержали теперь 127 и 76 различных значений, соответственно. Это отвечало гораздо большему «дроблению» данных. Но даже при таком подробном подсчете оказалось, что  $W = 20,81$ ; это в разы превышает критическое значение 3,29. Итак, гипотезу сдвига пришлось отклонить. Различие средней грамотности помещичьих и государственных русских крестьян незначимо.

На следующем этапе исследования мы визуализировали результаты подсчетов грамотности различных категорий крестьянства с учетом национальности. Рис. 1 наглядно иллюстрирует, как менялся уровень грамотности крестьян любой разрядной принадлежности в зависимости от уезда, линии грамотности проходят почти параллельно друг другу. Это свидетельствует о сильном влиянии местных условий на уровень образования населения всех категорий. Как видно, грамотность государственных крестьян в целом почти всегда ниже, чем у государственных русских. Лишь в Пензенском и Нижне-Ломовском уездах уровни грамотности у данных разрядов совпадают. В Пензенском уезде, где нерусских крестьян не было, совпадают показатели всех трех категорий, что является, очевидно, результатом влияния общего высокого уровня хозяйства и культуры центрального уезда губернии и отсутствия нерусского населения с относительно низким уровнем грамотности.



**Рис. 1.** Относительное число хозяйств (%) с грамотными мужчинами-работниками в Пензенской губернии в 1911-13 гг.

Построенные линии идут почти параллельно друг другу (за исключением «провала» в Мокшанском уезде), а поуездные показатели грамотности сильно коррелируют. Вычисленный нами коэффициент корреляции между показателями грамотности помещичьих и государственных русских крестьян оказался равным 0,79, между показателями грамотности помещичьих и государственных – 0,73. Это свидетельствует о сильном влиянии местных условий на уровень образования населения. На грамотность крестьян разных разрядов оказывали единообразное влияние одни и те же факторы – политические, экономические, географические и т.д. При этом между показателями помещичьих и государственных русских крестьян коэффициент корреляции все-таки выше – национальность не вносила разнобоя, как в случае с помещичьими и государственными крестьянами в целом.

Зная среднюю грамотность, мы вычислили среднее квадратическое отклонение от нее для всех категорий крестьянства по 6 изучаемым уездам. Оказалось, что наибольший разброс от среднего – у помещичьих крестьян (8,8% при средней грамотности 39,0%), далее идут государственные крестьяне в целом (среднее отклонение 5,9% при средней грамотности 35,6%). Наименьший разброс от среднего демонстрируют показатели грамотности государственных русских крестьян (3,3% при средней грамотности 40,3%). У них и национальный состав однороден, и государство вело в свое время единообразную политику, которая была направлена на повышение уровня их жизни и образования. А уровень грамотности помещичьих крестьян зависел от более разнообразных обстоятельств: степени просвещенности и либерализма конкретного помещика, местных географических и климатических условий, материальных возможностей самих крестьян.

В качестве примера мы рассмотрели Мокшанский уезд, в котором грамотность помещичьих крестьян имела резко выраженный минимум (см. Рис. 1). В 9 из 20 волостей этого уезда (в том числе таких густонаселенных, как Вазерская, Ломовская, Степановская и Царевщинская) среди помещичьих крестьян нет ни одного грамотного. В этом же уезде есть волости, где поголовно неграмотны государственные русские крестьяне,

однако это волости со сравнительно небольшим количеством хозяйств: ради нескольких десятков дворов школу могли и не строить. В то же время в наиболее населенной Мокшанской волости (в ней сосредоточено более 72% хозяйств, относящихся к разряду «бывшие государственные») уровень грамотности государственных русских крестьян составил 46,2% [2], что выше, чем в среднем по 6 уездам (40,3%) (Табл. 3).

Вышеизложенное исследование показало, что, хотя с момента освобождения крестьян прошло полвека и различия, обусловленные прежними разрядами крестьян, в значительной степени нивелировались, эффект последствий наблюдался даже спустя полвека. Не случайно земские статистики при составлении программы переписи включили признак бывшей разрядной принадлежности крестьян в комбинационные таблицы.

Интересен вопрос о влиянии социального расслоения деревни на уровень крестьянской грамотности в период реализации столыпинской аграрной реформы. Составители земской переписи по Пензенской губернии в подворных таблицах выделили хуторян из общей массы крестьян-общинников. Для обеих групп крестьянства нами было подсчитано количество хозяйств с грамотными мужчинами-работниками и количество хозяйств с учащимися. Статистическая обработка сведений по 6 уездам Пензенской губернии (обработано 150 082 хозяйства, из них 532 – хуторских) позволила получить следующие обобщенные результаты, представленные в Табл. 4 [Там же].

Табл. 4 показывает, что относительное количество хуторских хозяйств с грамотными мужчинами-работниками в среднем по 6 уездам Пензенской губернии на 14% превышало подобный показатель крестьян-общинников. На хутора выделялись наиболее инициативные крестьяне, уровень хозяйственной самостоятельности которых был изначально выше. В условиях независимого ведения хозяйства без социальной и экономической поддержки общины необходимость повышать свою грамотность у хуторян была более острой.

**Таблица 4.** Грамотность взрослых крестьян в связи с принадлежностью к общине в 6-ти уездах Пензенской губернии в 1911-13 гг.

№ п/п	Уезды	Хозяйств с грамотными мужчинами-работниками, %	
		Общинники	Хуторяне
1.	Городищенский	38,3	50,0
2.	Мокшанский	36,1	58,6
3.	Пензенский	47,1	80,0
4.	Чембарский	35,0	53,2
5.	Нижне-Ломовский	46,0	35,1
6.	Керенский	37,1	45,3
Среднее по уездам		39,9	53,7

Кроме того, не все крестьяне, купившие хутор или выделившиеся на отруб, всей семьей выселялись из общины. Приведем наблюдение одного из крупных исследователей крестьянской общины П. Н. Зырянова: «Основное хозяйство у них (хуторян) часто оставалось в деревне. А на купленные земли они выезжали как на дачу. Или отселяли на хутор одного из женатых сыновей» [1, с. 112]. Более молодой возрастной состав хуторских хозяйств может служить одним из объяснений высокого по сравнению с общинниками уровня грамотности хуторян.

В отношении детской грамотности хуторян и общинников сложились иные закономерности, что демонстрирует Табл. 5 [2]. В отличие от количества хозяйств с грамотными мужчинами-работниками, относительное число хозяйств с учащимися у хуторян в среднем по 6 уездам Пензенской губернии было в два с лишним раза ниже, чем подобный показатель у крестьян-общинников. Удаленность этих крестьянских дворов от основной массы общинников изолировала их детей от сельской школы. Живущие на хуторах крестьяне неизбежно ограничивали возможности своих детей посещать школу.

**Таблица 5.** Детская грамотность крестьян в связи с принадлежностью к общине в 6-ти уездах Пензенской губернии в 1911-13 гг.

№ п/п	Уезды	Хозяйств с учащимися, %	
		Общинники	Хуторяне
1.	Городищенский	17,2	7,7
2.	Мокшанский	12,1	12,9
3.	Пензенский	17,5	0,0
4.	Чембарский	12,0	15,9
5.	Нижне-Ломовский	11,8	1,1
6.	Керенский	17,4	0,0
Среднее по 6 уездам		14,7	6,3

В общественной дискуссии о столыпинской реформе низкий уровень детской грамотности в семьях хуторян был одним из веских доводов против массового образования хуторов. С мест поступали наблюдения, подобные нижеследующему. Псаломщик из Воронежской губернии сообщал Вольному экономическому

обществу о старых хуторах, возникших еще до столыпинской реформы: «Отдаленность школ сказывается, целые поколения неграмотны, последнее время есть стремление обучить своих детишек: отдают на зиму в слободку к родственникам» [Цит. по: 1, с. 125].

Таким образом, социальное расслоение деревни как одно из следствий столыпинской аграрной реформы двояко сказывалось на развитии крестьянского образования. С одной стороны, появление хуторских хозяйств стимулировало рост взрослой грамотности. На хутора выселялись наиболее предприимчивые, трудоспособного возраста крестьяне, готовые вести свое хозяйство самостоятельно, без поддержки общины. Потребность в интенсивных и эффективных способах ведения хозяйства вынуждала мужчин-работников повышать свой уровень грамотности. С другой стороны, дети хуторян были оторваны от сельской школы в силу территориальной удаленности хуторов от основной массы общинников. Это вызывало опасения у сторонников сохранения общинных устоев в негативном влиянии реформы на распространение грамотности среди крестьянства.

Далее мы сопоставили грамотность основной массы общинного крестьянства и жителей поселков, выселков и членов товариществ домохозяев. Эта группа населения была сосредоточена в основном на окраинах сел, вблизи городов или при заводах, расположенных в сельской местности. Распределение взрослой и детской грамотности поселковых представлено в Табл. 6 [2].

**Таблица 6.** *Взрослая и детская грамотность поселкового населения в 6-ти уездах Пензенской губернии в 1911-13 гг.*

Уезд	Хозяйств с грамотными муж.-работ.	Всего хозяйств	Хозяйств с учащимися	Хозяйств с грамотными муж.-работ., %	Хозяйств с учащимися, %
Городищенский	-	-	-	-	-
Чембарский	424	741	48	57,2	6,5
Пензенский	545	736	38	74,0	5,2
Нижне-Ломовский	167	333	7	50,2	2,1
Мокшанский	122	221	29	55,2	13,1
Керенский	58	99	5	58,6	5,1
В среднем по 6 уездам	1316	2130	127	61,8	6,0

Как видно, взрослая грамотность поселковых составила почти 62% (хозяйств с грамотными мужчинами-работниками) в противовес аналогичному показателю основной массы крестьян-общинников, который составил лишь около 40%. Грамотность поселковых превысила даже уровень взрослой грамотности хуторян, который был равен 54% (Табл. 4). Явное преимущество образовательного уровня жителей поселков и членов хозяйственных товариществ было обусловлено их вовлеченностью в несельскохозяйственные формы деятельности и проживанием вблизи городов и промышленных предприятий, участием в крестьянской кооперации.

Показатель детской грамотности жителей поселков (6%) в два с лишним раза уступил грамотности детей общинников (14,7%) и оказался практически равным аналогичному показателю детской грамотности хуторян – 6,3% (Табл. 5). На поселковых детях отразились те же обстоятельства, ограничивающие возможности к получению образования. Проживание на окраинах сел, удаленность от основной массы крестьянского общинного населения неизбежно сокращали шансы детей поселковой группы к получению доступа к деревенской школе.

Настоящий краткий экскурс в проблему зависимости крестьянской грамотности от этносоциальных факторов обнаружил плодотворность исследования образовательного уровня крестьянства в контексте этносоциальных особенностей развития региона и с использованием количественных методов обработки массовых исторических источников. Историко-математический анализ земских подворных переписей дал возможность наблюдать характер влияния национального состава, социальной стратификации крестьянства, местных уездных и волостных условий на распространение грамотности. Исследование выявило отсроченное плодотворное влияние социально-культурных мероприятий правительства, проводимых еще в тридцатых-сороковых годах XIX века в отношении государственных крестьян, сложное воздействие многонационального состава населения Пензенской губернии, противоречивое влияние социального расслоения в ходе столыпинской аграрной реформы на уровень грамотности крестьян Пензенской губернии.

Таким образом, распространение образования во второй половине XIX – начале XX века было во многом обусловлено этносоциальными и социокультурными особенностями развития отдельных регионов государства. Выявленные закономерности показывают сложность и противоречивость образовательного процесса как одной из составляющих модернизации в России во второй половине XIX – начале XX века.

#### Список литературы

1. **Зырянов П. Н.** Крестьянская община Европейской России 1907-1914 гг. М.: Наука, 1992. 256 с.
2. **Итоги оценочно-статистического исследования Пензенской губернии.** Пенза: Паровая тип-лит. тов-ва А. И. Рапопорт и К<sup>о</sup>, 1913. Вып. 1. Городищенский уезд. С. 22-166; Вып. 3. Керенский уезд. С. 14-110; Вып. 5. Мокшанский уезд. С. 22-135; Вып. 7. Нижне-Ломовский уезд. С. 20-140; Вып. 8. Пензенский уезд. С. 24-184; Вып. 10. Чембарский уезд. С. 24-175.

3. Кобзарь А. И. Прикладная математическая статистика. Для инженеров и научных работников. М.: ФИЗМАТЛИТ, 2006. 816 с.
4. Кошина О. В., Сыромясов А. О. Исследование влияния социально-экономических факторов на уровень грамотности крестьянства с использованием метода корреляции // Вестник Чувашского государственного педагогического университета имени И. Я. Яковлева. 2011. № 1 (69). Ч. 1. С. 114–120.

УДК 81

#### Филологические науки

*В статье рассматривается совокупность языковых средств, служащих для передачи различия в русском и английском языках. Предлагается многоуровневая структура микрополя, охватывающая способы отражения различия в рамках функционально-семантического поля эксплицитной компаративности, выявляются принципы классификации компаративных конструкций как на содержательном уровне, так и на уровне семантических форм мышления.*

*Ключевые слова и фразы:* компаративность; функционально-семантическое поле; онтологическое и гносеологическое расслоение; эксплицитность.

**Кравец Ольга Владимировна**, к. филол. н., доцент

Таганрогский государственный педагогический институт им. А. П. Чехова  
olgavlad3@gmail.com

### СТРУКТУРА МИКРОПОЛЯ РАЗЛИЧИЯ ФУНКЦИОНАЛЬНО-СЕМАНТИЧЕСКОГО ПОЛЯ ЭКСПЛИЦИТНОЙ КОМПАРАТИВНОСТИ В РУССКОМ И АНГЛИЙСКОМ ЯЗЫКАХ<sup>©</sup>

Придерживаясь точки зрения А. В. Бондарко об актуальности рассмотрения языковых средств разных уровней, объединенных общим значением [1, с. 28], мы исследуем совокупность средств и способов отражения результатов сравнения в русском и английском языках. Все средства различных уровней, служащие для отражения различия между предметами, лицами, явлениями действительности, и составляют ФСП (функционально-семантическое поле) эксплицитной компаративности [2, с. 125].

Рассмотрим структуру микрополя различия, то есть той части функционально-семантического поля компаративности, которая объединяет сравнительные конструкции, устанавливающие различие или степень различия между объектом и эталоном сравнения.

На содержательном уровне выделяются следующие микрополя: *микрополе превосходства*, в конструкциях которого отражается проявление признака в большой степени; *микрополе сниженности проявления признака* и *микрополе общего различия* (такого различия, при котором невозможно установить, обладает ли предмет более высокой или низкой степенью проявления признака, чем другой) [4, с. 82].

Приведем примеры таких конструкций в русском и английском языках:

*Когда двое стоят у барьера, тут почти всегда обман – один стреляет лучше, другой хуже...* (Б. Акунин. «Азazelь»). Сравнительная степень наречия *хуже* определяет большую степень проявления признака, таким образом, конструкция относится к микрополю превосходства.

В следующем примере фигурирует сравнение, в котором устанавливается проявление признака в меньшей степени, то есть такая конструкция принадлежит микрополю сниженности проявления признака.

*Путешествие по Европе оказалось менее приятным, чем полагал вначале окрыленный Фандорин* (Б. Акунин. «Азazelь»).

Рассмотрим также предложение, содержащее конструкцию, относящуюся к микрополю общего различия:

*Интеллекты разные у нас.*

*Повышай свое образование!* (В. Высоцкий. «Разные интеллекты»).

Признак, по которому сравниваются братья, не упомянут, следовательно, конструкция относится к микрополю общего различия.

Следующие примеры иллюстрируют микрополе различия в английском языке: *They are trying to change the laws of rugby so that it becomes less about mud, fighting and severe spinal injuries and more like a ballet* (J. Clarkson. «How Hard Can It Be?»).

Далее представляется возможным выделить микрополя третьей ступени.

Основанием для этого является полнота или неполнота грамматической конструкции, то есть в данном случае отличия устанавливаются не на содержательном уровне, а на уровне способа отражения содержания. Если все четыре компонента сравнения (объект, эталон, основание сравнения и собственно сравнение) представлены эксплицитно, то конструкция принадлежит микрополю полноты третьей ступени, соответственно, не полностью представленные конструкции представляют микрополе неполноты (компаративной конструкции). То есть, каждое из микрополей (МП) второй ступени распадается на два МПЗ полноты и неполноты