

Пуляшкин Владимир Васильевич

### **ВЛИЯНИЕ ДЕМОГРАФИЧЕСКИХ ПРОЦЕССОВ НА ТРУДОВЫЕ РЕСУРСЫ МОСКВЫ**

Статья раскрывает понятие трудовых ресурсов, дается характеристика демографических волн, оценивается влияние демографических процессов на динамику и структуру трудовых ресурсов на региональном уровне на примере г. Москвы, охарактеризованы формы демографической политики, направленные на повышение рождаемости, проанализированы процессы рождаемости и смертности на уровне столичного региона .

Адрес статьи: [www.gramota.net/materials/1/2013/4/46.html](http://www.gramota.net/materials/1/2013/4/46.html)

**Статья опубликована в авторской редакции и отражает точку зрения автора(ов) по рассматриваемому вопросу.**

Источник

### **Альманах современной науки и образования**

Тамбов: Грамота, 2013. № 4 (71). С. 151-156. ISSN 1993-5552.

Адрес журнала: [www.gramota.net/editions/1.html](http://www.gramota.net/editions/1.html)

Содержание данного номера журнала: [www.gramota.net/materials/1/2013/4/](http://www.gramota.net/materials/1/2013/4/)

### **© Издательство "Грамота"**

Информация о возможности публикации статей в журнале размещена на Интернет сайте издательства: [www.gramota.net](http://www.gramota.net)

Вопросы, связанные с публикациями научных материалов, редакция просит направлять на адрес: [almanac@gramota.net](mailto:almanac@gramota.net)

УДК 314.174

**Экономические науки**

*Статья раскрывает понятие трудовых ресурсов, дается характеристика демографических волн, оценивается влияние демографических процессов на динамику и структуру трудовых ресурсов на региональном уровне на примере г. Москвы, охарактеризованы формы демографической политики, направленные на повышение рождаемости, проанализированы процессы рождаемости и смертности на уровне столичного региона.*

*Ключевые слова и фразы:* трудовые ресурсы; демографические процессы; демографическая политика; демографическая ситуация; демографические особенности; рождаемость; смертность.

**Пуляшкин Владимир Васильевич**, к.э.н., доцент  
Финансовый университет при Правительстве России  
pulyashkinv@mail.ru

### **ВЛИЯНИЕ ДЕМОГРАФИЧЕСКИХ ПРОЦЕССОВ НА ТРУДОВЫЕ РЕСУРСЫ МОСКВЫ<sup>©</sup>**

Работа выполнена при финансовой поддержке  
Финансового университета при Правительстве России.

Трудовые ресурсы – часть населения, которая по возрасту и состоянию здоровья фактически занята в экономике или же не занята, но способна к труду. Формулировки этого понятия несколько различаются у отдельных авторов. Так, И. И. Елисеева характеризует трудовые ресурсы как «часть населения, потенциально способную работать, но не обязательно вовлеченную в производственный процесс» [5, с. 204]. В. М. Симчера дает определение трудовых ресурсов как «части населения, которая по возрастному признаку и состоянию здоровья фактически участвует или способна участвовать в общественно полезном труде» [1, с. 176]. В целом состав трудовых ресурсов изменяется под влиянием следующих демографических показателей:

- естественного движения населения;
- миграционного прироста/убыли населения.

Современное состояние трудовых ресурсов как в России в целом, так и в отдельных регионах определяется главным образом неблагоприятным развитием региональной экономики и социальной сферы. Низкая рождаемость при высоком уровне смертности ведет к тому, что население стареет, ухудшается соотношение численности поколений, вступающих в трудоспособный возраст и переходящих в пенсионный возраст, происходит уменьшение численности лиц в возрасте наивысшей экономической активности, возрастает коэффициент демографической нагрузки. Хотя в 2011 г. по сравнению с 2010 г. 95,7% занятого населения в стране – лица в трудоспособном возрасте, в последнее десятилетие удельный вес занятых изменяется не только по всему трудоспособному населению, но и во всех возрастных группах. Следует признать тот факт, что резко сократилась занятость: молодежи в возрасте 15-19 лет – на 19,2%, лиц в возрасте 45-49 лет – на 3,5%; численность занятых увеличилась среди лиц в возрасте 25-29 лет на 3,7%; в возрасте 30-34 лет и среди 35-39-летних – на 0,8%; произошел рост численности занятых среди старших возрастов – 55-59 лет – на 1,2%; в возрасте 60-72 лет – на 10,5% [10, с. 103].

Через 15-20 лет, когда поколение современных сорокалетних людей начнет уходить на пенсию, а в трудоспособный возраст начнет вступать малочисленное поколение родившихся в 2000-е годы, напряженность на рынке труда может резко обостриться в связи с тем, что:

- создастся крайне неблагоприятная ситуация с обеспечением отраслей экономики рабочей силой, комплектованием вооруженных сил и правоохранительных органов;
- упадет потребительский спрос, т.е. уменьшение численности станет фактором ограничения роста производства [11, с. 53].

Необходимо отметить и следующий негативный фактор – эмиграцию населения. Так, за 2001-2011 гг. по официальным статистическим данным из России выехало около 11,5 миллионов человек, за 2010 г. эмигрировало 32458 чел. [4, с. 452]. С другой стороны, существует большой поток иммигрантов, в том числе нелегальных, прибывающих в Россию, в основном из бывших союзных республик. Но уезжают, в основной массе, люди с высоким уровнем образования, энергичные, работоспособные, лица, принадлежащие к интеллектуальной и деловой элите, а въезжают по большей части неквалифицированные рабочие, люди, не имеющие профессиональных навыков, с низким уровнем образования и культуры. Этот обмен явно не в пользу России. Однако не является секретом и тот факт, что сезонные рабочие-иностранцы, используемые на сельскохозяйственных работах, в строительстве, занимают те рабочие места, на которые неохотно идут люди, постоянно проживающие на данной территории, и в особенности, жители столичного региона [7; 8].

В кризисной ситуации с рабочей силой необходимы усилия как федеральных, так и региональных властей для создания социально-экономических условий повышения численности трудоспособного населения, как за счет естественного роста, так и за счет притока иммигрантов.

В основе управления трудовыми ресурсами лежит информация о том, каким образом демографические процессы могут влиять на экономический рост регионов и страны в целом, и какие социально-экономические меры способны оптимизировать их демографическое развитие. Экономико-математические модели зависимости демографических показателей от влияющих на них факторов (социальных, экономических и других) наиболее полно отображают данную информацию. Для разработки адекватных и точных моделей необходим анализ современного состояния демографической динамики в России.

В современной России возрастной состав населения сложился под влиянием длительного периода снижения уровня рождаемости. Значительное воздействие на него оказали катастрофы прошлого столетия: две мировые и одна гражданская войны, массовые репрессии 30-х годов, голод 20-х и 30-х годов, войны в Афганистане, Чечне, межнациональные конфликты последних лет и иные социальные бедствия XX века. Они не только унесли миллионы жизней, но и привели к уменьшению числа рождений и породили так называемые «демографические волны». Колебания этих волн достаточно велики (Табл. 1).

**Таблица 1.** «Демографические волны» второй половины XX и начала XXI века в России

Годы	Количество новорожденных
1959-1960	2,8 млн
1968-1969	1,8 млн
1986-1987	2,5 млн
1996	1,3 млн
2003	1,5 млн
2004	1,5 млн
2005	1,5 млн
2006	1,5 млн
2007	1,6 млн
2008	1,7 млн

Источники: [4; 9].

В конце 80-х – начале 90-х годов в России начался период демографического перехода [6, с. 45], присущий всем промышленно-развитым странам. Произошла замена патриархального типа воспроизводства (для которого характерны высокий уровень рождаемости, высокая общая смертность и низкая продолжительность жизни) на промышленно-городской тип воспроизводства, характеризуемый снижением уровней рождаемости и смертности.

Особенностями данного этапа явились снижение рождаемости, старение населения, рост смертности. С этим процессом совпал экономический кризис 90-х годов, переживаемый Россией в связи со сменой экономической формации. Всё это привело к резкому снижению рождаемости и повышению уровня смертности. Рост смертности населения в это десятилетие составлял свыше 900 тысяч человек в год, причем, прежде всего, выросла смертность среди трудоспособного населения. К 2020 г. численность населения России по низкому прогнозу сократится до 137,8 млн человек [10, с. 24], причем предвидится его дальнейшее сокращение. Одна из причин уменьшения численности экономически активного населения – нынешняя неблагоприятная обстановка со здоровьем населения и массовое недопотребление основных продуктов питания.

Согласно данным некоторых социологических исследований, проводившихся в 2010 г., в качестве причин, не позволяющих увеличить количество детей в семье, респонденты называли факторы, напрямую связанные с экономическим кризисом, такие как безработица, низкий уровень жизни, низкий уровень оплаты труда, особенно в бюджетной сфере.

Очевидно, что тенденции развития демографической ситуации в России значительно отличаются от тенденций развитых стран. Поэтому ряд российских демографов (А. Кашепов, Б. Хорев, Н. Римашевская) предлагают свою, так называемую «кризисную» теорию, объясняющую демографическую ситуацию в нашей стране влиянием социально-экономического кризиса: действительно, резкое падение рождаемости, стремительный рост смертности, ставшие причиной депопуляции населения, точно совпадают по времени с кризисом 90-х гг.

Однако по данным многих исследований репродуктивных установок, проведенных в нашей стране, показатель среднего желаемого числа детей в семье выше показателя среднего ожидаемого (реально планируемого) числа детей. Это говорит о том, что часть семей не полностью удовлетворяют свою потребность в детях. То, что желаемое число детей в семье превышает ожидаемое, свидетельствует о возможности повышения рождаемости при условии повышения уровня жизни населения.

Формы демографической политики государства принято классифицировать [2, с. 152] в соответствии со схемой, приведенной на Рис. 1.



**Рис. 1.** Классификация форм демографической политики

Для оценки показателя рождаемости необходимо использовать следующие факторы: уровень среднедушевого дохода, обеспеченность жильем, качество медицинского обслуживания, уровень и качество образовательных услуг, уровень занятости населения.

Особо важное значение имеет учет демографических факторов для России и отдельных регионов, в том числе г. Москвы. Это обусловлено следующими обстоятельствами:

- показатели демографических процессов в регионах значительно отличаются, следовательно, демографическая политика должна быть дифференцированной;
- полномочия региональных органов власти в последние годы значительно расширились, что подразумевает увеличение не только прав, но и уровня ответственности за состояние социально-экономического положения населения региона;
- многие конкретные проблемы могут решаться органами местного самоуправления с их знанием специфики местной экономики и социальной обстановки, контингента трудовых ресурсов и рынка труда, потребительских нужд населения;
- на региональном уровне проще учитывать особенности (природные, климатические, экологические), легче организовать адресную помощь конкретным группам населения.

Охарактеризуем современную демографическую ситуацию в столичном регионе.

Демографический спад, обострившийся в России в период экономических реформ, затронул и Москву. Сокращение численности постоянного населения столицы наблюдалось уже с начала 1990-х гг. и стабилизировалось только после 1997 г. на уровне 8,5 млн человек. Численность населения Москвы по результатам переписи населения 2002 года составляла 10 382 754 человека (что оказалось на 1,5 млн более ожидаемого). По официальным данным текущего статистического учёта, население города на 1 января 2010 года выросло до 10 миллионов 562 тыс. человек.

Численность населения, на которое были заполнены переписные листы, по данным переписи 2010 года на октябрь 2010 г. составила около 11,7 млн человек. Из них, по данным «Росбалта», 11 643 060 чел. заявили при переписи, что проживают в городе постоянно, около 30 тыс. переписных листов были заполнены на временно пребывающих в городе.

В период 2007-2010 гг. общая численность постоянного населения Москвы постепенно увеличивалась: ежегодно на несколько десятых долей процента, главным образом, за счет миграционного притока из других регионов и стран СНГ. Официальный прогноз дальнейшего развития демографической ситуации в городе указывает на продолжение устойчивой тенденции постепенного увеличения общей численности постоянно-го населения Москвы с темпами роста в пределах 0,1-0,2% в год [15].

Весьма вероятно, что в основном рост численности постоянного населения Москвы будет происходить за счет дальнейшего сокращения естественной убыли населения в результате увеличения уровня рождаемости и снижения младенческой смертности. При этом ожидается, что рождаемость будет расти благодаря реализации национального проекта стимулирования рождаемости в стране.

Динамика общей численности постоянного населения города Москвы определяется основными демографическими показателями, в т.ч. такими как рождаемость, смертность, число браков и разводов, а также миграция.

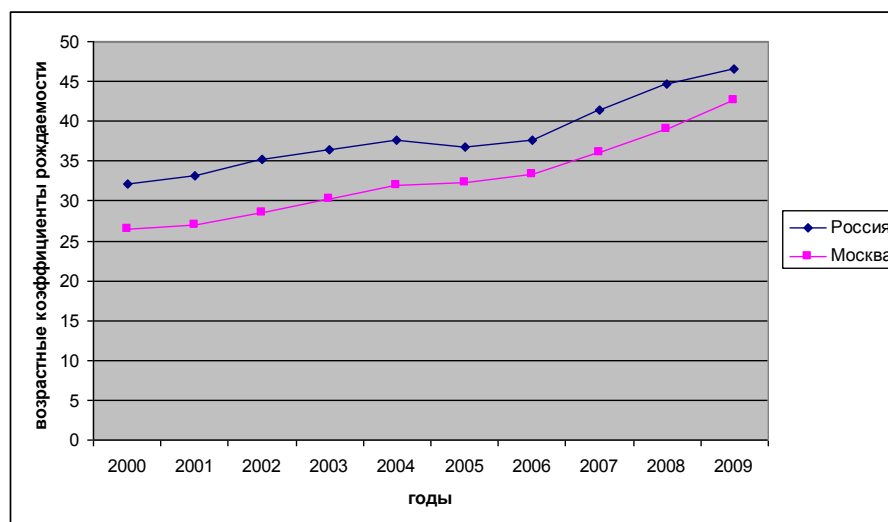
Уровень рождаемости в Москве долгое время оставался относительно низким. Одна из основных причин – существенные социально-экономические изменения, произошедшие в обществе в последние годы, влияющие экономического кризиса 1998 г. С одной стороны, многие молодые семьи, не имеющие достаточного материального положения и возможности приобрести (снять) отдельную жилую площадь, зачастую откладывают рождение ребенка на будущее время. С другой, как и во многих развитых западных странах, значительная часть наиболее адаптированной к современным рыночным условиям московской молодежи, считающая своими главными приоритетами в жизни получение высшего образования и быстрый карьерный рост, также откладывает на длительный период времени создание семьи и рождение детей.

Тем не менее, в последние семь лет рождаемость в Москве растет. В первом полугодии 2010 г. уровень рождаемости в Москве впервые с 1988 года превысил уровень смертности. Следует отметить, что, по данным некоторых социологических опросов, рост рождаемости в Москве был связан в основном с улучшением общей экономической ситуации, ростом реальных доходов населения и большей уверенностью молодых семей в завтрашнем дне, и также с дополнительной мотивацией, созданной благодаря реализации национального проекта стимулирования рождаемости путем выплаты «материнского капитала».

**Таблица 2.** Возрастные коэффициенты рождаемости (число детей, родившихся живыми, на 1000 женщин фертильного возраста)

	2000	2001	2002	2003	2004	2005	2006	2007	2008	2009
РФ	32,1	33,1	35,2	36,5	37,7	36,8	37,7	41,4	44,6	46,6
Москва	26,4	26,9	28,5	30,2	32,0	32,3	33,3	36,1	39,0	42,6

Источник: [17].



**Рис. 2.** Динамика показателей рождаемости по РФ и г. Москве

**Таблица 3.** Коэффициент смертности (число умерших на 1000 человек населения)

	2000	2001	2002	2003	2004	2005	2006	2007	2008	2009
РФ	15,3	15,3	15,3	15,3	15,3	15,3	15,3	15,3	15,3	15,3
Москва	13,1	13,2	13,2	13,1	12,6	12,3	12,2	11,9	11,8	11,4

Источник: [17].

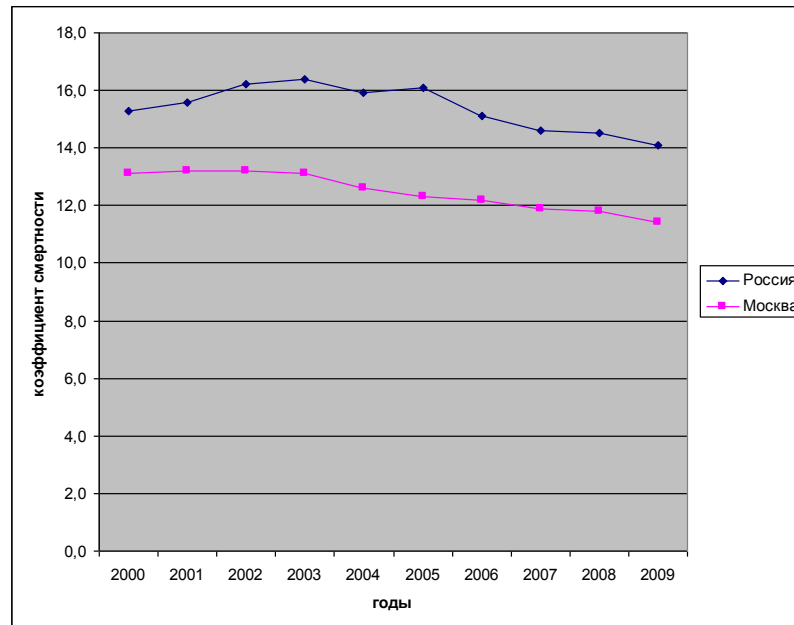


Рис. 3. Динамика показателей смертности по РФ и г. Москве

Так, например, цифры, характеризующие изменения рождаемости и смертности в Москве за период с 2000 по 2009 гг., близки к средним цифрам по Российской Федерации (Табл. 2, 3; Рис. 2, 3), что позволяет сделать вывод о том, что Москва является территориальным образованием, в демографическом отношении типичным для Российской Федерации в целом.

Представляется необходимым более детально проанализировать процесс смертности населения. Многолетняя динамика показателей смертности среди мужского и женского населения Москвы от всех причин за 1988-2010 гг. (на 100000 населения) выявила следующие особенности: в 2010 г. впервые с 1989 года показатель общей смертности среди женщин превысил показатель смертности среди мужчин на 1,5%. Разница показателей общей смертности среди мужчин и женщин в 1994 г. достигала 25,1%. В 2011 г. умерло мужчин – 54,255, женщин – 57,60 [17].

Половозрастное распределение умерших в Москве имеет свои особенности: если в развитых странах основная доля смертей приходится на пожилые возраста, то в Москве данное возрастное распределение случаев смерти наблюдается только среди женского населения, а среди мужчин смерть наступает значительно раньше. Среди умерших в 2010 г. 37,0% мужчин умерло в возрасте 20-59 лет, женщин, умерших в этой возрастной группе, в 3 раза меньше – 13,4%. Показатели смертности среди мужчин по наиболее значимым классам причин смерти выше, чем среди женщин: от травм и несчастных случаев – в 2,8 раза; от инфекционных и паразитарных болезней – в 2,5 раза; от болезней органов дыхания – в 1,9 раза; от болезней нервной системы – в 1,9 раза; от болезней органов пищеварения – на 39,4%; от психических расстройств – на 37,1%. По сравнению с мужчинами, среди женщин наиболее высокие показатели смертности по сравнению с мужчинами зарегистрированы от заболеваний костно-мышечной системы (в 1,7 раза), эндокринной системы (в 1,7 раза) и болезней сердца и сосудов (на 28,3%). Необходимо отметить, что структура смертности иногородних, умерших в Москве, отличается от структуры смертности москвичей: болезни сердца и сосудов составляют всего 40,9%, второе место занимают внешние причины смерти – 16,7%, новообразования на третьем месте – 13,2%. Велика доля класса инфекционных и паразитарных болезней (особенно туберкулеза) и причин смерти, связанных с репродуктивным здоровьем: врожденные anomalies развития, состояния, возникающие в перинатальном периоде, осложнения беременности и родов. Вклад смертности иногородних в общую смертность населения Москвы составляет 9,4%, однако в некоторых классах и группах причин смерти он значителен: в отдельные состояния, возникающие в перинатальном периоде – 65,4%; врожденные anomalies (пороки развития) – 52,4%; осложнения беременности, родов и послеродового периода – 47,8%; психические расстройства в результате злоупотребления психоактивными веществами (наркотиками) – 43,3%; инфекционные и паразитарные заболевания – 28,4%; внешние причины смерти – 28,1% [Там же].

Анализ показал, что основное повышение смертности обусловлено следующими причинами:

- 1) повышение смертности тех людей с хроническими заболеваниями, чья жизнь непосредственно зависит от обеспеченности необходимыми медикаментами;
- 2) повышение смертности от травм и несчастных случаев;
- 3) рост насильственной смертности, вызванный социальной напряженностью, ухудшением криминогенной обстановки, ослаблением дисциплины;
- 4) динамика смертности в последние годы показывает значительное ухудшение здоровья нации;
- 5) уровень здоровья населения ухудшался в результате техногенных и крупных экологических катастроф, загрязнения окружающей среды, а также низкого качества продуктов питания.

Было зафиксировано снижение смертности с 13,2 на тысячу человек в 2002 г. и до 11,4 в 2009 г. На фоне общего снижения смертности особенно тревожит устойчивая тенденция роста смертности от инфекционных

и паразитарных болезней, а также от туберкулеза органов дыхания, причем смертность по этим причинам носит ярко выраженную социальную окраску.

Особенно пагубным для демографического развития является то, что в структуре причин смертности людей трудоспособного возраста первое место занимают неестественные причины смерти: убийства, самоубийства, отравления, несчастные случаи и т.п.

Таким образом, для Москвы, как и для большинства регионов России, характерны следующие негативные демографические особенности: происходит увеличение численности возрастов наивысшей экономической активности (25-39 лет) и, одновременно с этим, снижается численность населения в возрасте 15-19 лет и в возрасте 45-49 лет. Это является следствием того, что сейчас в трудоспособный возраст вступают дети, родившиеся в 90-х годах прошлого века, когда наблюдалось резкое снижение рождаемости, обусловленное неблагоприятными экономическими условиями жизни подавляющей части населения России.

#### Список литературы

1. Багат А. В., Конкина М. М., Симчера В. М. и др. Статистика: учеб. пособие. М.: Финансы и статистика, 2005. 368 с.
2. Вишневский А. Г. Демографическая политика в современном мире. М.: Наука, 1989. 179 с.
3. Демографический ежегодник России: стат. сб. / Росстат. М., 2002.
4. Демографический ежегодник России: стат. сб. / Росстат. М., 2010.
5. Елисеева И. И. Статистика. Котельники: Юрайт, 2010. 565 с.
6. Капица С. П. Общая теория роста человечества. М.: Наука, 1999. 190 с.
7. Моденов В. А., Носов А. Г. Россия и миграция. М.: Прометей, 2002. 327 с.
8. Население земного шара: статистический сб. СПб.: Русско-балтийский информационный центр «Блиц», 2000. 32 с.
9. Население России – 2000 / под ред. А. Г. Вишневского. М.: Книжный дом «Университет», 2001.
10. Предположительная численность населения Российской Федерации: статистический бюллетень / Росстат. М., 2010. 523 с.
11. Россия в цифрах. 2012: крат. стат. сб. / Росстат. М., 2012. 573 с.
12. Рубвальтер Д., Кузьмин С., Кузьмин Д. Трудовые ресурсы России – управление и прогноз // Власть. 2004. № 1. С. 53.
13. <http://www.gks.ru/>
14. [http://www.moscow.ru/ru/infrastructure/economy\\_business/social/demograph/](http://www.moscow.ru/ru/infrastructure/economy_business/social/demograph/)
15. [http://www.moscow.ru/ru/infrastructure/economy\\_business/social/demography/printable.php?print=1???history=0&sample=25&ref=0](http://www.moscow.ru/ru/infrastructure/economy_business/social/demography/printable.php?print=1???history=0&sample=25&ref=0)
16. <http://www.m-rossiyane.ru/stati/dem-sit-mos/???history=0&sample=23&ref=1>
17. <http://www.patolog.ru/moscow2000-2011.htm>
18. <http://www.perepis2002.ru/index.html?id=13#>

УДК 81-112

#### Филологические науки

*Статья представляет собой исследование в сфере исторической семантики. В ней впервые рассматривается лексика, относящаяся к ментальной сфере деятельности («ум», «знание», «опыт»), на материале средневерхненемецкого эпоса с привлечением этимологических данных и параллелей в лексике других языков. Анализируются эволюционные процессы в семантике соответствующих единиц, устанавливаются закономерности семантического развития, ведущие к перестройке парадигматических отношений в данной лексической области.*

*Ключевые слова и фразы:* ментальная сфера; этимология; сема; смысловая структура слова; семантическая трансформация; коннотация; парадигматические отношения.

**Рахманова Наталия Игоревна**, к. филол. н., доцент

Московский государственный лингвистический университет  
[nrachmanova@mail.ru](mailto:nrachmanova@mail.ru)

#### ИСТОРИЧЕСКОЕ РАЗВИТИЕ ЛЕКСИКИ МЕНТАЛЬНОЙ СФЕРЫ В НЕМЕЦКОМ ЯЗЫКЕ<sup>©</sup>

К ментальной сфере относится лексика, связанная с понятиями «знание», «опыт», «ум». В рамках данной статьи остановимся на кратком анализе исторического развития лишь нескольких слов из названной области, опираясь, главным образом, на материал средневерхненемецкого языка (эпосы «*Nibelungenlied*» [5] и «*Kudrun*» [8]) с привлечением этимологических данных и некоторых интересных параллелей в лексике других языков. Задачей исследования является выявление закономерностей функционирования соответствующих лексических единиц в средневерхненемецком (далее – свн.) языке и определение тенденций в их развитии.

Начнем наш обзор со слова, в первую очередь ассоциируемого с понятием «знать», а именно с исторических соответствий современного немецкого *wissen* («знать»), свн. *wizzen*. Его основа восходит к древнейшему общеиндоевропейскому лексическому слою и представлена во многих языках, например, в готском –