

Анохина Виктория Сергеевна, Кравченко Оксана Викторовна

**ОСОБЕННОСТИ СТРАТЕГИЧЕСКОЙ НАПРАВЛЕННОСТИ РЕЧЕВОГО ОБЩЕНИЯ В СЕМЬЯХ ЖИТЕЛЕЙ ЮЖНОГО ПРОВИНЦИАЛЬНОГО ГОРОДА (К ПОСТАНОВКЕ ВОПРОСА)**

Статья посвящена исследованию специфики речевого общения в семьях жителей южного города. В нескольких аспектах с учетом лингвистических и экстралингвистических факторов, влияющих на языковую жизнь современного провинциального города, проанализированы особенности семейного речевого общения. На материале анкетирования и записей устного общения выявлена общая направленность речевого поведения в семье и определены конкретные речевые ходы его реализации.

Адрес статьи: [www.gramota.net/materials/2/2017/12-1/14.html](http://www.gramota.net/materials/2/2017/12-1/14.html)

Источник

**Филологические науки. Вопросы теории и практики**

Тамбов: Грамота, 2017. № 12(78): в 4-х ч. Ч. 1. С. 54-58. ISSN 1997-2911.

Адрес журнала: [www.gramota.net/editions/2.html](http://www.gramota.net/editions/2.html)

Содержание данного номера журнала: [www.gramota.net/materials/2/2017/12-1/](http://www.gramota.net/materials/2/2017/12-1/)

**© Издательство "Грамота"**

Информация о возможности публикации статей в журнале размещена на Интернет сайте издательства: [www.gramota.net](http://www.gramota.net)

Вопросы, связанные с публикациями научных материалов, редакция просит направлять на адрес: [phil@gramota.net](mailto:phil@gramota.net)

## ЯЗЫКОЗНАНИЕ

УДК 80

*Статья посвящена исследованию специфики речевого общения в семьях жителей южного города. В нескольких аспектах с учетом лингвистических и экстралингвистических факторов, влияющих на языковую жизнь современного провинциального города, проанализированы особенности семейного речевого общения. На материале анкетирования и записей устного общения выявлена общая направленность речевого поведения в семье и определены конкретные речевые ходы его реализации.*

*Ключевые слова и фразы:* семья как малая социальная группа; языковая жизнь семьи; семейная коммуникация; семейная роль и речь; речевое общение; стратегии и тактики речевого поведения; теория речевых актов.

**Анохина Виктория Сергеевна**, к. филол. н.

**Кравченко Оксана Викторовна**, к. филол. н.

*Ростовский государственный экономический университет (РИНХ)*

*anokhinav@mail.ru; aspiranttspi@yandex.ru*

### ОСОБЕННОСТИ СТРАТЕГИЧЕСКОЙ НАПРАВЛЕННОСТИ РЕЧЕВОГО ОБЩЕНИЯ В СЕМЬЯХ ЖИТЕЛЕЙ ЮЖНОГО ПРОВИНЦИАЛЬНОГО ГОРОДА (К ПОСТАНОВКЕ ВОПРОСА)

*Исследование выполнено при финансовой поддержке РФФИ в рамках научного проекта № 17-04-00374 на тему «Стратегические речевые предпочтения жителей южного города (на материале семейного общения)», проводимого в ФГБОУ ВО «РГЭУ (РИНХ)»;  
руководитель канд. филол. наук, доцент кафедры русского языка, культуры и коррекции речи В. С. Анохина.*

Семья всегда считалась первичной ячейкой государства и общества. Однако в настоящее время институт семьи находится в состоянии глубокого кризиса, и это обстоятельство не вызывает сомнения ни у специалистов, изучающих современную семью (философов, социологов, психологов, экономистов и др.), ни у самых широких кругов обществности. О том, что семья разрушается, свидетельствует множество факторов: увеличивающееся число одиноких мужчин и женщин, рост количества разводов и повторных браков, снижение рождаемости, интенсификация сексуальных отношений вне института брака и т.д. Все эти явления отражены во внушительной статистике [3; 4].

Несмотря на это, семья остается основной значимой малой первичной социальной группой уже по той причине, что является центром удовлетворения основных социально-психологических, естественно-биологических и духовно-нравственных потребностей, присущих любому человеку, которые не могут не только исчезнуть, но и редуцироваться. Семья представляет собой уникальное образование для раскрытия всесторонней деятельности самореализации человека в многоаспектных отношениях между полами, поколениями, в ролевой социальной иерархии. Сказанное делает необходимым изучение всего, что так или иначе может способствовать укреплению семейных отношений.

К вопросам функционирования языка в сфере семейных отношений обращались ученые, занимающиеся прежде всего изучением разговорной речи, – М. В. Китайгородская, Н. Н. Розанова, О. Б. Сиротинина, Л. А. Капаназе и др., использовавшие в своих исследованиях большое количество текстов, взятых именно из семейного общения.

Как конкретный объект лингвистического исследования семью начали изучать сравнительно недавно. Изучению речевого общения в семье посвящены работы Р. Р. Чайковского, выделившего «фамилиолект» как язык семьи и разновидность социолекта [13]; Е. Ю. Кукушкиной, использовавшей для определения языка семьи другой термин – семейный диалект, «домашний язык» [8]; А. В. Занадворовой, определившей функции семейного языка и проанализировавшей собственно языковые средства, характеризующие семейное общение (семейные прозвища и обращения, семейный речевой этикет и т.д.) [5]; Я. Т. Рытниковой, исследующей семейную беседу как жанр повседневного речевого общения [10]; А. Н. Байкуловой, выделившей общее и специфическое в речевом общении разных семей, описавшей семейные роли и их речевое воплощение [2]; А. Г. Смирновой, определившей функционально-стилистическое своеобразие семейной речи (на материале немецкого языка) [12].

Продолжая начатое исследование речевого общения в семье как в малой социальной группе в коммуникативном и адаптационном аспектах [1], мы предприняли попытку описать особенности семейного общения на примере жителей южного провинциального города – Таганрога. В этом отношении разговорная речь жителей южного города представляет несомненный интерес, поскольку в ней отражено смешение разных языков и языковых субстандартов (просторечия, диалектов, жаргонов), на которое накладывается социально-территориальная провинциальная особенность речевого общения и взаимодействия.

Языковая жизнь современного российского города представляет собой сложное, противоречивое, но очень интересное явление, обусловленное множеством лингвистических и экстралингвистических факторов. Изменения в общественно-политической, экономической и социальной жизни нашего общества ведут к изменениям социолингвистического статуса носителей языка. «Всеобщая демократизация, отмена цензуры, социальная и вербальная свобода, расширение сфер влияния СМИ, поголовная грамотность и компьютеризация, усиление личностного начала, резкое уменьшение влияния письменной речи, изменение отношения к норме – эти и другие причины привели к тому, что изменился культурный и языковой облик как города, так и села. Это, в свою очередь, повлекло за собой и более глубокие изменения в языке, связанные с перераспределением и диффузией его разновидностей – литературного языка, просторечия, жаргона и диалектов» [11, с. 218-219].

Сказанное обуславливает рассмотрение объекта исследования – речевого семейного общения жителей южного провинциального города – в нескольких аспектах.

Региональный аспект касается рассмотрения специфики языкового облика конкретного города – в нашем случае южного провинциального города Таганрога. При этом в исследовании учитываются такие факторы, как история возникновения и развития города, состав и численность населения, территориальная пограничность, региональная топонимика, диалектные явления и пр.

Социологический аспект анализа речевого взаимодействия предполагает рассмотрение таких факторов, как пол, возраст, социальное положение и семейные роли в процессе общения, т.е. учитывается «социологический контекст» коммуникации.

Коммуникативно-прагматический аспект определяет исследование семейного общения с позиций выявления взаимосвязей между использованием языковых единиц и целеустановками говорящих с учетом всего набора элементов коммуникации – говорящего, адресата, содержания и средств коммуникации, параметров ситуации. Риторический подход имеет, с нашей точки зрения, очень важное значение, поскольку направлен на поиск фигур, форм и формул речевого общения, которые способствовали бы гармонизации такой достаточно напряженной сферы взаимодействия человека, как семья. Семья – это место непринужденного общения, где человек имеет большую свободу для проявления своей языковой индивидуальности по сравнению с другими социальными группами, членом которых он является. К тому же сфера повседневного обиходно-бытового общения насыщена ситуациями, причинами и поводами, ведущими к напряженному социальному взаимодействию. Риторический подход предполагает установку на гармонизацию общения, самоконтроль, преодоление эгоцентризма с помощью использования соответствующих речевых тактик и языковых средств, что, в свою очередь, позволит определить путь снижения рискогенности семейного общения.

Заложенный Петром I более 300 лет назад, Таганрог сегодня представляет собой небольшой уникальный самобытный город с населением около 250 тысяч человек. Это индустриальный, научный и культурно-исторический центр, один из морских портов юга России. Индустриальным он по праву считается в связи с действующими промышленными предприятиями «Тагмет», «Красный Котельщик», Таганрогский авиационный научно-технический комплекс им. Г. М. Бериева и др.

Развитие научной жизни Таганрога обуславливает деятельность таких вузов, как Технологический институт Южного федерального университета, филиалы Ростовского государственного строительного и Донского государственного технического университетов, Таганрогский институт им. А. П. Чехова (ныне филиал, а в недалеком прошлом государственный педагогический институт) и др. Многим лингвистам в нашей стране известна основанная доктором филологических наук, профессором Г. Г. Инфантовой научная школа по изучению устной и письменной речи детей и взрослых, исследование которой продолжают ученики Галины Геннадиевны.

Культурно-историческим центром Таганрог является благодаря своей славной истории, сохранившимся памятникам и архитектурным ансамблям (музей-гимназия и домик А. П. Чехова, дворец Алфераки, памятники Петру I и Александру I, каменная лестница и др.), людям, имевшим отношение к нашему городу, – Ф. Г. Раневской, А. А. Дурову, С. Ф. Бондарчуку, К. Г. Паустовскому, св. блаженному старцу Павлу Таганрогскому. Надпись «Таганрог – родина А. П. Чехова» встречает город своих гостей.

Этот город первоначально был населен многими народами – греками, армянами, албанцами. Тем не менее историки отмечают, что такое разноплеменное население органически объединялось в мирно сосуществующие многочисленные группы и диаспоры. Многонациональным Таганрог является и сейчас. Этнический состав таганрожцев подробно описан в статье В. С. Кукушина, который подчеркивает, что «Ростовская область входит в число самых пестрых по национальному составу регионов страны, а Таганрог, Ростов, Краснодар, Москва и Санкт-Петербург – самые многонациональные города России. В Таганроге, например, представлены 107 коренных национальностей страны» [7, с. 48]. Сегодняшнее население Таганрога довольно сплоченное и дружелюбное. Городская многонациональность отражается в наименовании улиц и переулков: улицы Греческая, Татарская, переулки Итальянский, Украинский и др.

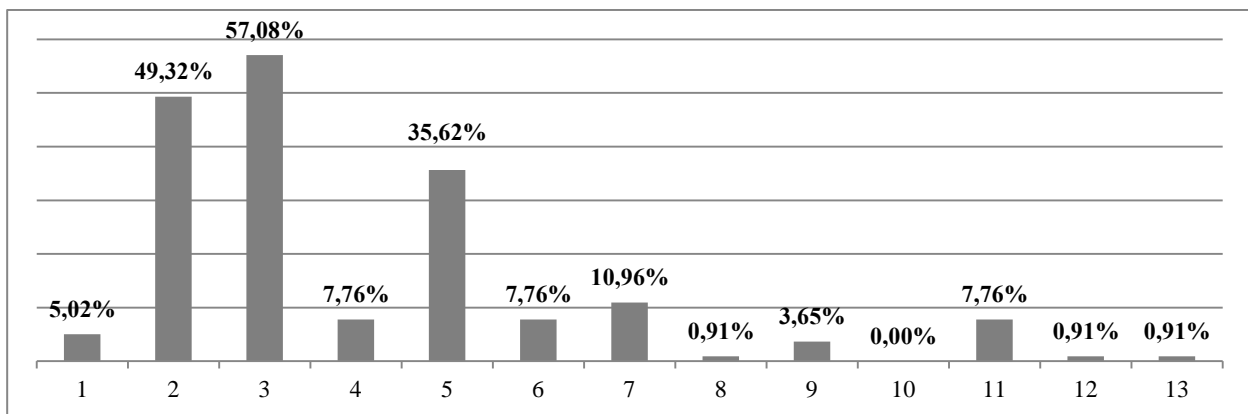
Семья же является тем местом, которое объединяет разных людей различных национальностей. В этом отношении речевое общение в семье представляет большой интерес. Семья принадлежит к тем малым социальным группам, в которых речевое самовыражение человека осуществляется с наибольшей свободой и полнотой.

Материалом для исследования послужили результаты проведенного анкетного опроса на тему «Особенности речевого общения в семьях жителей южного провинциального города», а также магнитофонные и блокнотные записи семейного общения, сделанные авторами; опубликованные записи разговорной речи [9], а также тексты, записанные студентами ТИ имени А. П. Чехова в рамках курсов по культуре и технике речи в течение 2016-2017 гг.

Анализируемые нами тексты устной речи охватывают довольно большой промежуток времени. Преимущественно собранные тексты представляют собой часть фактического материала, на основе которого было выполнено диссертационное исследование одного из авторов статьи. Тексты устной речи, записанные Г. Г. Инфантовой, по времени записи отстают от наших дней на 40-50 лет. Такой текстовый временной разброс может придать современному исследованию дополнительные аспекты выяснения каких-либо тенденций в развитии устной разговорной речи, тем более что существуют записи текстов устной речи, выполненные коллективами лингвистов под руководством О. А. Лаптевой, О. Б. Сиротининой, М. В. Китайгородской и др. В лингвистическом плане записи устных текстов представляют несомненный интерес как примеры, образцы стереотипов речевого поведения – в нашем случае общения жителей южного города внутри их семей.

В проведенном анкетировании приняли участие студенты и преподаватели ТИ имени А. П. Чехова, работники администрации города и учителя школ Таганрога. Средний возраст анкетированных составил 44,5 года, в гендерном отношении респондентами были 88,13% женщин и 11,87% мужчин. Основную часть составили люди с высшим образованием – 73,97%, люди с неполным высшим образованием составили 15,07%, средним профессиональным – 5,94%, средним – 4,11%, не выбрали данный критерий – 0,91%.

По выполняемой семейной роли контингент опрошенных выглядит следующим образом (см. Диаграмму 1).



**Диаграмма 1.** Характеристика респондентов (выполняемая семейная роль):  
1 – сын, 2 – дочь, 3 – мать, 4 – отец, 5 – жена, 6 – муж, 7 – бабушка, 8 – дедушка,  
9 – теща, 10 – тесть, 11 – свекровь, 12 – свекор, 13 – сестра

Первый вопрос анкеты предполагал выяснение направленности семейных отношений – гармоничная она или конфликтная – и был сформулирован следующим образом: «Как бы Вы охарактеризовали свои семейные взаимоотношения?». Из предложенных ответов («добродетельные», «нестабильные», «уважительные», «спокойные», «конфликтные», «гармоничные», «проблемные») можно было выбрать несколько. Было выявлено следующее соотношение: 94% составили ответы, имеющие гармоничную направленность, 6% – конфликтную.

На вопрос «Считаете ли Вы свою семью дружным коллективом?» респонденты ответили следующим образом: «да» – 86,3%, «не совсем» – 13,24%, «нет» – 0,46%. 56,16% респондентов в анкете указали, что семья собирается вместе «ежедневно», 35,62% – «по выходным», 8,22% – «редко».

Полученные данные демонстрируют положительную оценку состояния своих брачно-семейных отношений, данную жителями города Таганрога. Это подтверждают и статистические данные отдела ЗАГС о количестве заключенных и расторгнутых браков за 2015-2016 годы. Отделом ЗАГС за 2016 год в сравнении с аналогичным периодом 2015 года было зарегистрировано записей актов гражданского состояния (приводятся данные из ответа на запрос Администрации г. Таганрога «О деятельности Отдела записи актов гражданского состояния» № 60.5.8/96 от 22.02.2017 г.):

- о заключении брака: 2015 г. – 2621; 2016 г. – 1981;
- о расторжении брака: 2015 г. – 1396; 2016 г. – 1394.

На степень комфортности пребывания в семье влияет также достаточно высокий социально-экономический уровень жизни таганрожцев, общее развитое экономическое положение города.

Таким образом, первые три вопроса анкеты были направлены на выяснение оценки жителями города состояния их брачно-семейных отношений и могут свидетельствовать об общей стратегической направленности. Для определения стратегии общения необходимо выявление его целевых характеристик. Цель общения – это то, ради чего у человека возникает данный вид активности. Цель семейного общения обусловлена функциями, которые выполняет эта первичная в жизни человека малая социальная группа, – репродуктивной, воспитательной, хозяйственно-бытовой, коммуникативной и др. Поскольку данное исследование ориентировано на изучение речевого общения, мы использовали понятия речевой стратегии и тактики. Стратегию мы рассматривали как общий план, «вектор», линию речевого поведения, направленную на достижение конечной коммуникативной цели речевого общения [6]. В соответствии с задачами исследования целесообразно, на наш взгляд, речевые стратегии классифицировать по отношению участников диалога к принципу организации речевого общения и разделить на гармоничные и конфликтные.

Способом реализации, осуществления стратегии являются тактики – конкретные речевые ходы, последовательность речевых актов на определенном этапе интеракции. Четвертый вопрос анкеты «Какой способ взаимодействия Вы чаще всего используете дома, в семье? (выберите не менее трех вариантов)» предполагал выявление тактической реализации общей направленности коммуникативного семейного взаимодействия. Результаты предпочитаемых таганрожцами способов общения представлены в Таблице 1.

**Таблица 1.** Способы семейного взаимодействия

<b>Гармонично направленные способы общения</b>	забота и участие	68,49%
	поддержка	58,45%
	юмор, шутки	49,32%
	просьба	45,66%
	совет	42,92%
	благодарность	36,99%
	похвала	36,53%
	уступка	33,33%
	семейная заинтересованность	31,51%
	согласие	21,92%
	семейное единение	19,18%
	сочувствие	13,24%
	комплимент	12,33%
<b>Конфликтно направленные способы общения</b>	молчание	9,59%
	претензия	6,85%
	приказ	6,39%
	обида	5,94%
	грубая ирония	4,57%
	эгоцентризм (отстаивание своего «я»)	3,20%
	лукавство	2,28%
	угроза	0,91%
	злоба	0,91%
	ложь	0,46%
	агрессия, оскорбление	0,00%

Анализ ответов позволяет говорить об общей гармоничной стратегической направленности семейных взаимоотношений – процент используемых гармонично направленных тактик (забота и участие, семейное единение, поддержка, похвала и др.) гораздо больше конфликтно направленных тактик (угроза, претензия, обида, эгоцентризм и др.).

Данный вывод подтверждает анализ записей разговоров в нескольких семьях. На основе определения речевых тактик – ходов членов семьи мы анализировали диалоговые взаимодействия на протяжении всего разговора и выявляли его общую направленность. Так, например, в получасовом разговоре четырех членов семьи использованы следующие речевые тактики: просьбы (8 ходов), замечания (5 ходов), положительной оценки (6 ходов), вопроса (25 ходов), совета (3 хода), похвалы (4 хода), информирования (10 ходов), оправдания (3 хода); в 20-минутном разговоре свекрови и невестки использованы следующие речевые тактики: информирования (7 ходов), совета (3 хода), подтверждения-согласия (8 ходов), вопроса (10 ходов), просьбы (4 хода), положительной оценки (5 ходов).

Необходимо отметить, что большинство собранных записей характеризуются на акустическом уровне ровной интонацией, примерно одинаковой (средней) громкостью голоса и умеренным темпом речи, на грамматическом уровне прослеживается достаточно высокая эмоциональность и экспрессивность семейной речи, в большинстве случаев выраженная моделями именных частей речи с суффиксами положительной эмоциональной оценки, особенно в разговорах с детьми, например, бабушка обращается к четырехлетнему внуку: *Видел – клубничка цветет? Пойдем бабушка тебе покажет/ пойдем найдем спеленькую!;* невестка спрашивает у свекрови: *А мы открыли помидорчики/ литровая банка/ малюсенькие такие/ это Ваши? Очень вкусные и удобные/ малюсенькие такие!;* муж говорит жене: *Что значит хорошо днем/ прохладненько/ а еще с винцом/ наверно ты за рулем поедешь!.*

Конечно, конфликтно направленное общение также встречается в записях семейных разговоров, но это чаще всего небольшие диалоговые единства – ссоры, сменяющиеся нейтральным речевым взаимодействием, например, дочь долго собирается на тренировку и отец на повышенных тонах делает ей замечание: *Ты опять долго ковыряешься! Неужели нельзя было раньше это сделать?! Всегда одно и то же! Ладно/ поехали/ еще на рынок надо за картошкой.*

Таким образом, изучая особенности речевого семейного общения в период, когда наблюдается кризис семейных отношений, мы получили результаты, которые демонстрируют нам положительную направленность семейной коммуникации. Далее в исследовании будут подробно изучаться стратегии и тактики речевого семейного поведения, что имеет важное прикладное значение для создания научно-обоснованных моделей эффективного и гармоничного семейного общения.

## Список источников

1. **Анохина В. С.** Коммуникативный и адаптационные аспекты речевого общения в семье как в малой социальной группе: дисс. ... к. филол. н. Таганрог, 2009. 346 с.
2. **Байкулова А. Н.** Речевое общение в семье: дисс. ... к. филол. н. Саратов, 2006. 290 с.
3. **Голод С. И.** Социолого-демографический анализ состояния и эволюции семьи // Социологические исследования. 2008. № 1. С. 40-49.
4. **Голубева Л. Н.** Девальвация семейных ценностей в сознании молодежи как отражение современного состояния семейно-брачных отношений в России XXI века // Альманах современной науки и образования. 2010. № 11 (42): в 2-х ч. Ч. 1. С. 21-23.
5. **Знадворова А. В.** Функционирование русского языка в малых социальных группах (речевое общение в семье): дисс. ... к. филол. н. М., 2001. 173 с.
6. **Иссерс О. С.** Коммуникативные стратегии и тактики русской речи. М.: КомКнига, 2006. 284 с.
7. **Кукушкин В. С.** Этнический состав таганрожцев [Электронный ресурс] // Вехи Таганрога. 2009. № 40. С. 47-50. URL: <http://www.taglib.ru/img/2016/doc/daydjest2016/Kukushkin.%20Etnich%20sostav%20taganrog.pdf> (дата обращения: 26.10.2017).
8. **Кукушкина Е. Ю.** «Домашний» язык в семье // Язык и личность: сб. ст. / отв. ред. Д. Н. Шмелев. М.: Наука, 1989. С. 96-100.
9. **Русская разговорная речь:** тексты / авт.-сост. Г. Г. Инфантова. Таганрог: Изд-во Таганрог. гос. пед. ин-та, 2006. 274 с.
10. **Рытникова Я. Т.** Семейная беседа: обоснование и риторическая интерпретация жанра: дисс. ... к. филол. н. Екатеринбург, 1996. 212 с.
11. **Сенина Н. А.** Устная речь как феномен реализации языка // Речевая деятельность. Текст: межвузовский сборник научных трудов / отв. ред. Н. А. Сенина. Таганрог: Изд-во Таганрог. гос. пед. ин-та, 2002. С. 217-222.
12. **Смирнова А. Г.** Функционально-стилистическое своеобразие семейной речи (на материале немецкого языка): дисс. ... к. филол. н. М., 2008. 177 с.
13. **Чайковский Р. Р.** Язык в семье как разновидность социолекта // Вариативность как свойство языковой системы: тезисы докладов конференции / отв. ред. В. М. Солнцев. Ч. 2. М.: Наука, 1982. С. 110-113.

**PECULIARITIES OF STRATEGIC DIRECTION OF CONVERSATION IN THE FAMILIES  
OF SOUTHERN PROVINCIAL TOWN RESIDENTS (ON THE PROBLEM SETTING)**

**Anokhina Viktoriya Sergeevna**, Ph. D. in Philology  
**Kravchenko Oksana Viktorovna**, Ph. D. in Philology  
*Rostov State University of Economics, Rostov-on-Don*  
*anokhinav@mail.ru; aspiranttpi@yandex.ru*

The article is devoted to the study of conversation specificities in families of southern town residents. The peculiarities of family conversation are analyzed in several aspects with consideration of linguistic and extralinguistic factors affecting the language life of a modern provincial town. The general trend of speech behaviour in a family is revealed. Specific speech patterns of its realization are determined on the basis of questionnaires and records of oral communication.

*Key words and phrases:* family as small social group; language life of family; family communication; family role and speech; conversation; strategies and tactics of speech behaviour; speech act theory.

УДК 8; 81-23

*Статья посвящена анализу особенностей функционирования языковых средств, выражающих неопределенно-референтное значение в немецком языке. В статье приводятся примеры реализации неопределенной референции на различных языковых уровнях: лексико-грамматическом и синтаксическом. Актуальность предложенного анализа заключается в фокусировании языковых средств, эксплицитно либо имплицитно указывающих на неопределенность лица, и их зависимости от контекстуальных условий, а также в констатации градуального характера проявления семантики неопределенности лица у тех или иных языковых средств. В статье намечены также направления дальнейшего развития данной проблематики.*

*Ключевые слова и фразы:* референция; неопределенно-референтное значение; категория определенности / неопределенности; объективная реальность; языковые средства выражения неопределенной референции; коммуникативные условия.

**Ариас Анна-Мария**, к. филол. н.  
**Иванченко Татьяна Анатольевна**, к. филол. н.  
*Санкт-Петербургский университет технологий управления и экономики*  
*anmar-74@mail.ru; tivan777@mail.ru*

**ОСОБЕННОСТИ ФУНКЦИОНИРОВАНИЯ ЯЗЫКОВЫХ СРЕДСТВ  
С СЕМАТИКОЙ НЕОПРЕДЕЛЕННОСТИ ЛИЦА В НЕМЕЦКОМ ЯЗЫКЕ**

Интерес лингвистики к выявлению особенностей функционирования средств, способных передавать неопределенно-референтное значение в процессе коммуникации, обусловлен тем, что референция во многом определяет прагматику речевого высказывания, поскольку соотносит языковые единицы с объектами внеязыковой