

Паславская Людмила Александровна

КОМПОЗИЦИОННЫЕ ОСОБЕННОСТИ ДЕКОРИРОВАНИЯ УКРАИНСКИХ КЕРАМИЧЕСКИХ МИСОК (НА ПРИМЕРЕ ПОЛТАВСКОГО, КИЕВСКОГО, ПОДОЛЬСКОГО РЕГИОНОВ)

В статье обозначены перспективы культурологических и искусствоведческих региональных исследований. Украинские керамические миски рассмотрены в контексте местных народных промыслов. Показана генетическая связь композиционной модели и декорирования керамических мисок с национальной символикой. Представлена сравнительная характеристика трех основных композиционных моделей керамических мисок на примере образцов Полтавского, Киевского, Подольского регионов Украины.

Адрес статьи: www.gramota.net/materials/1/2013/12/39.html

Статья опубликована в авторской редакции и отражает точку зрения автора(ов) по рассматриваемому вопросу.

Источник

Альманах современной науки и образования

Тамбов: Грамота, 2013. № 12 (79). С. 148-151. ISSN 1993-5552.

Адрес журнала: www.gramota.net/editions/1.html

Содержание данного номера журнала: www.gramota.net/materials/1/2013/12/

© Издательство "Грамота"

Информация о возможности публикации статей в журнале размещена на Интернет сайте издательства: www.gramota.net

Вопросы, связанные с публикациями научных материалов, редакция просит направлять на адрес: almanac@gramota.net

УДК 738(477)

Искусствоведение

В статье обозначены перспективы культурологических и искусствоведческих региональных исследований. Украинские керамические миски рассмотрены в контексте местных народных промыслов. Показана генетическая связь композиционной модели и декорирования керамических мисок с национальной символикой. Представлена сравнительная характеристика трех основных композиционных моделей керамических мисок на примере образцов Полтавского, Киевского, Подольского регионов Украины.

Ключевые слова и фразы: искусствоведческая регионалика; декоративно-прикладное искусство; украинская керамическая миска; композиция; декорирование.

Паславская Людмила Александровна

*Национальная академия руководящих кадров культуры и искусств, Украина
paslavaska_ludmyla@i.ua*

КОМПОЗИЦИОННЫЕ ОСОБЕННОСТИ ДЕКОРИРОВАНИЯ УКРАИНСКИХ КЕРАМИЧЕСКИХ МИСОК (НА ПРИМЕРЕ ПОЛТАВСКОГО, КИЕВСКОГО, ПОДОЛЬСКОГО РЕГИОНОВ)[©]

Современные искусствоведческие исследования, вопреки глобализационным тенденциям в культуре и перспективам ее гомогенизации и унификации, тяготеют к региональной конкретике, где общенациональное представлено в предельно очерченных территориально границах. Как справедливо отвечает в своей монографии Л. Нагорная, «XXI столетие сегодня часто именуют “столетием регионов”» [7, с. 17]. Региональные исследования историков, политологов, культурологов, философов стали неотъемлемой частью современной науки. Начиная с 90-х гг. XX века, регионалика активно развивается как комплексная социально-экономическая дисциплина, где приоритетными в изучении регионов становятся исторический, экономический, политический и природно-географический факторы. Ученый-историк И. Студенников в своем определении региональных исследований указывает, что они представляют собой «направление научно-исследовательской деятельности на основе междисциплинарного подхода, нацеленное на изучение закономерностей процесса регионализации страны с учетом природно-географических, исторических, этнокультурных, экономических, социально-демографических факторов, а также на исследование регионального развития в его взаимосвязи с принципами государственного управления и основными направлениями государственного строительства» [11, с. 70].

Нельзя однако не заметить, что сегодня регионалика – дисциплина не только историческая и социально-экономическая. В начале XXI в. появляется большое количество региональных исследований культурологического и историко-культурного содержания, где регион понимается прежде всего как территориальное образование, основанное на исторически сложившихся культурных ценностях проживающих здесь людей (территориальной общины). Известный украинский ученый-культуролог В. Личковах, разрабатывающий теоретические основы регионарики как культурологической дисциплины, указывает, что «регионику можно определить как комплекс учений о региональных измерениях человеческого бытия. Поисковые горизонты регионарики простираются от природно-ландшафтных и социально-исторических к современным экономическим и культурным условиям жизнедеятельности народа на субэтническом уровне, в пределах определенного края» [5, с. 124]. Среди концептуальных моделей культурологической регионарики ученый называет понимание украинского мироотношения как отношения-праздника (*світвідношення як «Святовідношення»*), где соединяются праздничное и сакральное с экологическим и бытовым, мифологические и фольклорные мотивы присутствуют в традиционном и современном искусстве в его субэтнических измерениях [Там же, с. 125].

Сегодня мы наблюдаем интенсивное развитие региональных искусствоведческих исследований. Искусствоведческая регионалика носит комплексный характер и включает в себя как собственно искусствоведение – исследования театрального, музыкального, изобразительного или декоративно-прикладного искусства, так и задействует другие гуманитарные науки – культурологию, философию, социологию, политологию, этнологию, историю. В результате художественные явления обретают конкретику, локальную очерченность, «вписываются» в социокультурный контекст региона и, как его необходимая составляющая, – в общенациональное культурное пространство.

Для современных региональных искусствоведческих и культурологических исследований перспективны следующие направления (по В. Шульгиной и Л. Микуланинец): «отражение закономерностей развития культуры определенного региона и введение в научный оборот новых искусствоведческих и культурологических понятий; периодизация развития культуры определенного региона; раскрытие предпосылок, способствующих культурному ренессансу или, наоборот, упадку исследуемого региона; выявление причинно-следственных связей между социальными и культурными процессами; раскрытие влияния художественного образования и образовательно-культурных центров на развитие культуры отдельного региона; отражение вклада культурно-художественного достояния отдельных регионов Украины в общенациональное культурное наследие» [12, с. 244]. Кроме того, по мнению А. Кравченко, необходимо в подобных исследованиях также учитывать жанрово-стилевые параметры

деятельности художественных заведений в регионах и региональных центрах; целесообразно воссоздать исторический путь становления и развития культуры края и ее локальных очагов; важно правильно составить периодизацию развития региональной культуры и исследовать ее в измерениях духовной жизни этносов и субэтносов [3, с. 140-141]. Добавим также, что региональные искусствоведческие исследования должны быть направлены на раскрытие специфики региональной художественной культуры как в ее уникальности, так и в контексте взаимоотношения и взаимовлияния художественных явлений, происходящих в различных регионах.

Искусствоведческая региономика на сегодняшний момент достаточно полно представлена работами, репрезентирующими все виды искусства. Несомненно, наибольшее количество работ посвящено региональному музыковедению. Несколько меньше работ рассматривают региональные аспекты изобразительного и декоративно-прикладного искусства. Гончарные промыслы как важная составляющая декоративно-прикладного искусства сегодня привлекают внимание исследователей. В современных работах, посвященных гончарному искусству, наибольшее количество исследований посвящено западно-украинскому региону (работы Г. Истоминой [1], Н. Кубицкой [4], О. Слободяна [10]), центральный и восточный изучены менее полно, за исключением декоративно-прикладного искусства Опшны (Полтавская обл.) (работы О. Пошивайло [8], Е. Клименко [2], В. Мищанина [6]).

В исследованиях, посвященных региональным гончарным промыслам, авторами указывается ведущая роль декорированной керамической миски как одного из наиболее древних видов керамических изделий: в ее орнаментике и композиции мы достаточно легко можем обнаружить символику, восходящую к национальным архетипам. Если последняя уже достаточно исследована в украинской этнографии и искусствоведении, то связь композиции и символики в искусстве декорирования керамических мисок, а также региональные варианты общенациональных композиционных моделей еще не были предметом специального исследования. Среди немногочисленных работ, содержащих классификацию композиционных моделей керамических мисок, назовем статью Р. Петрушенко [9]. Автор указывает, что есть несколько типов композиций: миски с центрической композицией, миски с крестообразными узорами, «образованными из четырех веточек с цветами или листьями, перекрещивающимися в центре» [Там же] и являющимися трансформированным вариантом «дерева жизни»; миски с композиционной системой с «вертикально ориентированным прямым стеблем с симметричными боковыми ветвями, заканчивающимися круглыми цветами» [Там же]; миски с асимметричной композицией с изображением птицы, сидящей на ветке; миски с изображением бытовых сцен.

Отметим, что Р. Петрушенко достаточно полно описал виды композиций керамических мисок, в некоторых случаях автор указывает и их связь с древними архетипами. Однако, с нашей точки зрения, данную классификацию необходимо усовершенствовать и привести к трем основным типам композиции. Мы исключаем из нашей классификации миски с изображением людей, бытовых сцен и т.д., поскольку нас интересует только орнаментика с изображением геометрических, растительных и отчасти животных символов как наиболее древних, но сохранивших свое значение до наших времен. Мы выделяем три основные композиционные модели в декорировании украинских керамических мисок: *центрическую*, *геральдическую* и *со свободным размещением элементов*. Рассмотрим эти три композиционные модели на примере трех украинских регионов – Полтавщины, Киевщины и Подолья.

Центрический тип композиции является одним из наиболее древних. Центрическая композиция в своей основе имеет круг и центровую точку – базовые элементы, функционирующие как мыслеформы, в которых символически отображена модель Вселенной. Точка в центре миски – символ космического источника, центр мироздания, но также и место концентрации и пребывания сознания.

Точку мы находим в каждом представленном образце региональных типов мисок с центрическим типом композиции (Рис. 1). Для мисок Полтавщины характерны концентрические круги, исходящие от центра. В такой композиции преобладает статичность над динамикой (Рис. 1а). В декоре мисок Киевщины центрический тип композиции более динамичен, поскольку в нем использована форма спирали (спиральный подтип), исходящей из центральной точки (Рис. 1б). В центрической композиции мисок Подолья акцент перенесен с концентрических кругов на центр (розеточный подтип) (Рис. 1в).

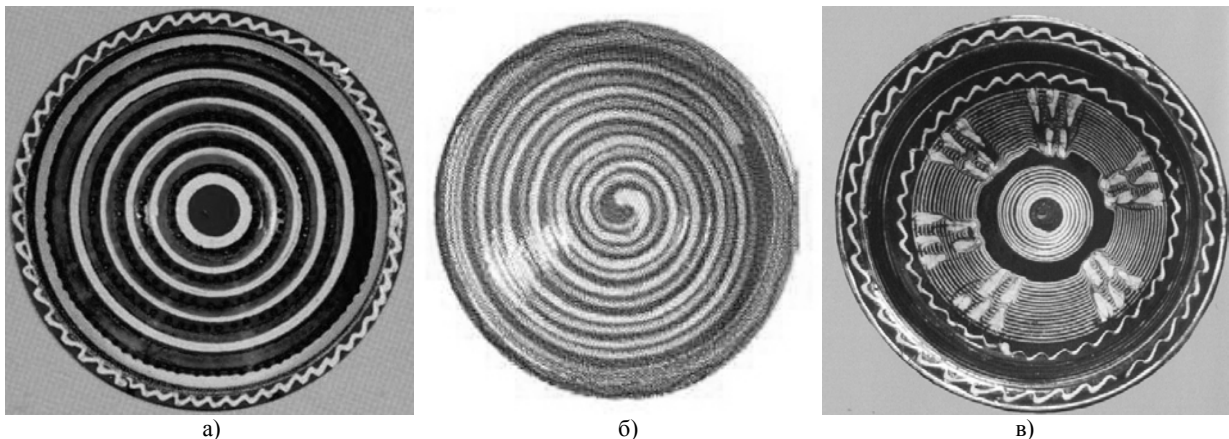


Рис. 1. Центрический тип композиции керамических мисок Полтавщины (а), Киевщины (б), Подолья (в)

Геральдический тип композиции (Рис. 2), кроме собственно орнаментальной функции, предполагает достаточно ярко выраженную символику, близкую по значению к геральдическому знаку. Геральдический тип мы встречаем в мисках достаточно поздних (конец XIX – начало XX века). В трех представленных мисках в разных формах мы видим один и тот же знак, обыгрываемый в различных формах и в сочетании с разными элементами – трехлепестковый цветок. В полтавских мисках он представлен в виде чистого геометрического орнамента (Рис. 2а), в киевских – в виде цветка (Рис. 2б), в подольских – как декоративный элемент орнитоморфной композиции (Рис. 2в). В данном случае трехлепестковый цветок выступает в качестве основного элемента национальной символики – трезубца, который лежит в основе герба Украины. Наиболее прозрачно символика просматривается на миске с Киевщины, где трехлепестковый цветок находится в центре композиции, наименее – на миске с Подолья, где он «спрятан» среди других декоративных элементов.

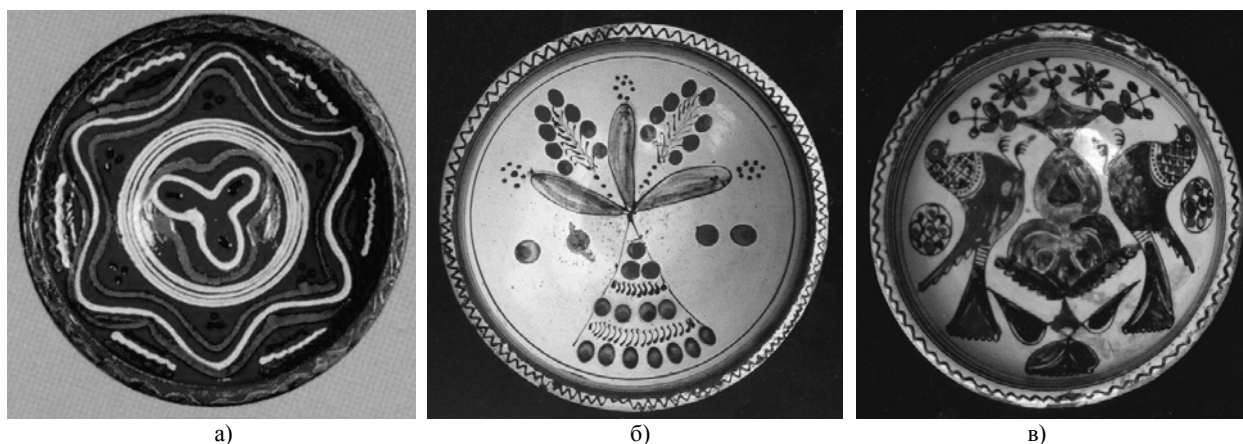


Рис. 2. Геральдический тип композиции керамических мисок Полтавщины (а), Киевщины (б), Подолья (в)

Третий тип композиции предполагает свободное размещение элементов (Рис. 3). Здесь мастер уже не скован традициями и может комбинировать элементы в любом сочетании. На миске из Полтавского региона изображен всего лишь один элемент – рыба (Рис. 3а). В данном случае это изображение ничего не символизирует, а лишь изображает, для какого блюда предназначена миска. В мисках Киевщины (Рис. 3б) и Подолья (Рис. 3в) изображения цветов и птиц носят свободный характер и не содержат каких-либо элементов, наделенных символическим значением.

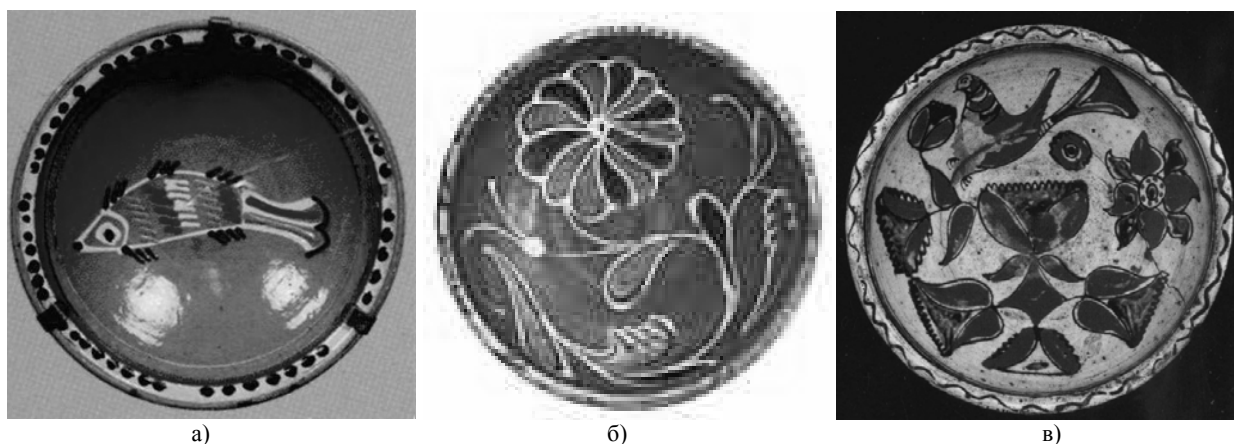


Рис. 3. Композиционный тип со свободным размещением элементов керамических мисок Полтавщины (а), Киевщины (б), Подолья (в)

Рассмотренные композиционные типы декорирования керамических мисок характерны для всех украинских регионов, однако каждый местный вариант орнаментального решения является уникальным и неповторимым. Сравнение региональных вариантов одних и тех же композиционных моделей свидетельствует о характерных чертах стиля местных мастеров, представляющих региональные художественные школы. Они не существовали обособленно друг от друга, и достаточно часто мы можем наблюдать примеры их взаимодействия и взаимовлияния, однако нельзя не заметить характерные черты каждой из них, проявляющиеся в неповторимости рисунка, выборе определенных элементов, их сочетания, преобладающее значение одного из трех типов композиции. Разнообразие художественных решений при декорировании украинских керамических мисок, характерное для региональных гончарных центров, сегодня вновь становится актуальным. Оно свидетельствует как об уникальности каждого локального художественного центра, так и об их общности на этническом и национальном уровне.

Список литературы

1. **Істоміна Г. В.** Мистецтво народної кераміки Волині другої половини XIX – XX століть (типологія, стилістика, художні особливості): автореф. дисс. ... к. мистецтвознавства. Львів, 2007. 20 с.
2. **Клименко О. О.** Народна кераміка Опішні (до проблеми традицій та інновацій в народних художніх промислах): автореф. дисс. ... к. мистецтвознавства. Львів, 1995. 26 с.
3. **Кравченко А. І.** Українська музична культура в контексті дослідження проблем культурологічної регіоніки // Вісник Державної академії керівних кадрів культури і мистецтв: наук. журнал. К.: Міленіум, 2012. № 4. С. 139-143.
4. **Кубицька Н. В.** Гончарські осередки Кульчина та Рокити кінця XIX – XX ст. (історія, типологія, художні особливості): автореф. дисс. ... к. мистецтвознавства. Львів, 2007. 20 с.
5. **Личковах В. А.** Універсализм та регіоніка у сучасній етнокультурології // Дивосад культури: вибрані статті з естетики, культурології, філософії мистецтва. Чернігів: РВК «Деснянська правда», 2006. С. 120-126.
6. **Міщанин В. Д.** Гончарство північної групи малих осередків Опішненського гончарного району (друга половина XIX – XX століття): автореф. дисс. ... к.і.н. Львів, 2007. 20 с.
7. **Нагорна Л. П.** Регіональна ідентичність: український контекст. К.: ППІЕНД імені І. Ф. Кураса НАН України, 2008. 405 с.
8. **Опішнянська мальована миска другої половини XIX – початку XX століття** / автор-упорядник Олесь Пошивайло. Опішне: Українське народознавство, 2010. 640 с.
9. **Петрушенко Р. М.** Художні особливості розписів кераміки Бара XIX – поч. XX ст. [Електронний ресурс]. URL: <http://muzey.vn.ua/node/89.htm> (дата обращения: 31.10.2013).
10. **Слободян О. О.** Пістинський центр гончарства XIX – першої половини XX століття (історія, типологія, художні особливості, майстри): автореф. дисс. ... к. мистецтвознавства. Львів, 2001. 17 с.
11. **Студенніков І.** Регіоналістика і регіоназнавство: проблеми методології та категоріального апарату // Регіональна історія України. К., 2007. Вип. 1. С. 67-78.
12. **Шульгіна В. Д., Микуланинець Л. М.** Регіональний контекст науково-дослідної діяльності кафедри теоретичної та прикладної культурології НАКККІМ // IX Культурологічні читання пам'яті Володимира Подкопаєва «Концептуальні проблеми розвитку української культури у світлі підготовки і проведення 2012 року як року культури та відродження музеїв в Україні»: збірник матеріалів міжнародної науково-практичної конференції (Київ, 2-3 червня 2011 р.). К.: НАКККІМ, 2011. Т. I. С. 243-245.

**COMPOSITIONAL FEATURES OF UKRAINIAN CERAMIC BOWLS DECORATION
(BY EXAMPLE OF POLTAVA, KIEV, PODOLYE REGIONS)**

Paslavskaya Lyudmila Aleksandrovna

National Academy of Managing Staff of Culture and Arts, Ukraine

paslavska_ludmyla@i.ua

The prospects of regional researches in culturology and art criticism are designated in the article. The Ukrainian ceramic bowls are considered in the context of local handicrafts. The genetic relationship of the composition model and decoration of ceramic bowls with national symbolics is shown. The comparative characteristics of three main composition models of ceramic bowls is presented by the example of the specimens of Poltava, Kiev, and Podolye regions of Ukraine.

Key words and phrases: regional studies in art criticism; arts and crafts; Ukrainian ceramic bowl; composition; decoration.

УДК 519.8

Физико-математические науки

В статье проведено исследование возможности применения нечетких моделей в корреляционном анализе и на их основе рассмотрена реализация метода главных компонент. Показаны преимущества предлагаемого подхода, позволяющего осуществлять совместную обработку количественных и качественных данных, уменьшит трудоемкость расчетов и нивелировать ошибки, связанные с несогласованностью данных.

Ключевые слова и фразы: корреляционный анализ; коэффициент корреляции; нечеткая модель; метод главных компонент.

Романов Вадим Николаевич, д.т.н., профессор

Национальный минерально-сырьевой университет «Горный»

vromanvri@mail.ru

ПРИМЕНЕНИЕ НЕЧЕТКИХ МОДЕЛЕЙ В КОРРЕЛЯЦИОННОМ АНАЛИЗЕ[©]

Одним из применений корреляционного анализа является обнаружение «скрытых» параметров, лежащих в основе непосредственно наблюдаемых закономерностей. При изменении причины изменяются и связи между наблюдаемыми величинами. Корреляционный анализ характеризуется рядом ограничений. Количественные и