

Саллум Соха

### **ВЛИЯНИЕ ЭКСПРЕССИОНИЗМА НА ТВОРЧЕСТВО СИРИЙСКИХ ГРАВЕРОВ**

В статье кратко рассматривается развитие современного сирийского искусства в начале XX века. Также дается краткий обзор экспрессионизма в современном искусстве и анализируется экспрессионистский стиль гравюры Сирии на примерах работ известных художников разных поколений. Статья состоит из нескольких частей и достаточного иллюстративного материала, который включает в себя характеристику творчества современных сирийских граверов.

Адрес статьи: [www.gramota.net/materials/3/2017/12-4/36.html](http://www.gramota.net/materials/3/2017/12-4/36.html)

Источник

### **Исторические, философские, политические и юридические науки, культурология и искусствоведение. Вопросы теории и практики**

Тамбов: Грамота, 2017. № 12(86): в 5-ти ч. Ч. 4. С. 145-149. ISSN 1997-292X.

Адрес журнала: [www.gramota.net/editions/3.html](http://www.gramota.net/editions/3.html)

Содержание данного номера журнала: [www.gramota.net/materials/3/2017/12-4/](http://www.gramota.net/materials/3/2017/12-4/)

### **© Издательство "Грамота"**

Информация о возможности публикации статей в журнале размещена на Интернет сайте издательства: [www.gramota.net](http://www.gramota.net)  
Вопросы, связанные с публикациями научных материалов, редакция просит направлять на адрес: [hist@gramota.net](mailto:hist@gramota.net)

15. Судебные уставы 20 ноября 1864 года, с изложением рассуждений, на коих они основаны. Часть четвертая [Электронный ресурс]. URL: <http://civil.consultant.ru/reprint/books/331/67.html> (дата обращения: 04.12.2017).
16. Тихонова Е. А. Алиментные обязательства в России: история и современность // Практика исполнительного производства. 2017. № 1. С. 35-42.
17. Уголовный кодекс РСФСР 1926 года [Электронный ресурс]. URL: <http://docs.cntd.ru/document/901757374> (дата обращения: 15.10.2017).
18. Уголовный кодекс РСФСР 1960 года [Электронный ресурс]. URL: [http://www.consultant.ru/document/cons\\_doc\\_LAW\\_2950/](http://www.consultant.ru/document/cons_doc_LAW_2950/) (дата обращения: 15.10.2017).

#### ALIMONY OBLIGATIONS: FROM ANTIQUITY TO MODERNITY

Sagitova Irina Faritovna  
Tret'yakova Yuliya Sergeevna  
Neftekamsk Branch of the Bashkir State University  
[snejinkiii5@rambler.ru](mailto:snejinkiii5@rambler.ru); [y-tretyakova@mail.ru](mailto:y-tretyakova@mail.ru)

The article provides a comprehensive study of the concept of alimony obligations; in particular, the authors identify and analyze the stages of historical development and formation of this institution. The paper has an interdisciplinary nature, it is written at the junction of history and law. The analysis of legislation on alimony testifies that such legal relations originated in extreme antiquity and have been developed over the centuries. The authors conclude that nowadays alimony obligations are described in great detail, but legislation and law enforcement practice are still imperfect.

*Key words and phrases:* alimony; alimony obligations; children; parents; support; development stage.

УДК 7; 76.03/09

#### Искусствоведение

*В статье кратко рассматривается развитие современного сирийского искусства в начале XX века. Также дается краткий обзор экспрессионизма в современном искусстве и анализируется экспрессионистский стиль гравюры Сирии на примерах работ известных художников разных поколений. Статья состоит из нескольких частей и достаточного иллюстративного материала, который включает в себя характеристику творчества современных сирийских гравюров.*

*Ключевые слова и фразы:* печатная гравюра; литография; офорт и акватинта; линогравюра; экспрессионизм.

#### Саллум Соха

Московская государственная художественно-промышленная академия им. С. Г. Строганова  
[sohasallout84@gmail.com](mailto:sohasallout84@gmail.com)

#### ВЛИЯНИЕ ЭКСПРЕССИОНИЗМА НА ТВОРЧЕСТВО СИРИЙСКИХ ГРАВЕРОВ

Начало XX века в Сирии было ознаменовано политическими и социальными переменами, которые нашли воплощение в жизни национального искусства. В это время стало развиваться сирийское изобразительное искусство и особенно – искусство гравюры. В тот период мировое изобразительное искусство стало свидетелем эволюции в технике и стиле: появились современные художественные стили, которые отличаются отказом от реалистического представления и его цели-копирования. Они стали стремиться к размышлениям о сущности человека и его жизни.

В данный период сирийские художники усердно продолжили образование за рубежом. Этот процесс заметно стимулировал развитие современного изобразительного искусства Сирии. Там выявились новые направления, популярные в тот период на западе, такие как классицизм, сюрреализм, импрессионизм, экспрессионизм, абстракционизм и др. Однако работы большинства сирийских художников вначале тяготели к экспрессионизму, потому что экспрессионизм – это особый путь выражения человеческих эмоций и психологических ситуаций в изменяющемся обществе. Он находится под влиянием философии экзистенциализма, которая основана на размышлениях о взаимодействии между существованием и самосознанием человека. Большинство экспрессионистов не разрывают отношения с реальностью, но они сознательно искажают и её форму, и её цвета с целью усиления эмоционального восприятия картины. Вот что сказал об этом Ван Гог: «Я пытался показать ужасающие человеческие эмоции и нарисовал это кафе – место, где можно погибнуть, сойти с ума или совершить преступление» [Цит. по: 1, с. 102].

#### Экспрессионизм

В начале XX века экспрессионизм достиг своего расцвета. В то время произошло много потрясений, политических и общественных колебаний.

Кризисы, душевная тревога, которую испытывал человек в тот период, помогли экспрессионистам заработать на своем творчестве. В этот момент экспрессионизм разделился на три разных направления: фовизм, общество «Синий всадник» и общество «Арт-группа моста».

Среди самых известных художников-экспрессионистов выделяются: Матисс, Тулуз-Лотрек, Франц Марк (1880-1916), Андре Деринан (1880-1954), Ван Гог, Эдвард Мунк (1863-1944), Василий Кандинский (1866-1944), Оскар Кокошка (1886-1980), Джеймс Сидни Энсор (1860-1949).

Школа экспрессионизма возникла в современном искусстве на основе того, что искусство не должно быть ограничено лишь зрительным восприятием, моментами времени, изменением освещенности, на что опирались импрессионисты, а должно выражать эмоциональные переживания и духовность. Таким образом, в центре внимания оказываются гуманитарные вопросы, различные психологические условия, в которых живет человек каждый миг своей жизни, которые, в свою очередь, влияют на появление чувств, эмоций, размышлений о них с внутренней точки зрения. Анри Матисс (1869-1954) заявлял: «Выражение – это то, к чему я стремлюсь в первую очередь. И я не могу сделать выбор между чувствами, которые появляются в моей жизни, и способом их выразить» [Цит. по: Там же, с. 136].

Термин «выражение» является одним из наиболее распространенных, он неоднозначен в искусстве. Этот термин относится к процессу творения в художественной работе, ведущей к появлению работы, или к признаку, присущему самой работе [4, с. 373].

Психологическая концепция, которая даёт возможность выразить эмоциональное взаимодействие между творцом и окружающей действительностью, проявляется в работах экспрессионистов через диалектическую связь между их выразительным стилем и техникой рисования, что дает в результате измененные формы реальности, искажения, пустые места, позволяет выделять эмоции с помощью переходов цвета, а также рисовать сильными линиями, которые определяют формы объектов.

#### **Экспрессионистский стиль в гравюрах современных сирийских художников**

Известно, что стиль является, по своей сути, индивидуальным, и он очень зависит от уровня эрудиции. Стиль художника в его художественной работе является со «своим собственным характером», по мнению французского писателя Жоржа Бюффона (1707-1788) [Цит. по: 5, с. 20]. Этот стиль отражает идейное и психологическое впечатление художника, выраженное в его работе, что позволяет понять интеллектуальные источники, которые использует художник для создания новых форм.

Начать ознакомление с произведениями экспрессионистического стиля сирийских гравюров можно с гравюром некоторых сирийских мастеров.

#### **Абдулькарим Фараж (р. 1943 г.)**

Фараж изучил искусство гравюры в Дамаске и продолжил свое обучение и научные исследования в Польше, далее провел практическое исследование в Англии. Его ранние работы с изображениями из повседневной социальной жизни отличаются экспрессионизмом. К примеру, его картина «Перерыв во время тяжелой работы» (Рисунок 1), для которой была применена техника гравюры на металле (офорт и акватинта).

Картина изображает мужчину и женщину, двух фермеров, отдыхающих после работы. Полосчатые формы присутствуют на протяжении всего полотна, свободно пересекающиеся между собой. Они отличаются толщиной, по задумке автора отражая равновесие построения. Работа состоит из экспрессионистических, абстрактных явлений, отражающих деревенскую природу. Стиль Абдулькарима Фаража отличают экспрессия, модификация и минимализм. Мастер черпал вдохновение в культуре и традициях простой деревенской среды, а также в картинах жизни, которые остались в его памяти. Он выражал в своих художественных произведениях эмоции, связанные с каждым из этих воспоминаний. На своём творческом пути мастера гравюры художник продолжал экспериментировать с упрощением и минимализмом. В итоге его главным стилем стал абстракционизм. Это коснулось всех работ, нарисованных углем, пастелью, чернилами по бумаге или напечатанных как гравюры, а также последних работ-коллажей. Одна из его интересных работ – гравюра «У родника» (Рисунок 2). Это монопринт, сделанный с помощью клише, изготовленных из разных материалов. Фон – это гравировка на металле темно-коричневого цвета. На этом фоне – множество отпечатков разных цветов (белый, охра, зелёный), воспроизведённых в технике ксилографии.



**Рисунок 1.** А. Фараж. «Перерыв во время тяжелой работы». Офорт и акватинта. 1989 г.



**Рисунок 2.** А. Фараж. «У родника». Монопринт. 2002 г.

В картине фигуры пересекаются, накладываясь друг на друга, и составляют абстрактную геометрическую форму. Они взяты из сознания автора и напечатаны на поверхности картины геометрическим строением, которое ведет нас к современному геометрическому абстракционизму.

#### Юсеф Абделки (р. 1951 г.)

Абделки изучал искусство гравюры в Дамаске и продолжил обучение и научные исследования в Париже. «В самом начале он хотел стать гравером, так как его привлекал ручной труд, борьба с материалами и их сопротивлением. Для него рабочий стол – это пространство и место одновременно. Пространство для воображения и место для физического труда и приложения его жизненной энергии» [3, с. 16].

Его первые работы отличались реализмом, как, например, картина «Умирание. 4» (Рисунок 3), исполненная в технике литографии. Потом был выполнен ряд работ в стиле экспрессионизма, например, картина «Люди. 13» (Рисунок 4), исполненная в технике гравюры на металле (акватинта).



Рисунок 3. Ю. Абделки. «Умирание. 4». Литография. 1975 г.



Рисунок 4. Ю. Абделки. «Люди. 13». Акватинта. 1993 г.

Картина изображает на черном фоне трех человек, обращенных лицом к зрителю, на которых художник направил свет так, чтобы их тени отражались на земле. Драматизм и экспрессионизм работы выражается в том, как мастер обработал образы своих персонажей. Это касается их поз, размеров, выражений лиц и одежды. Для этой картины Абделки черпал вдохновение в повседневной жизни. Данный стиль повторяется и в некоторых других картинах. Как будто художник демонстрирует «группу людей с замаскированными головами, актеров в поисках автора» [2, с. 7].

В творчестве Абделки наблюдается несколько этапов. На ранних этапах мы видим людей, изображенных экспрессионистски-драматически. Затем люди постепенно начали исчезать из работ художника, и им на смену стали приходиться другие объекты окружающего мира: рыбы, черепа, тарелки и др. Он изображал их в стиле реализма, но в пространстве, подчиненном его воображению, часто работая углем и используя опыт работы с белым, черным и оттенками серого цветов.

#### Зияд Даллул (р. 1953 г.)

Даллул изучал искусство гравюры в Дамаске и продолжил обучение в Париже. В своих первых работах он придерживался экспрессионистического реализма, как, например, в картине «Девушка с букетом» (Рисунок 5), исполненной в технике гравюры на металле.



Рисунок 5. З. Даллул. «Девушка с букетом». Гравюра на металле. 1977 г.



Рисунок 6. З. Даллул. «Гранада». Гравюра на металле. 1999 г.

Потом мастер начал склоняться к экспрессионизму, что хорошо видно из картины «Гранада» (Рисунок 6), исполненной в технике гравюры на металле. В этой картине художник отразил свой внутренний взгляд на природу Гранады экспрессионистски упрощенно и без детализации. В верхней части работы мастер использовал свой опыт обработки металла кислотой, что создает впечатление неровной поверхности камней, в которых черные точки выглядят как пещеры. В нижней части по длине всей картины создается впечатление мелкого и мягкого песка. Для создания своего произведения Даллул использовал собственные воспоминания, воображение и творческий дар. «Эксперимент в искусстве у Даллула Зияда не просто система взаимоотношений цвета и пластичности с природой, а также видение и проект... честно говоря, те места, которые отражают работы Даллула не являются языком географии, но языком воображения, тоски и воспоминания» [6, с. 8-9].

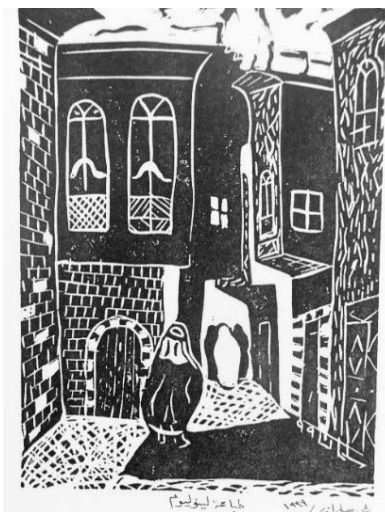
**Абдульлатиф Сулман (р. 1954 г.)**

Сулман изучил искусство гравюры в Дамаске и продолжил научные исследования в этой области в России. Его гравюры отличаются экспрессионизмом. В некоторых работах художника заметен метод сжимания площадей, который заключается в упрощении элементов до площадей различного цвета, а сочетание оттенков дает представление о перспективе, как, например, картина «Вид города Эл-Кунайтыры» (Рисунок 7), исполненная в технике гравюры на металле (акватинта).



**Рисунок 7.** А. Сулман. «Вид города Эл-Кунайтыры». Акватинта. 1978 г.

В других работах художник использует движение линий, которые образуют элементы картины и создают впечатление увеличенных объемов. Также зритель чувствует спокойствие в картинах из-за применения метода сжатых площадей различного цвета, и это хорошо заметно в картине «Старый Дамаск» (Рисунок 8), выполненной в технике линогравюры.



**Рисунок 8.** А. Сулман. «Старый Дамаск». Линогравюра. 1999 г.



**Рисунок 9.** А. Сулман. «Природный Пейзаж». Линогравюра. 2001 г.

Сулман позаботился в своих других работах об эмоциональности и движении, которые чувствуются в динамике частотола линий и направлении штриховки элементов, гармонирующих с внутренним ощущением мастера, что видно в его картине «Природный Пейзаж» (Рисунок 9), исполненной в технике линогравюры. Из всего вышесказанного следует, что Сулман в рамках экспрессионизма использовал разнообразные способы построения изображений в своих гравюрах.

**Ихсан Саттуф (р. 1970 г.)**

Саттуф изучил искусство гравюры в Дамаске и продолжил научные исследования в этой области в Египте. Его работы отличались символистическим экспрессионизмом, например, «Маски и мужчина» (Рисунок 10),

выполненная в технике шелкографии. Снизу справа на картине изображён обнажённый мужчина, стоящий на траве; а сверху – три маски подряд. Вся композиция и плоская, и упрощенная, без детализации. Тело мужчины представляет собой белую площадь, обведенную черной линией. Так же художник обработал с различными цветами – белым, черным и оттенками серого – остальные элементы картины. Фон разделен геометрически на квадраты и прямоугольники различных площадей и цветовых оттенков.

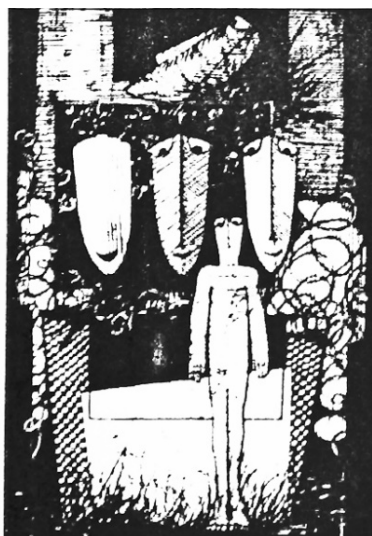


Рисунок 10. И. Саттуф. «Маски и мужчина». Шелкография. 2005 г.

Также на фоне картины присутствуют спиральные линии, которые геометрически распределены по всему фону вертикально и горизонтально. В картине доминируют контрасты белого и черного в цвете и прямого с кривым в линиях. Художник хотел изобразить сущность мужчины и его способность противостоять реальности, давая ему различные маски в зависимости от ситуации. Саттуф символически изобразил противоречия в личности мужчины с помощью контрастов.

Все образы, присутствующие в работах сирийских гравёров-экспрессионистов, даны не языком реальности, но языком воображения, тоски и воспоминания. Сирийские гравёры стремились использовать технику гравюры, которая оттенит их стиль и поможет достичь художественных целей. В то же время она может помочь извлечь выгоду из неожиданных результатов технической реализации картины и дать художнику возможность добавить новые качества его стилю и творческому развитию.

В завершение следует отметить, что сирийские гравёры в своих картинах творчески соединили художественные приёмы экспрессионизма с собственными знаниями и впечатлениями, что придаёт их работам неповторимую индивидуальность.

#### Список источников

1. Боунес А. Современное европейское искусство. Багдад: Издательство Дар аль-Маамун, 1990. 225 с.
2. Жоффруа А. Юсеф Абдельке. Дамаск: Галерея Атассы, 2005. 70 с.
3. Менем Э. Юсеф Абдельке. Дамаск: Галерея Айям, 2007. 205 с.
4. Столнитц Д. Художественная критика. Каир: Издательство Египетской организации общей книги, 1980. 750 с.
5. Хуфф Г. Стиль и стилистика. Багдад: Издательство Аравийского Афака, 1985. 123 с.
6. Эсбер А. Зияд Даллул. Дамаск: Французский культурный центр, 2006. 150 с.

#### INFLUENCE OF EXPRESSIONISM ON THE CREATIVITY OF THE SYRIAN ENGRAVERS

Sallum Sokha

Stroganov Moscow State Academy of Design and Applied Arts  
sohasalloum84@gmail.com

The article briefly examines the development of the modern Syrian art in the early XX century. Also, a brief review of expressionism in the contemporary art is given and the expressionistic style in modern art of engraving of Syria is analyzed by the examples of works by famous artists of different generations. The article consists of several parts and sufficient illustrative material, which includes a description of the creativity of the modern Syrian engravers.

*Key words and phrases:* printed engraving; lithography; etching and aquatint; linocut; expressionism.