

<https://doi.org/10.30853/manuscript.2020.9.7>

Козлова Екатерина Андреевна

Особенности воспроизводства населения Республики Тува в конце 1980-х - 1990-х гг.

Цель исследования - раскрыть особенности воспроизводства населения в Республике Тува в конце 1980-х - 1990-х гг. В статье представлены показатели динамики численности населения республики с учетом миграционных процессов и главным образом посредством изменений показателей воспроизводства населения - уровня рождаемости, смертности и естественного прироста. Также раскрываются факторы, влияющие на совокупность этих процессов. Научная новизна заключается в глубоком анализе естественного прироста населения Тувы в указанный период. В результате данное исследование доказало, что демографическое развитие Тувы является частью общедемографических процессов, происходящих в России, но в силу своего географического положения, сохранения традиционных ценностей и пр. воспроизводство населения имеет ряд специфических особенностей, отличающихся от других регионов страны.

Адрес статьи: www.gramota.net/materials/9/2020/9/7.html

Источник

Манускрипт

Тамбов: Грамота, 2020. Том 13. Выпуск 9. С. 39-43. ISSN 2618-9690.

Адрес журнала: www.gramota.net/editions/9.html

Содержание данного номера журнала: www.gramota.net/materials/9/2020/9/

© Издательство "Грамота"

Информация о возможности публикации статей в журнале размещена на Интернет сайте издательства: www.gramota.net

Вопросы, связанные с публикациями научных материалов, редакция просит направлять на адрес: hist@gramota.net

Этнография, этнология и антропология

Ethnography, Ethnology and Anthropology

<https://doi.org/10.30853/manuscript.2020.9.7>

Дата поступления рукописи: 12.08.2020

Цель исследования – раскрыть особенности воспроизводства населения в Республике Тува в конце 1980-х – 1990-х гг. В статье представлены показатели динамики численности населения республики с учетом миграционных процессов и главным образом посредством изменений показателей воспроизводства населения – уровня рождаемости, смертности и естественного прироста. Также раскрываются факторы, влияющие на совокупность этих процессов. **Научная новизна** заключается в глубоком анализе естественного прироста населения Тувы в указанный период. **В результате** данное исследование доказало, что демографическое развитие Тувы является частью общедемографических процессов, происходящих в России, но в силу своего географического положения, сохранения традиционных ценностей и пр. воспроизводство населения имеет ряд специфических особенностей, отличающихся от других регионов страны.

Ключевые слова и фразы: Республика Тува; естественный прирост населения; рождаемость; смертность; миграционные процессы.

Козлова Екатерина Андреевна

Хакасский государственный университет имени Н. Ф. Катанова, Абакан
Katya.120394@yandex.ru

Особенности воспроизводства населения Республики Тува в конце 1980-х – 1990-х гг.

Актуальность темы обусловлена проблемой сокращения населения в стране, происшедшего с середины 1980-х гг. под влиянием кризиса, который приобрел всеобщий характер и охватил все сферы жизни общества. Тува – один из тех национальных регионов России, в котором в большей степени сохранены национальные особенности во многом благодаря тому, что более половины всего населения – это представители титульной нации. Изучение демографического развития Республики Тува является весьма важным для понимания характера изменений в численности населения с учетом национальных особенностей.

Исходя из поставленной цели, необходимо решить следующие **задачи**: проследить динамику численности населения Тувы в указанный период; выявить роль миграции в изменении численности населения; раскрыть показатели естественного прироста; изучить факторы, влияющие на воспроизводство населения в Республике Тува в конце 1980-х – 1990-х гг.

Теоретическая база исследования представлена трудами демографов В. А. Борисова [3], А. Г. Вишневецкого [4], В. Б. Жиромской [8], Д. А. Халтуриной и А. В. Коротаева [17], раскрывающих проблемы демографического развития и, в частности, факторы воспроизводства населения. Важнейшей опорой послужили исследования, посвященные демографическому развитию Республики Тува, авторами которых являются З. В. Анайбан [1], Г. Ф. Балакина и З. В. Анайбан [2], З. Ю. Доржу [7], Ш. Ч. Соян [15]. Специфика проблемы исследования вызвала необходимость привлечения статистических источников – статистических сборников [10; 14], информации, содержащейся в электронных базах данных демографических показателей [6; 9; 11-13; 16].

В исследовании проблемы были использованы такие демографические **методы**: математический с применением формул, позволяющих определить коэффициенты рождаемости, смертности и естественного прироста населения; экономико-географический – для выявления влияния особенностей экономического развития страны и региона на воспроизводство и размещение населения на данной территории.

Практическая значимость данного исследования заключается в применении собранных сведений в демографии и исторической науке. Материалы статьи могут быть использованы для написания научно-исследовательских работ, посвященных исследованиям этнодемографических процессов в Республике Тува.

Для более объективного исследования особенностей воспроизводства населения в Туве в конце 1980-х – 1990-х гг. следует оглянуться в прошлое. Тува вошла в состав России в 1944 г., т.е. гораздо позже по сравнению с другими республиками. Соответственно, на ее территорию позже стали проникать явления и процессы, происшедшие в нашей стране. Но в то же время следует отметить, что республика имеет уникальное

геополитическое положение – находится на территории Центральной Азии, зависящей в разное время от Монголии, Китая, и, несмотря на это сильное влияние внешней среды, тувинцы были и остаются самобытным жизнестойким этносом со своеобразным менталитетом и богатой духовной и материальной культурой. Тувинцы по-прежнему имеют абсолютное большинство из общей численности населения республики – по данным последней Всероссийской переписи населения 2010 г. доля представителей титульной нации составляла 82% [5].

С вхождением Тувы в состав России произошли значительные изменения во всех сферах жизни. Республика стала частью общедемографических процессов, наблюдающихся в целом по стране. Наряду с другими регионами, она переживала волнообразные демографические изменения, в первую очередь связанные с социально-экономическим развитием. Вплоть до конца 1980-х – начала 1990-х гг. мы можем наблюдать стабильное, постепенное увеличение численности населения Тувы [14, с. 7, 11], и это с учетом суровых природно-климатических условий, труднодоступности ряда кожуунов (районов), слабой освоенности и малонаселенности.

С конца 1980-х гг. происходят отрицательные изменения в численности, воспроизводстве и размещении населения республики. В рассматриваемый период в России сложилась катастрофическая демографическая ситуация, ее причинами явились следующие: экономические реформы, приведшие к снижению уровня жизни населения, минимизации поддержки материнства и детства, высокой трудовой занятости женского населения и пр.; социально-медицинские, которые оказались связаны с незавершенностью процессов модернизации, резким ухудшением здоровья населения, ростом наркомании и алкоголизма [17, с. 51]; социально-этические: деформация социальной структуры общества, массовая психологическая депрессия, деградация общественной морали и кризис института семьи. Вышеуказанные обстоятельства явились факторами резкого увеличения миграции за пределы страны и сокращения естественного прироста населения. Миграционную убыль населения можно увидеть на примере Республики Тува (см. Диагр. 1). Превышение количества убывших началось с середины 1980-х гг., пик – 1990 г., и лишь к середине 1990-х гг. ситуация начала выправляться. Туву нельзя назвать регионом с высокой миграционной подвижностью за пределы республики, так как характерной особенностью движения населения в регионе является внутренняя миграция: «село – город», «город – село». В подтверждение приведем следующие показатели: в 1989 г. от общей численности населения 47,1% проживало в городской местности и 52,86% – в сельской, а в 1995 г. соотношение составляло 49% в городе и 51% в селе. К началу 2000-х гг. разрыв увеличился в пользу городского населения (см. Диагр. 2).

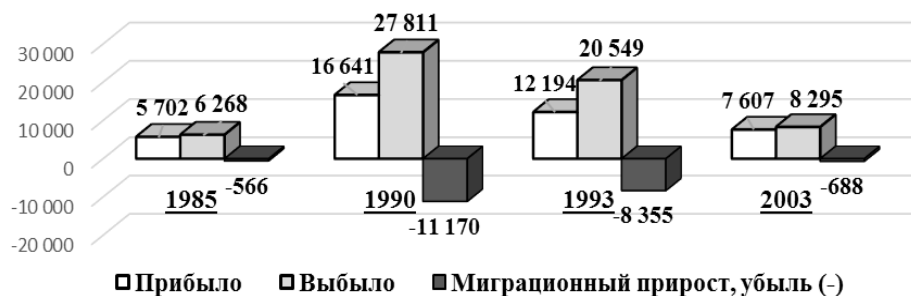


Диаграмма 1. Миграция населения Республики Тува (абс. циф.) [1, с. 26]

Основными мотивами выезда за пределы региона главным образом русского населения были: поиск более благоприятных условий труда, уровня медицинского и социального обслуживания, обострение межнациональных отношений [1, с. 26]. Многие полиэтничные кожууны вследствие выезда русских превратились в мононациональные районы с исключительно тувинским населением [2, с. 86].

Для решения проблемы в нашем государстве, с одной стороны, предлагались меры по преодолению демографического кризиса, а с другой – сторонники демографического перехода старались смягчить ситуацию, успокоить общественность и объяснить все происходящее явлением данного процесса, который пережили практически все страны Европы, многие из которых вступили уже в стадию Второго демографического перехода (по сути – вариант депопуляции населения) [8, с. 285].

Тува – это один из тех регионов России, в котором сокращение численности населения в указанный период было не столь значительным – с 1989 г. до 1995 г. население республики сократилось на 2% (см. Диагр. 2). Данное обстоятельство является результатом миграционной убыли и повышения уровня смертности.

Воспроизводство населения представляет собой смену поколений в результате рождений, смертей и естественного прироста населения [4, с. 7]. Чтобы понять, каким образом сложившаяся социально-экономическая обстановка в стране повлияла на уровень естественного прироста в Республике Тува, необходимо определить уровень частоты рождений – рождаемость (в промилле, т.е. на 1000 жителей (‰)).

На протяжении длительного времени в Республике Тува наблюдалась положительная динамика рождаемости. Но с 1980 г. до 2000 г. данный показатель имел тенденцию к уменьшению – с 26,6‰ до 15,6‰ (см. Диагр. 3). В результате анализа уровня рождаемости можно сделать вывод о том, что с 1980 г. до 1990 г. он находился в пределах выше среднего уровня, в 1995 г. – среднего, а к концу 1990-х гг. достиг низкого коэффициента. Такое заключение было сделано с опорой на предложенные демографами отметки: коэффициент рождаемости меньше 16‰ считается низким, от 16‰ до 24‰ – средним, от 25‰ до 29‰ – выше среднего, от 30‰ до 40‰ – высоким, более 40‰ – очень высоким [3, с. 140].

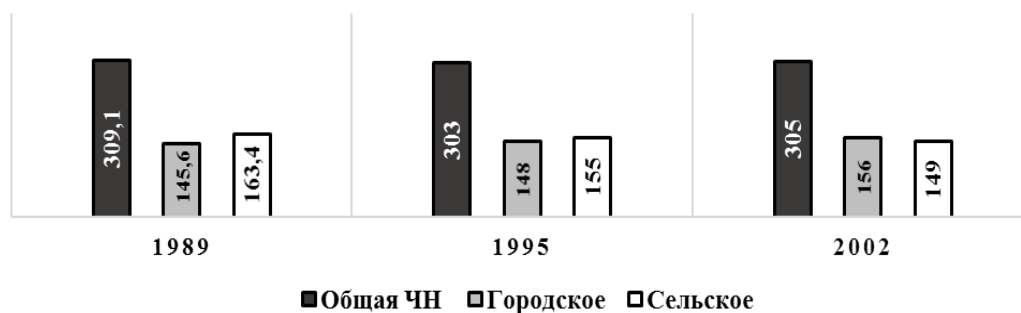


Диаграмма 2. Динамика численности населения Республики Тува (в тыс. чел.) [6; 14, с. 11]

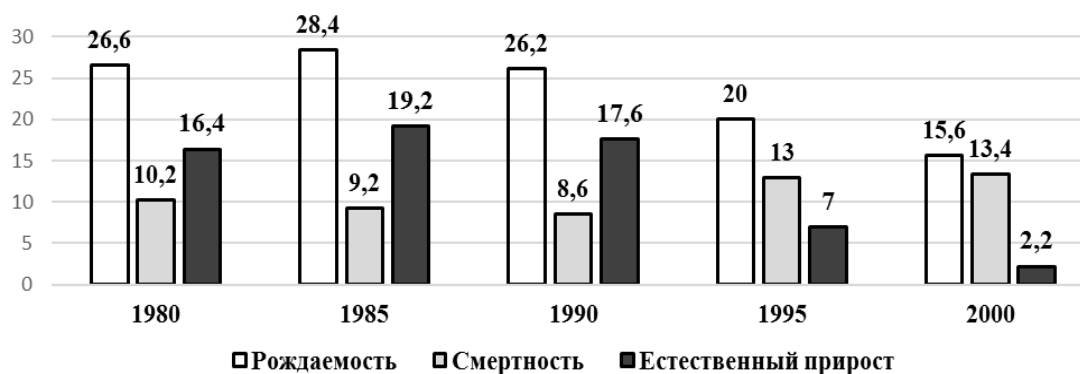


Диаграмма 3. Коэффициент естественного прироста (на 1000 чел.) [11; 12]

К числу важнейших факторов рождаемости относятся: доля женщин репродуктивного возраста (15–49 лет), среднее число рождений у одной женщины (суммарный коэффициент рождаемости) и брачно-семейные отношения. В исследуемый период доля женщин репродуктивного возраста от общей численности населения республики увеличилась с 25,7% до 29,5% [14, с. 7, 11]. Этот факт не может отрицательным образом сказаться на снижении рождаемости. Поэтому следует уделить внимание суммарному коэффициенту рождаемости.

Среднее число рождений у одной женщины в Республике Тува является одним из самых высоких в России. Главным образом большее число рождений происходит среди представителей титульной нации. Тувинцы сохраняют традиции многодетности, которые сложились в результате компактного проживания преимущественно в сельской местности. С начала 1990-х гг. и до 2000 г. показатель среднего числа рождений уменьшился, но оставался выше, чем в целом по России и в соседних регионах (см. Табл. 1).

Таблица 1. Суммарный коэффициент рождаемости [16]

Регион / Год	1990			1995			2000		
	все	город	село	все	город	село	все	город	село
Россия	1,89	1,7	2,6	1,34	1,19	1,81	1,2	1,09	1,55
Республика Тыва	3,22	2,26	3,85	2,46	1,95	3,09	1,83	1,53	2,17
Республика Хакасия	2,27	2,04	3,04	1,44	1,28	1,94	1,32	1,16	1,81
Красноярский край	1,88	1,65	2,85	1,36	1,23	1,86	1,2	1,07	1,74
Алтайский край	1,91	1,66	2,42	1,23	1,02	1,53	1,24	1,05	1,53

Биологическая семья или супружеская пара с детьми в зависимости от национальных особенностей может иметь определенный размер, численность. В 1980 г. коэффициенты брачности и разводимости в Республике Тува составляли 9,6‰ и 1,8‰; в 1990 г. – 9,4‰ и 2,0‰; в 1995 г. – 5,9‰ и 1,9‰; в 2000 г. – 3,6‰ и 1,6‰ [Там же, с. 10]. Таким образом, понижение уровня брачности способствовало снижению рождаемости.

Неотъемлемой частью естественного движения населения является смертность. Уровень смертности имеет следующие рамки: при среднегодовом показателе смертности от 20‰ до 30‰ она считается высокой, от 15‰ до 20‰ – умеренной, от 10‰ до 15‰ – низкой и менее 10‰ – очень низкой [3, с. 150].

С 1980 г. по 2000 г. показатели смертности в Республике Тува находились на низком уровне, но после снижения коэффициента смертности к 1990 г. можно увидеть его резкое увеличение до 13‰ в 1995 г. и 13,4‰ в 2000 г. (см. Диагр. 3). Увеличение коэффициента смертности наблюдалось и в соседних республиках. Так, по Восточной Сибири в 1990-х – начале 2000-х гг. он варьировался от 10,8‰ до 15,5‰ в Республике Хакасия; от 11,3‰ до 14,1‰ – в Алтайском крае; от 9,04‰ до 14,6‰ – в Красноярском крае [12]. В Туве наблюдалась сверхсмертность мужчин по сравнению с женщинами. К фактору ухудшения уровня жизни населения в 1990-х гг., в частности, следует добавить повышенную криминогенную обстановку.

Несмотря на высокий уровень рождаемости в данный период, неблагоприятной оставалась ситуация с младенческой смертностью. По данным статистики, в 1990-е гг. младенческая смертность на 1000 родившихся живыми составляла 33,1. С начала 2000-х гг. она стала сокращаться, но все же превышала общероссийский показатель. Если разделить показатель по местности, то мы увидим, что он выше в сельской местности [9]. Это объясняется слабой оснащённостью сел медицинскими учреждениями и меньшим оказанием квалифицированной врачебной помощи населению по сравнению с городом.

Важнейшим фактором, способствовавшим увеличению уровня смертности, является сокращение числа лет, которое в среднем предстояло бы прожить человеку, то есть ожидаемая продолжительность жизни при рождении. С конца 1980-х гг. до 2002 г. сократилась у мужчин на 12 лет, у женщин – на 9 лет (см. Диагр. 4).

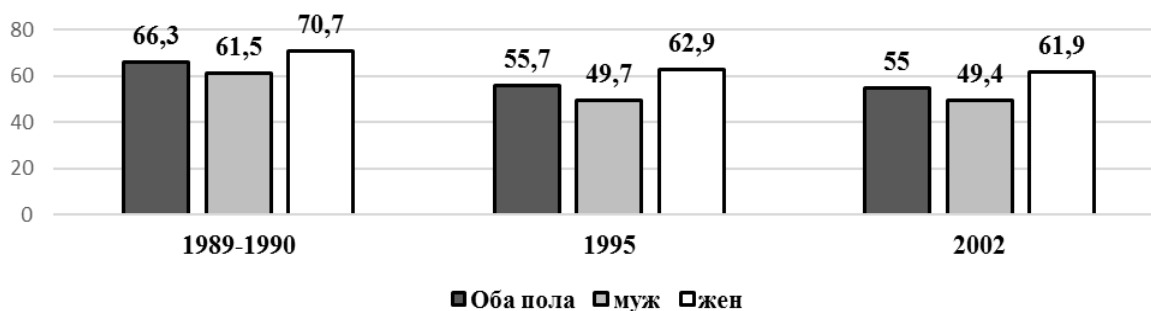


Диаграмма 4. Ожидаемая продолжительность жизни [13]

Анализ показателей рождаемости и смертности дает возможность увидеть разницу между родившимися и умершими – естественный прирост. В результате снижения рождаемости и повышения уровня смертности в 1990-х гг. происходило уменьшение естественного прироста (см. Диагр. 3), но все же показатели были выше, чем общероссийские. Так, в России в 1990 г. естественный прирост составлял 2,2‰, а в 1995 г. и 2000 г. зафиксирована убыль населения – -5,7‰ и -6,6‰ соответственно.

В результате вышеизложенного необходимо сделать следующие **выводы**. В период с конца 1980-х гг. до 2000 г. демографическая ситуация в Республике Тува вызывала существенную обеспокоенность. Экономические реформы 1990-х гг. показали, что снижение жизненного уровня основной массы населения привело к ухудшению социально-демографической обстановки:

- сократился уровень рождаемости (уменьшилось среднее число рождений на одну женщину, понизился коэффициент брачности);
- повысился показатель смертности (криминогенный фактор, высокая младенческая смертность, сокращение ожидаемой продолжительности жизни);
- резко сократился естественный прирост населения.

На динамику численности населения Тувы также отрицательно повлияла миграция – в исследуемый период зафиксирована миграционная убыль населения.

Список источников

1. **Анайбан З. В.** Динамика численности населения Республики Тува // Ученые записки Тувинского научно-исследовательского института языка, литературы и истории. Кызыл: ТНИИЯЛИ, 1995. Вып. 18. С. 23-30.
2. **Балакина Г. Ф., Анайбан З. В.** Особенности этнорегиональной миграции в Туве // Социологические исследования. 2016. № 10. С. 85-92.
3. **Борисов В. А.** Демография. М.: NOTABENE, 2001. 272 с.
4. **Вишневский А. Г.** Воспроизводство населения и общество: история, современность, взгляд в будущее. М.: Финансы и статистика, 1982. 287 с.
5. **Всероссийская перепись населения 2010 г.** [Электронный ресурс]. URL: http://www.demoscope.ru/weekly/ssp/rus10_reg1.php (дата обращения: 20.07.2020).
6. **Всесоюзная перепись населения 1989 г.** [Электронный ресурс]. URL: <http://demoscope.ru/weekly/ssp/census.php?cy=6> (дата обращения: 20.07.2020).
7. **Доржу З. Ю.** Социальное и демографическое развитие Тувы (в 90-е годы XX – начале XXI в.) [Электронный ресурс]. URL: <http://elib.sfu-kras.ru/handle/2311/16515> (дата обращения: 15.06.2020).
8. **Жиромская В. Б.** Проблемы демографического развития России в XX веке // Труды Института российской истории РАН. 2010. № 9. С. 285-310.
9. **Коэффициент младенческой смертности (на 1000 родившихся живыми)** [Электронный ресурс]. URL: <http://www.demoscope.ru/weekly/ias/ias04.php?terg=102&ind=12> (дата обращения: 13.07.2020).
10. **Население России за 100 лет (1897-1997 гг.):** статистический сборник. М.: Государственный комитет России по статистике, 1998. 222 с.
11. **Общий коэффициент рождаемости по регионам России** [Электронный ресурс]. URL: <http://www.demoscope.ru/weekly/ias/ias04.php?terg=102&ind=97> (дата обращения: 13.07.2020).
12. **Общий коэффициент смертности по регионам России** [Электронный ресурс]. URL: <http://www.demoscope.ru/weekly/ias/ias04.php?terg=102&ind=9> (дата обращения: 13.07.2020).

13. **Ожидаемая продолжительность жизни при рождении** [Электронный ресурс]. URL: <https://www.fedstat.ru/indicator/31293> (дата обращения: 01.07.2020).
14. **Республика Тыва. 60 лет:** юбилейный статистический сборник. Кызыл: Федеральная служба государственной статистики, 2004. 86 с.
15. **Соян Ш. Ч.** Низкий уровень жизни населения Республики Тыва: причины и следствия // *European Social Science Journal*. 2014. № 9 (48). Ч. 3. С. 288-292.
16. **Суммарный коэффициент рождаемости** [Электронный ресурс]. URL: <https://www.fedstat.ru/indicator/31517> (дата обращения: 15.07.2020).
17. **Халтурина Д. А., Кортаев А. В.** Русский крест: факторы, механизмы и пути преодоления демографического кризиса в России. М.: УРСС, 2006. 128 с.

Specificity of Population Reproduction in the Tyva Republic at the End of the 1980-1990s

Kozlova Ekaterina Andreevna
Katanov Khakass State University, Abakan
Katya.120394@yandex.ru

The paper aims to reveal specificity of population reproduction in the Tyva Republic at the end of the 1980-1990s. The article studies the regional population dynamics taking into account migration processes and population reproduction indicators – birth rate, mortality rate and natural population growth. The factors influencing these processes are revealed. Scientific originality of the study involves a comprehensive analysis of natural growth of the regional population in the mentioned period. The research findings are as follows: the author proves that Tyva demographic development is an integral element of national demographic processes, but the regional population dynamics has its own specificity conditioned by geographical and cultural peculiarities.

Key words and phrases: The Tyva Republic; natural population growth; birth rate; mortality rate; migration processes.