

RU

## Станковая графика Алтая в системе советских художественных экспозиций 1960-1980-х годов

Крылова В. И.

**Аннотация.** В статье рассматривается характер вовлеченности регионального графического искусства Алтая в пространство зональных, республиканских, всесоюзных художественных выставок 1960-1980-х годов. В работе представлены количественный (общее число участников в разные периоды, частота участия отдельных авторов) и качественный (жанры, темы, техники графики, дана целостная оценка характера презентации) анализ. Цель исследования состоит в выявлении роли алтайской графики в общесоюзном художественно-выставочном пространстве и особенностей ее репрезентации. Научная новизна исследования заключается в том, что впервые проведена систематизация имеющихся каталожных данных в единую картину, показывающую уровень участия алтайской станковой графики в советском арт-контексте. В результате исследования выявлен ряд положений: 1) алтайская станковая графика достаточно активно представлена на больших государственных выставочных проектах, вследствие чего внесла некоторый вклад в формирование целостного образа отечественной культуры 1960-1980-х годов; 2) произведения алтайских графиков демонстрируют направленность на отображение истории, культуры, природы и других особенностей региона, выделяя его среди общей панорамы советских экспозиций.

EN

## Altai easel graphics in the system of Soviet art exhibitions during the 1960s-1980s

V. I. Krylova

**Abstract.** The article examines the nature of the involvement of Altai's regional graphic art in the sphere of zonal, republican, and all-Union art exhibitions during the 1960s-1980s. The work presents both quantitative (the total number of participants over different periods, the frequency of participation by individual artists) and qualitative analysis (genres, themes, graphic techniques represented, and an overall assessment of the nature of the presentation). The aim of the study is to identify the role of Altai graphic art in the all-Union artistic and exhibition space and to explore the distinctive features of its representation. The scientific novelty of the research lies in the fact that, for the first time, the available catalogue data have been systematized into a comprehensive picture that illustrates the level of participation of Altai easel graphics in the Soviet art context. As a result of the study, several key findings were identified: 1) Altai easel graphics were actively represented in major state exhibition projects, thus making a certain contribution to the formation of a unified image of national culture during the 1960s-1980s; 2) the works of Altai graphic artists exhibit a clear focus on depicting the history, culture, nature, and other specific features of the region, setting it apart within the overall panorama of Soviet exhibitions.

### Введение

Актуальность данного исследования обусловлена необходимостью комплексного, всестороннего анализа той роли, которую играли и продолжают играть творческие достижения и эстетическое своеобразие искусства регионов в общегосударственном художественном процессе. Одним из главных каналов связи регионов и центра являлись масштабные художественно-выставочные проекты, организованные Союзом художников СССР: зональные, республиканские и всесоюзные, общие и тематические. Сегодня такая практика сохраняется, например, историческими наследниками выставок «Сибирь социалистическая» и «Советская Россия» стали проекты «Сибирь» и «Россия», ярко демонстрирующие динамическое взаимодействие локальных и федеральных центров художественного творчества. Играя важную роль в интеграции алтайского изобразительного

искусства в советский художественный контекст, данный вопрос еще не получил должного освещения, хотя ресурс в виде каталогов, альбомов и буклетов выставочных проектов представляется весьма ценным для стимулирования исследовательского интереса профессионалов и дополнения исторической перспективы.

Для достижения цели исследования было поставлено несколько задач, разделивших его на несколько этапов:

- сбор базы источников исследования, в качестве которых выступают каталоги, альбомы и буклеты крупных советских художественных выставок 1960-1980-х годов;

- количественный анализ данных, а именно: 1) выявление общего числа алтайских авторов в разделе «Станковая графика» на зональных выставках 1960-1980-х годов и сопоставление его с общим числом авторов из других регионов; 2) подсчет количества алтайских художников – участников некоторых республиканских и всесоюзных художественных экспозиций;

- качественный анализ данных, а именно: 1) выявление наиболее презентуемых вне региона жанров, тем, техник станковой графики Алтая; 2) выявление общего характера презентаций.

Для решения поставленных задач в работе использовались методы количественного анализа (для подсчета участников выставок, техник, жанров), структурного анализа (для выявления закономерностей участия алтайских художников в выставках), систематизации (для классификации работ по жанрам, темам, технике), сравнительно-исторический метод (для сопоставления данных по десятилетиям), а также специальные искусствоведческие методы стилистического анализа произведений искусства (для выявления некоторых стилистических характеристик графики региона).

Теоретической базой данного исследования стали труды отечественных исследователей, формирующие понимание изобразительного искусства 1960-1980-х годов как последовательно развивающегося и целостного периода в истории отечественного искусства. Это статьи современных исследователей Ю. Я. Герчука, А. К. Флорковской, А. Н. Иньшакова, Б. И. Иогансоа, Р. А. Бахтиярова, опубликованные в коллективных монографиях «Позднесоветское искусство России: проблемы художественного творчества» (2018) и «Советское искусство на переломе: от 1960-х к 1980-м» (2022). Региональной теоретической основой данной работы выступила статья Т. М. Степанской (2009), в которой автор использует историко-искусствоведческий подход для создания комплексной картины развития алтайского искусства второй половины XX века.

Материалами исследования стали 23 каталога наиболее крупных и значимых зональных, республиканских, всесоюзных выставочных проектов, в которых приняли участие алтайские графики: «Сибирь социалистическая», «Советская Россия», «Мы строим БАМ», «Рисунок и акварель» и т. д.

Практическая значимость исследования. Результаты данной работы, а именно сведения о количестве и качестве участия алтайских авторов в экспозициях зональных, республиканских и всесоюзных выставок, могут быть применены в качестве материалов для музейной исследовательской работы (атрибуции, экспертизы произведений искусства), а также могут являться источниками сведений для лекций, экскурсий и других публичных мероприятий, посвященных изобразительному искусству Алтая и его роли в советской истории искусства.

## Обсуждение и результаты

### *Участие алтайских графиков в системе советских художественных выставок*

«В 1960-е гг. графика как самостоятельный вид искусства укоренилась и в Сибири, занимая достойное место в экспозициях всесибирских (зональных) выставок. Причем в искусстве тех лет стилиобразующую роль играла эстампная графика» (Бабилова, 2018, с. 10). Делая эти выводы, исследователь имеет в виду художественные экспозиции «Сибирь социалистическая», которые прошли в 1964, 1967, 1969 годах и стали масштабным смотром достижений сибирского изобразительного искусства. Уже при первом знакомстве с каталогами упомянутых мероприятий очевидно, что художники-графики Алтая принимали участие в этих проектах, тем самым существенно влияя на формирование целостного впечатления от экспозиции. Но для полного понимания количества алтайских авторов-участников необходимо более детальное рассмотрение данных.

Традиция «зональных выставок» в стране сформировалась в 1960-е годы: «Союзы художников Российской Федерации территориально подразделялись на одиннадцать зон. Как правило, выставки проходили по зонам, например: «Советский Север», «Сибирь социалистическая», «Художники центральных областей», «Художники Московской области», «Советский юг», «Большая Волга», «Край черноземный», «Урал социалистический» (Михайлова, 2012, с. 260).

Первая зональная выставка «Сибирь социалистическая» прошла в г. Новосибирске. Ее экспозиция еще не продемонстрировала такого масштаба участников, который будет виден позже, о чем можно судить как по общему количеству участников (212, из них 70 графиков), так и по тому факту, что в каталоге в разделе «Графика» нет разделения на уникальную и печатную техники. Среди графиков из 8 регионов Сибири Алтайский край находится на 5 месте по количеству представленных участников (7 авторов), среди которых имена «классика алтайской графики» Ф. А. Филонова (Сидорова, 2021, с. 52), молодых авторов Ю. Б. Кабанова, В. П. Туманова (Зональная художественная..., 1964).

В следующем, 1966 году, состоялся еще один проект, объединивший большую географию авторов: «Выставка произведений художников Сибири и Дальнего Востока» в г. Тюмени. В экспозиции графики приняли участие уже 8 алтайских художников, среди которых Ф. А. Филонов, Я. К. Свенч, Ю. Б. Кабанов, В. П. Туманов. По количеству представленных участников алтайская графика находится в лидирующей позиции, тогда

как Омск представил 7 авторов, Новосибирск и Дальний Восток – 6, Иркутск – 4, Красноярск – 3 (Выставка произведений..., 1966).

Вторая зональная выставка «Сибирь социалистическая», прошедшая в 1967 году в г. Омске, демонстрирует количественное превосходство ряда других регионов перед Алтайем, в частности Новосибирской, Кемеровской, Омской, Иркутской области, Красноярского края. Алтайский край представляют 7 авторов, среди которых вновь можно увидеть имена Ю. Б. Кабанова, В. П. Туманова, Ф.А. Филонова, Я. К. Свенча (Вторая зональная..., 1967).

Уже на следующей зональной выставке, прошедшей в 1969 году в Красноярске, список алтайских авторов, работающих в станковой графике, пополнился именем А. Г. Вагина, представившего 5 работ в технике линогравюры. Всего же от Алтая в этом разделе было представлено 5 авторов (Третья зональная..., 1969).

На выставке «Сибирь социалистическая» в Томске в разделе «Станковая графика» можно увидеть уже 8 имен алтайских авторов: А. Г. Вагин, В. Ф. Добровольский, З. М. Ибрагимов, Ю. Б. Кабанов, И. И. Ортонолов, А. Н. Потапов, В. П. Туманов, А. А. Югаткин (Четвертая зональная..., 1975).

Значительное увеличение количества участников наблюдается на экспозиции пятой выставки «Сибирь социалистическая», прошедшей в 1980-м году в Барнауле. За два десятилетия станковая графика Алтая пополнилась новыми именами: активно в качестве художников-графиков начинают работать Г. Ф. Бурков и Г. А. Удалова, вошли в художественную жизнь края молодые авторы Т. В. Ашкинази, Л. Н. Пастушкова, А. Н. Потапов, начали активную выставочную деятельность Б. Н. Лупачев и Г. А. Бельшев, пополнили филиал Художественного фонда в Бийске авторы Ю. Е. Бралгин, В. А. Егошин, З. М. Ибрагимов, А. П. Мальшев, А. Е. Фоякин, В. М. Хвостенко, В. В. Тетеревлев. К тому же, продолжили выставляться алтайские графики, приехавшие или вернувшиеся на Алтай в 1950-е годы: А. Г. Вагин, А. А. Югаткин, Ю. Б. Кабанов, В. П. Туманов, уроженец Алтая Ф. А. Филонов. Таким образом, в зональной выставке 1980-го года принял участие 21 художник из Алтайского края, что вывело регион в число лидирующих позиций. Количество представленных произведений также возросло в сравнении с выставками 1960-х годов: некоторые авторы (Ибрагимов, Пастушкова, Потапов, Вагин, Бурков) представили по 8-9 станковых графических листов (Пятая зональная..., 1980). Трудно переоценить важность выставок такого уровня для развития творческой деятельности в крае. Финансовая поддержка алтайских авторов, которые перед крупными выставками получали оплачиваемые социальные заказы, в том числе могла стимулировать рост числа художников. Эта практика была одной из тех, которые В. Ф. Чирков называет «гарантией творческой деятельности» (2023, с. 118).

В 1980-е годы состоялась еще одна зональная выставка – «Сибирь социалистическая» 1985 года в г. Кемерово. Алтайская станковая графика на ней сохранила уверенные позиции, набранные за прошедшее десятилетие. Об этом говорит количество имен участников (19), способствовавших включению региона в четверку лидеров по числу представленных в разделе авторов (Шестая зональная..., 1985).

Данные каталогов выставок «Сибирь социалистическая» и «Сибирь и Дальний Восток» в 1960-1980-х годах позволяют сделать вывод о заметном присутствии станкового графического искусства Алтая в экспозициях сибирских произведений искусства Алтая в рамках сибирского арт-контекста. Если в 1960-е и 1970-е годы алтайские графики находятся в средней позиции по числу участников-станковистов, то в 1980-е годы они занимают количественно лидирующую позицию, таким образом играя важную роль в формировании художественного облика Сибирского региона.

Уже в 1960-е годы выставка «Сибирь социалистическая», по выражению Т. Н. Микуцкой, «стала ступенью к всероссийской выставке “Советская Россия”» (2023, с. 84). Эта цепочка стала частью сложившейся системы «взаимозависимых и регулярных выставок: областные (краевые), зональные, республиканская “Советская Россия”, всесоюзная» (Бабилова, 2017, с. 133), когда произведения региональных авторов, проходя жесткий отбор, оказывались на выставках более высокого уровня. «Восхождение произведений местных художников от областных через зональные на республиканские и всесоюзные выставки стало явлением обычным» (Муратов, 1999, с. 51).

Важной частью этой системы был республиканский проект «Советская Россия», проходящий в 1960, 1965, 1967, 1970, 1975, 1980, 1985 годах. «Художники Алтая начинают работать в близком отношении с многими коллективами художников РСФСР и становятся постоянными участниками республиканских выставок» (Чумичев, 1977, с. 43). Через более чем три десятилетия об этом же пишет Л. И. Леонова: «Художники Алтая налаживают связи со многими творческими коллективами РСФСР и становятся постоянными участниками республиканских выставок» (2001, с. 12). Каталоги выставок «Советская Россия» действительно демонстрируют то, что алтайские художники являются активными и регулярными участниками этих проектов. Тем не менее в разделе станковой графики наблюдается некоторая нестабильность количества участников. Приведем фактические данные:

- 1960 г. (Республиканская художественная..., 1960) – нет авторов;
- 1967 г. (Третья республиканская..., 1967) – 2 автора (Я. К. Свенч, В. П. Туманов);
- 1970 г. (Четвертая республиканская..., 1970) – 2 автора (А. Г. Вагин, Ю. Б. Кабанов);
- 1975 г. (Пятая республиканская..., 1975) – нет авторов;
- 1980 г. (Шестая республиканская..., 1980) – 6 авторов (Т. В. Ашкинази, А. Г. Вагин, Ю. Б. Кабанов, И. И. Ортонолов, А. Н. Потапов, В. П. Туманов);
- 1985 г. (Седьмая республиканская..., 1985) – 4 автора (А. Г. Вагин, Ю. Б. Кабанов, В. П. Туманов, А. Н. Потапов).

Несмотря на указанную количественную нестабильность присутствия алтайских графиков экспозиции выставки «Советская Россия» в 1960-1980-е годы, необходимо отметить два ключевых момента: 1) наблюдается

некоторый рост числа участников в 1980-е годы (который, вероятно, связан с отмеченным выше общим ростом художников-графиков в регионе); 2) определяется круг наиболее активных участников выставок республиканского уровня: Ю. Б. Кабанов, В. П. Туманов, А. Г. Вагин.

Республиканским статусом обладает также и ряд советских специальных экспозиций, объединяющих произведения по темам или техникам. К таким относятся: «Рисунок и акварель» 1977 года (участники: Ю. Е. Бралгин, Л. Н. Пастушкова), «60 лет Великого Октября» 1977 года (участники: Т. В. Ашкинази, И. И. Ортонулов), «Художники России – труженикам села» 1978 года (участники: Т. В. Ашкинази, И. И. Ортонулов), «Мы строим БАМ» 1979 г. в Улан-Удэ (участники: А. Г. Вагин, З. М. Ибрагимов, Л. Н. Пастушкова и Ю. Е. Бралгин), «По родной стране» 1981 года (участники: Ю. Б. Кабанов, В. П. Туманов), Третья всероссийская выставка эстампа 1984 года (Ю. Е. Бралгин) и другие проекты.

Алтайские графики были активными участниками всесоюзных экспозиций, например, выставок «Советские художники детям» 1962 года (Ю. Б. Кабанов, В. П. Туманов), «Четвертая всесоюзная выставка эстампа» в 1971 году (А. Г. Вагин), «Всегда начеку» 1977 года (Ю. Б. Кабанов, В. П. Туманов, В. М. Хвостенко), «СССР – наша родина» 1982 года (Ю. Б. Кабанов).

### **Жанры, темы и техники алтайской станковой графики в пространстве художественных экспозиций**

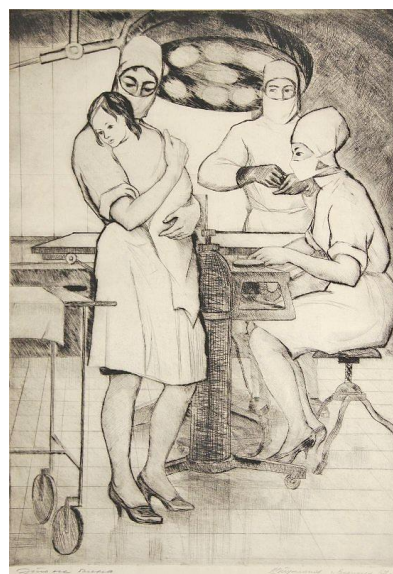
Алтайская графика 1960-х годов, представленная на зональных, республиканских и всесоюзных выставках характеризуется практически одинаковым соотношением разных жанров между собой. Пейзажные произведения представляют художники Ф. А. Филонов, А. Г. Вагин, А. А. Югаткин. В то же время часто можно увидеть портреты и бытовые композиции молодых активных авторов Ю. Б. Кабанова и В. П. Туманова на темы детства, спорта, молодости, искусства, творчества. В конце 1960-х годов Ю. Б. Кабанов сосредотачивает внимание на историческом жанре – партизанском движении во время Гражданской войны на Алтае. В. П. Туманов делает акцент на теме медицины и работе хирургов.

Анализ выставок 1970-х годов открывает схожую картину. В станковой графике пейзаж не становится доминирующим жанром, уступая первенство историческим и бытовым листам и сериям, натюрмортам, портретам. Например, на выставке «Сибирь социалистическая» 1967 года Ю. Б. Кабанов демонстрирует тонкие, трогательные офорты «Загорск», «Натюрморт с подсолнухами» и «Женский портрет» (Иллюстрация 1) (все – 1966 года), а также «суровые» портреты художников В. Васильева и В. Кедрина, выполненные в популярной тогда технике линогравюры. В. П. Туманов показывает 4 офортных листа из серии «Будни хирургов» (1967) (Иллюстрация 2). На этой же выставке авторы совместно представляют и более серьезную и актуальную тему – листы из серии «Мы с тобой, Вьетнам» (1966). Чистый пейзаж из серии «Горный Алтай» на выставке экспонирует Ф. А. Филонов, в остальном же лидирующую позицию занимают портрет, городской (и сельский) пейзаж, работы на историческую и бытовую тему, натюрморты.

Уже на выставках 1960-х годов видно разнообразие графических техник, как уникальных, так и печатных: офорт (Ю. Б. Кабанов, В. П. Туманов), линогравюра (Ю. Б. Кабанов, В. П. Туманов, А. Г. Вагин, Я. К. Свенч), тушь-перо, гуашь (Ф. А. Филонов).

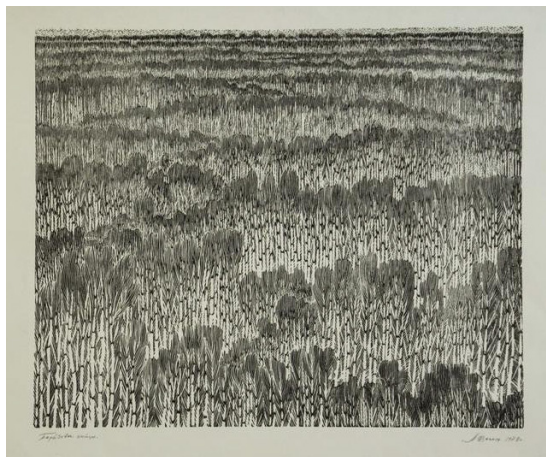


**Иллюстрация 1.** Ю. Б. Кабанов (1938-2019). Женский портрет, 1965. Бумага, офорт. 56,0x40,5. Из собрания КГБУ «Государственный художественный музей Алтайского края»

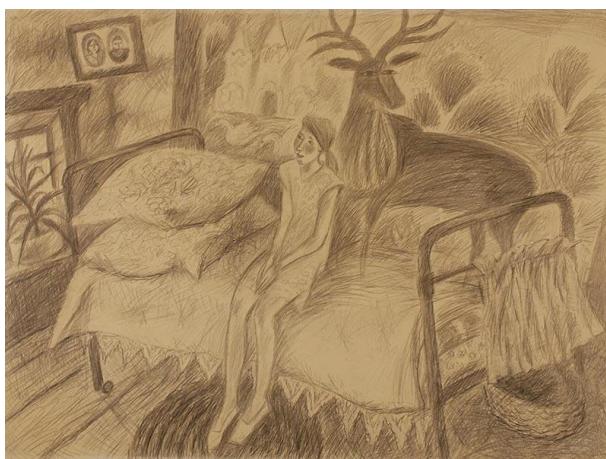


**Иллюстрация 2.** В. П. Туманов (1927-2017). Это не больно. Из серии «Будни хирургов», 1967. Бумага, офорт, сухая игла. Л.: 77x52. И.: 65x47. Из собрания КГБУ «Государственный художественный музей Алтайского края»

В 1970-е годы количество техник, в которых работают алтайские графики, увеличивается. Об этом можно судить по каталогу зональной выставки 1975 года, в которой виден рост как печатных (линография), так и уникальных (карандаш, акварель) техник. Среди представленных на выставке работ имеются, например, программные произведения А. Г. Вагина «Березовые ситцы» (Иллюстрация 3) в линогравюре и карандашный рисунок Т. В. Ашкинази «Внучка» из серии «Деревня моего детства» (Иллюстрация 4). На выставке «Сибирь социалистическая» 1980 года в Барнауле представлено большее количество алтайских авторов, что, вероятно, могло стать причиной технического разнообразия (в том числе цинкография и меццо-тинто). На зональной выставке 1985 года ситуация сохраняется, уникальные и печатные графические техники разнообразны и находятся в почти равном соотношении друг к другу.



**Иллюстрация 3.** А. Г. Вагин (1923-2006). *Березовые ситцы*, 1978. Бумага, линогравюра. И: 45,8х55,8; Л: 60х67,3. Из собрания КГБУ «Государственный художественный музей Алтайского края»



**Иллюстрация 4.** Т. В. Ашкинази (род. 1947). *Внучка*. Из серии «Деревня моего детства». 1977. Бумага, карандаш графитный. 60х80. Из собрания ГАУК НО «Новосибирский государственный художественный музей»

Возвращаясь к анализу жанрово-тематической составляющей произведений, обратимся к зональной выставке 1975 года в Томске. В жанре «чистого пейзажа» представил графические листы художник А. Г. Вагин, остальные же авторы (В. П. Туманов, А. Н. Потапов, А. П. Малышев, З. М. Ибрагимов и другие) показали преимущественно портрет или сюжетные композиции на бытовую тему.

Разнообразие жанров и тем видно и на зональной выставке 1980 года. Среди произведений станковой графики некоторый перевес имеют работы тематического характера, особенно графические листы индустриальной тематики А. Н. Потапова, Г. Ф. Буркова, Л. Н. Пастушковой, А. П. Малышева, посвященные Западно-Сибирскому металлургическому комбинату, Кулундинскому каналу, строительству Коксохимического завода на Алтае и деятельности строительных отрядов. Широко звучит сельская тема: в пейзажах Т. В. Ашкинази, А. А. Югаткина, Ф. А. Филонова, В. П. Туманова, Ю. Б. Кабанова, в картинах бытовой и аграрной тематики В. П. Туманова, Ю. Е. Бралгина, Г. Ф. Буркова, портретах работников сельскохозяйственной сферы В. П. Малышева, З. М. Ибрагимова. Работы в жанре «чистого» пейзажа представили А. Г. Вагин, А. А. Югаткин, Ф. А. Филонов, Ю. Б. Кабанов, натюрморт продемонстрировали Г. А. Бельшев, З. М. Ибрагимов.

Сегодня в Государственном художественном музее Алтайского края хранятся некоторые работы, представленные на выставке «Сибирь социалистическая» 1980 года. Это линогравюра «Швея» (Иллюстрация 5) Л. Н. Пастушковой из серии «Службы быта», офорт Г. Ф. Буркова «Коксохим строится» (Иллюстрация 6) из серии «Коксохим» и пейзаж в технике тушь-перо Ф. А. Филонова «На отрогах Коргона» (Иллюстрация 7).



**Иллюстрация 5.** Л. Н. Пастушкова (род. 1947). Швея. Из серии «Служба быта». 1978. Бумага, цветная литография. 70,0x50,0. Из собрания КГБУ «Государственный художественный музей Алтайского края»



**Иллюстрация 6.** Г. Ф. Бурков. Коксохим строится. 1979. Бумага, офорт, сухая игла. И: 53,6x40,5. Л: 59x45,9. Д: 53,8x40,8. Из собрания КГБУ «Государственный художественный музей Алтайского края»



**Иллюстрация 7.** Ф. А. Филонов (1919-2007). На отрогах Коргона. 1978. Бумага, тушь, перо. 46,0x67,0. Из собрания КГБУ «Государственный художественный музей Алтайского края»

Зональная экспозиция «Сибирь социалистическая» 1985 года демонстрирует такое же жанровое разнообразие без отчетливого уклона в одну из сторон. Тем не менее среди работ заметно повышение интереса авторов к теме природы, культуры и быта Горного Алтая. В экспозиции – литографии Ю. Е. Бралгина из серии «Будни чабанов Алтая» (1985), пастельные горные пейзажи В. А. Егошина из серии «Алтай – мой край родной» (1984), акварели Чуйской и Курайской степей Ю. П. Коробейникова, символически трактованные горные пейзажи и композиция «Поздний гость» в технике меццо-тинто З. М. Ибрагимова (1983, 1984).

В экспозиции этой выставки были произведения и на производственную тему: Г. Ф. Бурков показал графическую серию «Алтайские пекари» (1984), Л. Н. Пастушкова – серию о сборе урожая «Алтайская осень» (1983), А. А. Югаткин – акварели, посвященные Коксохимическому заводу. Возвращается к работе над историческим жанром Ю. Б. Кабанов в серии офортов о Гражданской войне на Алтае. В этом же жанре и технике работает А. Н. Потапов в серии «История села Поломошное» (1984). Портреты в уникальной графике представил А. П. Малышев.

На республиканских выставках «Советская Россия» алтайская станковая графика также представлена широко в контексте определения жанрово-тематической и технической специфики. На Третьей республиканской выставке – пейзажи Я. К. Свенча, офорты из серии «Будни хирургов» В. П. Туманова. Выставка 1975 года демонстрирует преобладание линогравюры: пейзаж А. Г. Вагина «Птичье царство» (1969) и работа на тему истории Алтая «Ефим Мамонтов» (1969) Ю. Б. Кабанова. В 1980-м году видно большее разнообразие техник (офорт, карандаш и т. д.) и жанров: портреты представили Т. В. Ашкинази и В. П. Туманов, сельский, городской, архитектурный и другие виды пейзажа – Т. В. Ашкинази, А. Г. Вагин, Ю. Б. Кабанов, жанровые работы – А. Н. Потапов, В. П. Туманов. Среди тем актуальны сельское хозяйство, природа края, строительство городов и люди, занимающиеся простым полезным трудом – чабаны, доярки и т. д. В 1985 году природный пейзаж показал А. Г. Вагин, исторический жанр – А. Н. Потапов.

## Заключение

В результате анализа источников, каталогов зональных, республиканских, всесоюзных выставочных проектов в количестве 23 наименований был сделан ряд выводов:

1. Общее число алтайских графиков, участников художественных выставок уменьшается с ростом уровня охватываемой географической зоны проекта. Наибольшее количество участников с Алтая представлено в разделах «Станковая графика» на зональных выставках «Сибирь Социалистическая» (от 5 до 21 автора), меньше – в республиканских и всесоюзных экспозициях (от 1 до 5 авторов). Также при анализе источников выявлено увеличение числа участников зональных выставок в 1980-е годы, что связано с общим уровнем развития станковой графики на Алтае в этот период. Среди наиболее активных участников выставочных проектов вне края можно выделить следующих авторов: А. Г. Вагин, Ю. Б. Кабанов, В. П. Туманов, Ф. А. Филонов, Т. В. Ашкинази, Л. Н. Пастушкова, Ю. Е. Бралгин, А. Н. Потапов. Таким образом, алтайская станковая графика достаточно активно представлена на больших государственных выставочных проектах, вследствие чего она внесла важный вклад в формирование целостного образа сибирской и отечественной культуры 1960-1980-х годов.

2. На выставках 1960-1980-х годов разного уровня жанры алтайской станковой графики представлены примерно в равном соотношении: в большей степени пейзаж, бытовой жанр и тематические работы, в меньшей – портрет и натюрморт. В тематическом отношении Алтай презентован главным образом как аграрный и производственный центр, как место для созидательного труда, а также как край уникальной природы с горным, степным и лесостепным характером местности. На протяжении трех десятилетий растет и развивается количество презентуемых на выставках уникальных и печатных графических техник. Пик разнообразия приходится на вторую половину 1970-х – 1980-е годы. Таким образом, произведения алтайских графиков демонстрируют направленность на отображение истории, культуры, природы и других особенностей региона, выделяя его среди общей панорамы советских экспозиций.

Перспективы исследования данной темы мы видим в продолжении работы над определением роли алтайской станковой графики в пространстве советского искусства в других аспектах: работа алтайских авторов в Домах творчества Союза художников («Челюснинская дача», «Сенеж»), а также в комплексном анализе стилистического влияния советского искусства на образно-пластические особенности произведений станковой графики.

## Материалы исследования | Research materials

1. Всероссийская художественная выставка «По родной стране»: каталог / сост.: В. П. Москалева, Л. А. Лаврова и др. М.: Совет. художник, 1981.
2. Всесоюзная выставка эстампа: каталог. М.: Совет. художник, 1971.
3. Всесоюзная художественная выставка «Всегда начеку»: каталог. М.: Совет. художник, 1977.
4. Всесоюзная художественная выставка «СССР – наша Родина»: каталог. М.: Совет. художник, 1982.
5. Вторая всероссийская выставка «Рисунок и акварель», Ленинград, 1977: каталог / предисл. А. Зыкова. М.: Совет. художник, 1977.
6. Вторая зональная художественная выставка «Сибирь социалистическая»: каталог. Омск: Западно-Сибирское кн. изд-во, 1967.
7. Выставка произведений художников Сибири и Дальнего Востока. Живопись. Графика. Скульптура. прикладное искусство: каталог / сост. Н. В. Казаринова. Тюмень, 1966.
8. Выставка «Советские художники – детям», посвященная 40-летию пионерской организации им. В. И. Ленина. М., 1962.
9. Зональная художественная тематическая выставка «Сибирь социалистическая»: каталог. Новосибирск, 1964.
10. Мы строим БАМ: всероссийская художественная выставка: альбом / авт.-сост. М. В. Хабарова. Л.: Художник РСФСР, 1980.
11. Передвижная республиканская художественная выставка «Художники России – труженикам села»: каталог / сост. В. Москалева. Краснодар, 1978.
12. Пятая зональная художественная выставка «Сибирь социалистическая»: каталог / сост. А. И. Либерова, Л. Н. Шамина; отв. ред. Л. П. Обухова. Барнаул, 1980.
13. Пятая республиканская художественная выставка «Советская Россия»: каталог / сост.: И. Н. Филонович и др.; отв. ред. Т. А. Нордштейн. М.: Совет. художник, 1975.
14. Республиканская выставка произведений художников РСФСР «60 лет Великого Октября»: каталог. М.: Совет. художник, 1977.
15. Республиканская художественная выставка «Советская Россия»: каталог / сост.: А. Х. Гимадеева и др.; отв. ред. А. Г. Туманян. М., 1960.
16. Седьмая республиканская художественная выставка «Советская Россия»: каталог / сост.: В. П. Москалева и др.; отв. ред. Ю. П. Михайлова. М.: Совет. художник, 1985.
17. Третья Всероссийская выставка эстампа: каталог. М.: Совет. художник, 1984.
18. Третья зональная художественная выставка «Сибирь социалистическая»: каталог. Красноярск, 1969.
19. Третья республиканская художественная выставка «Советская Россия»: каталог / сост.: Л. В. Новикова и др.; отв. ред. П. Н. Давыдов. М., 1967.

20. Четвертая зональная художественная выставка «Сибирь социалистическая»: каталог / сост.: А. А. Абисова и др. Новосибирск, 1975.
21. Четвертая республиканская художественная выставка «Советская Россия»: каталог. М.: Реклама, 1970.
22. Шестая зональная художественная выставка «Сибирь социалистическая»: каталог / отв. ред. П. Д. Муратов. Кемерово, 1985.
23. Шестая республиканская художественная выставка «Советская Россия»: каталог / сост.: Л. М. Мараховская и др.; отв. ред. Ю. П. Михайлова. М.: Совет. художник, 1980.

### Источники | References

1. Бабилова Т. В. Основные закономерности развития печатной графики Омска XX века и художественное образование // Вестник Омского государственного педагогического университета. Гуманитарные исследования. 2018. № 4 (21).
2. Бабилова Т. В. Становление новой культуры Сибири 1960-х гг. и художественное образование // Вестник Омского государственного педагогического университета. Гуманитарные исследования. 2017. № 3 (16).
3. Леонова Л. И. Художники Алтая XX век / сост. Л. И. Леонова. Барнаул: Алтайский полиграфический комбинат, 2001.
4. Микуцкая Т. Н. Страницы истории: к 90-летию Томского союза художников // Искусство Евразии. 2023. № 2 (29). <https://doi.org/10.46748/ARTEURAS.2023.02.012>
5. Михайлова М. В. Союзы художников Восточной Сибири и их деятельность в 1971-1980 годы (на примере Иркутской, Красноярской и Читинской организаций) // Вестник Иркутского государственного технического университета. 2012. № 1 (60).
6. Муратов П. Д. Эпоха зональных выставок // Третьи Омские искусствоведческие чтения: сборник материалов, Омск, 26-28 февраля, 1999 г. Омск, 1999.
7. Позднесоветское искусство России: проблемы художественного творчества / отв. ред. А. Н. Иншаков. М.: БукМарт, 2018.
8. Сидорова О. В. Классики алтайской графики в собрании Государственного художественного музея Алтайского края (Барнаул, Россия) // Ученые записки (Алтайская государственная академия культуры и искусств). 2021. № 3 (29). <https://doi.org/10.32340/2414-9101-2021-3-52-59>
9. Советское искусство на переломе: от 1960-х к 1980-м. К 60-летию выставки «30 лет МОСХ» в московском «Манеже». М.: Российская академия художеств, 2022.
10. Степанская Т. М. Очерки истории искусства Алтая. Барнаул, 2009.
11. Чирков В. Ф. Зональные и региональные выставки в Сибири от советского периода до наших дней: обретения и утраты // Искусство Евразии. 2023. № 2 (29). <https://doi.org/10.46748/ARTEURAS.2023.02.014>
12. Чумичев К. Г. Современные художники Алтая (50-70-е годы) // Изобразительное искусство Алтая: сборник очерков / сост., авт. предисл. Л. И. Снитко. Барнаул: Алт. кн. изд-во, 1977.

### Информация об авторах | Author information



**Крылова Виктория Игоревна<sup>1</sup>**

<sup>1</sup> Государственный художественный музей Алтайского края, г. Барнаул



**Victoria Igorevna Krylova<sup>1</sup>**

<sup>1</sup> The Altai State Art Museum, Barnaul

<sup>1</sup> [krylova.v@gmail.com](mailto:krylova.v@gmail.com)

### Информация о статье | About this article

Дата поступления рукописи (received): 01.08.2025; опубликовано online (published online): 12.08.2025.

**Ключевые слова (keywords):** станковая графика Алтая; зональные, республиканские, всесоюзные экспозиции; каталоги художественных выставок; советский арт-контекст; Altai easel graphics; zonal, republican, all-Union exhibitions; art exhibition catalogues; Soviet art context.