

Юрова Н. А.

**ПРЕОДОЛЕВАЮЩЕЕ ПОВЕДЕНИЕ СТУДЕНТОВ КАК ОСОБЕННОСТЬ ИХ
ПРОФЕССИОНАЛИЗАЦИИ ВО ВРЕМЯ ОБУЧЕНИЯ В ВЫСШЕЙ ШКОЛЕ**

Адрес статьи: www.gramota.net/materials/1/2008/4-2/121.html

Статья опубликована в авторской редакции и отражает точку зрения автора(ов) по рассматриваемому вопросу.

Источник

Альманах современной науки и образования

Тамбов: Грамота, 2008. № 4 (11): в 2-х ч. Ч. II. С. 275-276. ISSN 1993-5552.

Адрес журнала: www.gramota.net/editions/1.html

Содержание данного номера журнала: www.gramota.net/materials/1/2008/4-2/

© Издательство "Грамота"

Информация о возможности публикации статей в журнале размещена на Интернет сайте издательства: www.gramota.net

Вопросы, связанные с публикациями научных материалов, редакция просит направлять на адрес: almanac@gramota.net

для детей, воспитывающихся в семьях, для решения задач полового воспитания, проблемы профилактики социального сиротства, вопросов супружеской дисгармонии.

Список использованной литературы

1. **Ахметгалеев З. М.** Становление полоролевой идентичности в юношеском возрасте. - www.spf.kemsu.ru/portal/psy2004/1.21.htm.
2. **Дмитриева Т. Б.** Профилактика дезадаптации детей - сирот с резидуальной церебрально-органической недостаточностью. - <http://www.otrok.ru>.
3. **Кон И. С.** Психология ранней юности: Кн. для учителя. - М.: Просвещение, 1989. - 255 с.
4. **Лопухова О. Г.** Психологический пол личности: адаптация диагностической методики // Прикладная психология. - 2001. - № 3.
5. **Пономарев С. А.** Проблема социального сиротства в современной России: Материалы 10-х Всероссийских юношеских чтений им. В. И. Вернадского. - <http://vernadsky.dnttm.ru/raboty2003>.
6. **Психическое развитие воспитанников детского дома** / Под ред. И. В. Дубровиной, А. Г. Рузской. - М.: Педагогика, 1990. - 264 с.
7. **Хрипкова А. Г., Колесов Д. В.** В семье сын и дочь: Кн. для учителя. - М.: Просвещение, 1985. - 2-е изд., испр. - 240 с.
8. **Чепурных Е. Е.** Проблемы подрастающих поколений в меняющемся обществе и пути их решения // Народное образование. - 2001. - № 7.

**ПРЕОДОЛЕВАЮЩЕЕ ПОВЕДЕНИЕ СТУДЕНТОВ КАК ОСОБЕННОСТЬ ИХ ПРОФЕССИОНАЛИЗАЦИИ
ВО ВРЕМЯ ОБУЧЕНИЯ В ВЫСШЕЙ ШКОЛЕ**

Юрова Н. А.

Ивановский государственный университет

В современной психологии преодолевающее поведение или копинг-стратегии рассматриваются многими авторами как стабилизирующий фактор, который может помочь людям поддерживать психосоциальную адаптацию. Его предназначение состоит в том, чтобы как можно лучше адаптировать человека к создавшейся ситуации, тем самым, уменьшая стрессовое воздействие.

В зависимости от степени конструктивности стратегии и модели поведения, копинг-стратегии могут способствовать или препятствовать успешности преодоления профессиональных стрессов, а также оказывать влияние на сохранение здоровья субъекта деятельности.

На протяжении процесса обучения в вузе студент сталкивается с различными событиями, или попадает в ситуации, субъективно переживаемые им как трудные, нарушающие привычный ход жизни, зачастую меняющие то, как человек воспринимает окружающий мир и свое место в нем. К числу субъективно тяжело переживаемых ситуаций студентов относится ситуация контроля, конфликтные отношения с преподавателем, страх перед будущей трудовой неустроенностью. Интерес представляют закономерности выбора студентом копинг-стратегии как характеристики особенностей его профессионализации во время обучения в высшей школе.

Проблема "копинга" (совладания) личности с трудными жизненными ситуациями возникла в психологии во второй половине XX в. Под "копингом" подразумеваются постоянно изменяющиеся когнитивные и поведенческие попытки справиться со, специфическими внешними или/и внутренними, требованиями, которые оцениваются как напряжение или превышают ресурсы человека с ними справиться.

Копинг-стратегии - это способы управления стрессующим фактором, возникающие как ответ личности на воспринимаемую угрозу. Сегодня копинг стратегии подразделяют на активные и пассивные. К активным стратегиям относят стратегию «разрешение проблем», как базисную копинг-стратегию, включающую все варианты поведения человека, направленные на разрешение проблемной (стрессовой) ситуации и стратегию «поиск социальной поддержки», включающую поведение, направленное на получение социальной поддержки от среды. Активная форма копинг-поведения или активное преодоление является целенаправленным устранением или изменением влияния стрессовой ситуации, ослаблением стрессовой связи личности с его окружающей средой. К пассивным стратегиям относят варианты поведения, включающую базисную копинг-стратегию «избегание». Пассивное копинг-поведение или пассивное преодоление определяется как интрапсихические способы совладания со стрессом с использованием различного арсенала механизмов психологической защиты, которые направлены на редукцию эмоционального напряжения, а не на изменение стрессовой ситуации.

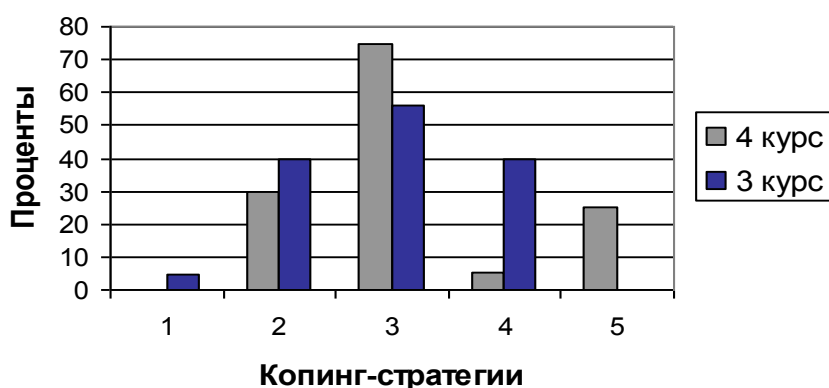
Человек, оказавшийся в трудной ситуации может использовать как одну, так и несколько стратегий совладания. Однако, было замечено, что люди, выбирающие активные копинг-стратегии, актуализируют свои интеллектуальные возможности для решения проблемы, мобилизует все личностные ресурсы, у него возникают альтернативные способы преодоления трудностей, развивается способность корректировать свое поведение, формируется правильная оценка ситуации, принимаются эффективные решения.

Это означает, что барьером профессионализации студентов может стать выбор пассивной копинг-стратегии, которая в наименьшей степени способствует формированию адаптивных форм поведения.

С целью определения проявления пассивной копинг-стратегии как одного из барьеров профессионализации мы провели эмпирическое исследование, позволившее выявить особенности выбора копинг-стратегии студентами.

Из беседы со студентами выяснилось, что ситуация контроля является "неприятным событием", а неудача - "ударом", "шоком". В некоторых случаях студенты говорят о появлении чувства разочарования в собственных возможностях, чувства обиды, злости. При этом респонденты остаются впоследствии на стадии интерпретации причин неудачи и стремятся скорее к получению удовлетворительной оценки, чем к самосовершенствованию. Можно предположить, что в данном случае студенты не переходят к конструктивным копинг-стратегиям, нацеленным на успешное преодоление сложившейся ситуации.

Результаты исследования показали, что большинство опрошенных (65%) предпочитают выбирать активную копинг-стратегию (рациональный копинг) «решение задач». При этом студенты 3-го курса в меньшей степени склонны к выбору такого копинга (всего 56%). Студенты 4-го курса имеют достаточный опыт практической деятельности в ситуациях различной степени сложности, поэтому лишь 25% респондентов данной группы выбирают пассивный копинг («избегание», эмоционально-ориентированный копинг).



Рациональный копинг, предполагающий предварительный анализ проблем, фокусирование на проблеме и поиск возможных способов на ее решение, стремление лучше распределять свое время, контролировать ситуацию, ориентацию на необходимость решения проблемы, практическую реализацию своих планов, является объективным механизмом оптимального преодоления трудной ситуации, когда стратегии «избегание» и «поиск социальной поддержки» не обеспечивают эффективности деятельности.

Согласно нашим данным, студенты 4-го курса в большей степени владеют адаптивными формами поведения, чем студенты 3-го курса, т.е. студенты старших курсов в большей степени способны преодолевать барьеры профессионализации.

В наименьшей степени встречаются эмоционально-ориентированный (4,6% опрошенных) и ориентированный на избегание (39,5%) варианты копинг-поведения. Это означает, что примерно 5% студентов 3-го курса склонны к проявлению аутоагрессии, внешней агрессии, раздражению и апатии, переживаниям эмоционального шока в трудной ситуации. Для этих студентов ситуация контроля может стать большим барьером в процессе профессионализации. Эта категория опрошенных имеет большое количество барьеров и в других сферах образовательного процесса. В среднем у них определяются 12-14 барьеров из 36 возможных, тогда как по всей выборке студентов определяется лишь 3-5 барьера. Ярко выраженными барьерами являются следующие: недостаточная подготовка в области развития практических умений и навыков, недостаточное обеспечение образовательного процесса литературой, нерациональные условия деятельности, недостаточная техническая оснащенность образовательного процесса, недостаточное количество часов консультаций преподавателя при подготовке курсовых работ. Респонденты, ориентированные на избегание, в равной степени выбирают различные его варианты. Это может быть стремлением получить удовольствие от вещей, не имеющих отношение к конкретной ситуации, стремлением побыть в одиночестве или наоборот находиться в группе людей (стратегия «отвлечение»); желанием выговориться, обращением за помощью другим людям, в том числе за профессиональной помощью (стратегия «социальное отвлечение»). Такое поведение характеризуется стремлением воздействовать не на сам стрессор, а на снятие негативного эмоционального состояния, вызываемого этим стрессором (при этом сам стрессор остается вне поля активного воздействия со стороны личности). В большинстве случаев оно рассматривается как дезадаптивное поведение. Пассивные копинг-стратегии ведут к разрыву дистанции между личностью и стрессором и, в конечном итоге, к избеганию воздействия на стрессор.

Таким образом, можно сделать вывод о том, что в процессе профессионализации студенты способны овладевать активными копинг-стратегиями, что снижает уровень воздействия различных трудных ситуаций на формирование и развитие будущего специалиста. Однако, при организации и регулировании учебного процесса необходимо обратить внимание на развитие у студентов прогностических способностей, умения находить альтернативные способы решения проблемы, распределять свое время, на формирование навыков практической реализации своих планов.