

Тарновская Т. Н.

**ИННОВАЦИИ В МУЗЕЙНОЙ ДЕЯТЕЛЬНОСТИ. ЭЛЕКТРОННЫЕ НАУЧНЫЕ ИЗДАНИЯ  
ВУЗОВСКОГО МУЗЕЯ**

Адрес статьи: [www.gramota.net/materials/1/2008/6-1/75.html](http://www.gramota.net/materials/1/2008/6-1/75.html)

Статья опубликована в авторской редакции и отражает точку зрения автора(ов) по рассматриваемому вопросу.

Источник

**Альманах современной науки и образования**

Тамбов: Грамота, 2008. № 6 (13): в 2-х ч. Ч. I. С. 212-214. ISSN 1993-5552.

Адрес журнала: [www.gramota.net/editions/1.html](http://www.gramota.net/editions/1.html)

Содержание данного номера журнала: [www.gramota.net/materials/1/2008/6-1/](http://www.gramota.net/materials/1/2008/6-1/)

**© Издательство "Грамота"**

Информация о возможности публикации статей в журнале размещена на Интернет сайте издательства: [www.gramota.net](http://www.gramota.net)

Вопросы, связанные с публикациями научных материалов, редакция просит направлять на адрес: [almanac@gramota.net](mailto:almanac@gramota.net)

века мигрантам было дозволено официально участвовать в общественно-экономических отношениях государств, участвующих в миграционных процессах. И данный факт лишней раз подтверждает то положение, что источником миграционных процессов является общественно-экономическая формация.

Рассматривая же российскую историю миграции, можно отметить, что в только в XIII веке появляются первые законы, регулирующие миграционные процессы. И даже в России, развитие миграционных процессов происходило во взаимосвязи со сменой общественно-экономических формаций. Так, после монгольского нашествия начинает восстанавливаться экономика и заселяются опустевшие поселения. Параллельно с этим происходит интенсивный рост феодального земледелия и усиливается эксплуатация крестьян. Многие из них бросаются в бега в сторону севера и северо-востока Восточно-Европейской равнины. В этот период и предпринимаются попытки регулировать миграционные потоки. Между князьями заключаются соглашения о выдаче ушедших в чужие княжества беглых крестьян и запрещении их принимать. С развитием российской государственности развивается экономика, осваиваются новые территории (Приуралье, Поморье, за Окой). На протяжении XV—XVII вв. характер управления миграцией связан с крепостным правом. Так, в 1497 г. вводится единый по всей стране срок перехода крестьян в состояние «закрепощения», а уже в 1550 г. Судебник Ивана IV законодательно закрепил ограничение на передвижение крестьян. Но уже в начале XVI века отсутствие стабильной экономики, отсутствие у крестьян земли способствовали миграции населения в Сибирь, на Дон и в Приморье. Более того, зачастую такая миграция была незаконной, крестьяне бежали на «вольные земли». С принятием Соборного уложения (1649 г) крестьяне были «прикреплены» к земле, что позволило выйти из экономического кризиса за счет сдерживания миграционного оттока из Центральной России.

Таким образом, подводя итоги, можно утверждать, что исторический аспект политико-правовых проблем миграционных процессов рассматривается в рамках экономических отношений и расширения административных границ территорий государства. И даже при изложении исторических фактов, можно отметить, что «двигателем» как внутренних, так и внешних миграционных процессов является общественно-экономическая формация с совокупностью общественных отношений, связанных со степенью развития производительных сил, политическим строем и формами собственности. Каждая организация управления, приходит на смену предыдущей, являясь более высоким типом организации общества. Своеобразие исторического процесса определяется еще и самим набором и качеством этнической составляющей.

#### *Список литературы*

- Жетенин А.** Неотвратимость миграции // Независимая газета. - М., 28.05.2007 г. - С. 4.  
**Кант И.** Сочинение в 6 томах. - М., 1994. - Т. 4. - С. 264.  
**Новицкий И. Б.** Римское право. - М., 2002. - С. 58, С. 11.  
**Платон.** Сочинения в 3 томах. - М., 1978. - Т. 3. - С. 333, 336.  
**Хрестоматия по новейшей истории.** - М., 1961. - Т. 3. - Ч. 1. - С. 407-408.  
**Черниловский З. М.** Хрестоматия по всеобщей истории государства и права: Учебное пособие. - М., 1996. - С. 76.

## ИННОВАЦИИ В МУЗЕЙНОЙ ДЕЯТЕЛЬНОСТИ. ЭЛЕКТРОННЫЕ НАУЧНЫЕ ИЗДАНИЯ ВУЗОВСКОГО МУЗЕЯ

*Тарновская Т. Н.  
Музей истории архитектуры Сибири им. С. Н. Баландина*

Музейное собрание Новосибирской государственной архитектурно-художественной академии (НГАХА) представляет собой уникальное историко-культурное наследие сибирской архитектурной школы<sup>1</sup>.

Фонды музея – это коллекции курсовых, дипломных и конкурсных архитектурных проектов начала и середины XX в., выставочно-экспозиционные стенды, изобразительные и вещественные источники - эскизы, рисунки, адресные обмерные чертежи утраченных памятников архитектуры и других образцов дере-

<sup>1</sup> Сибирская архитектурная школа берет свое начало в Томском Технологическом Институте (ТТИ). Инженерно-строительное отделение начало функционировать в августе 1902 г. С 1908 г. по 1912 гг. были выпущены 36 инженеров-строителей, в том числе и по архитектурной специальности.

вянного зодчества, фотоархив, научные труды и рукописи, научно-методическая библиотека (более 1000 томов), основу которой составляет личный книжный фонд профессора Сергея Николаевича Баландина<sup>1</sup>.

Музей обладает огромным потенциалом для активизации учебно-воспитательного процесса в вузе, предоставляя обширное поле деятельности для самостоятельных исследований. Его фонды широко используются в учебном процессе, в научно-исследовательской работе преподавателей, студентов, магистрантов и аспирантов.

При музее создано студенческое научное бюро (СНБ). Студенты, обучающиеся в академии, студенты других вузов и колледжей, знакомятся с содержанием музейного собрания, документальными архивами, участвуют в музейных исследованиях. Как правило, итогом такой деятельности становятся выставочные проекты, доклады, публикации и выступления на научных конференциях, курсовые, дипломные и магистерские работы, выполненные на музейном материале. В результате научных исследований, архивно-информационных поисков и студенческой научной работы (СНИР) в электронном каталоге (ЭК) музея сосредотачиваются базы данных (БД) по перспективным направлениям НИР и СНИР вуза, которые формируются в академические базы знаний (БЗ).

Отмечающийся активный рост информационных ресурсов требует применения новых технологий для расширения сферы их применения, а также для их обработки, сохранения и систематизации. Использование современных компьютерных технологий в научной работе музея, несомненно, привлекает молодежь, для которой экранная культура и источники информации на электронных носителях гораздо привычнее книжных, и в то же время является гарантом успешного совместного сотрудничества служащих музея и участников учебного процесса. Это, в свою очередь способствует внедрению инновационных методов, как в высшем профессиональном образовании, так и в музейной практике.

Наиболее эффективная форма использования информационных ресурсов музея на данном этапе научно-фондовой работе - это формирование сборников научных трудов музея, подготовка полиграфического продукта на электронных носителях - на DVD и CD ROM. Студентам НГАХА работа над моделью электронного издания в рамках образовательного процесса и полезна и необходима, так как использование различного рода инноваций в профессиональной художественно-дизайнерской деятельности развивает их гуманитарное начало, побуждает искать творческие пути решения технических задач, применяя современные технологии.

Электронное научное издание – это современный, компактный формат полиграфического продукта для размещения и хранения БД. Он имеет ряд таких преимуществ, как относительная долговечность, не высокая затратная стоимость, удобство в распространении и форме подачи музейного материала, мобильность печати, оперативное решение издательских проблем в музеях.

Ниже приведена структурная схема наполнения электронного научного сборника трудов музея на примере материалов научных чтений памяти С.Н. Баландина<sup>2</sup>.

В разработку данного сборника наряду с докладами, статьями, комментариями входят диктофонные аудиозаписи, видео - и фотоизображения участников чтений, самого мероприятия, фиксирующие порядок выступлений, презентационные БД, используемые для иллюстраций докладчиками, научные статьи и комментарии, научно-справочный аппарат и т.п. Удобство состоит и в том, что согласно применяемой в музее системе каталогизации, на диск (DVD) может дозаписываться информация о последующих мероприятиях в рамках проведения Баландинских чтений (новостные сообщения о выставках, совещаниях, дружеских и деловых встречах и др.).

---

<sup>1</sup> Баландин Сергей Николаевич (18.04.1930-13.01.2004), профессор НГАХА, доктор архитектуры, заслуженный архитектор РФ, почетный член РААСН, автор книг и исследований по архитектуре Новосибирска и сибирских городов – основатель музея истории архитектуры Сибири. С июля 2004 г. музей носит его имя.

<sup>2</sup> Научные чтения памяти С.Н. Баландина введены в традицию вузовского музея в НГАХА с 2006 г. Проводятся ежегодно 18 апреля. [www.museum.ru/m2576](http://www.museum.ru/m2576)

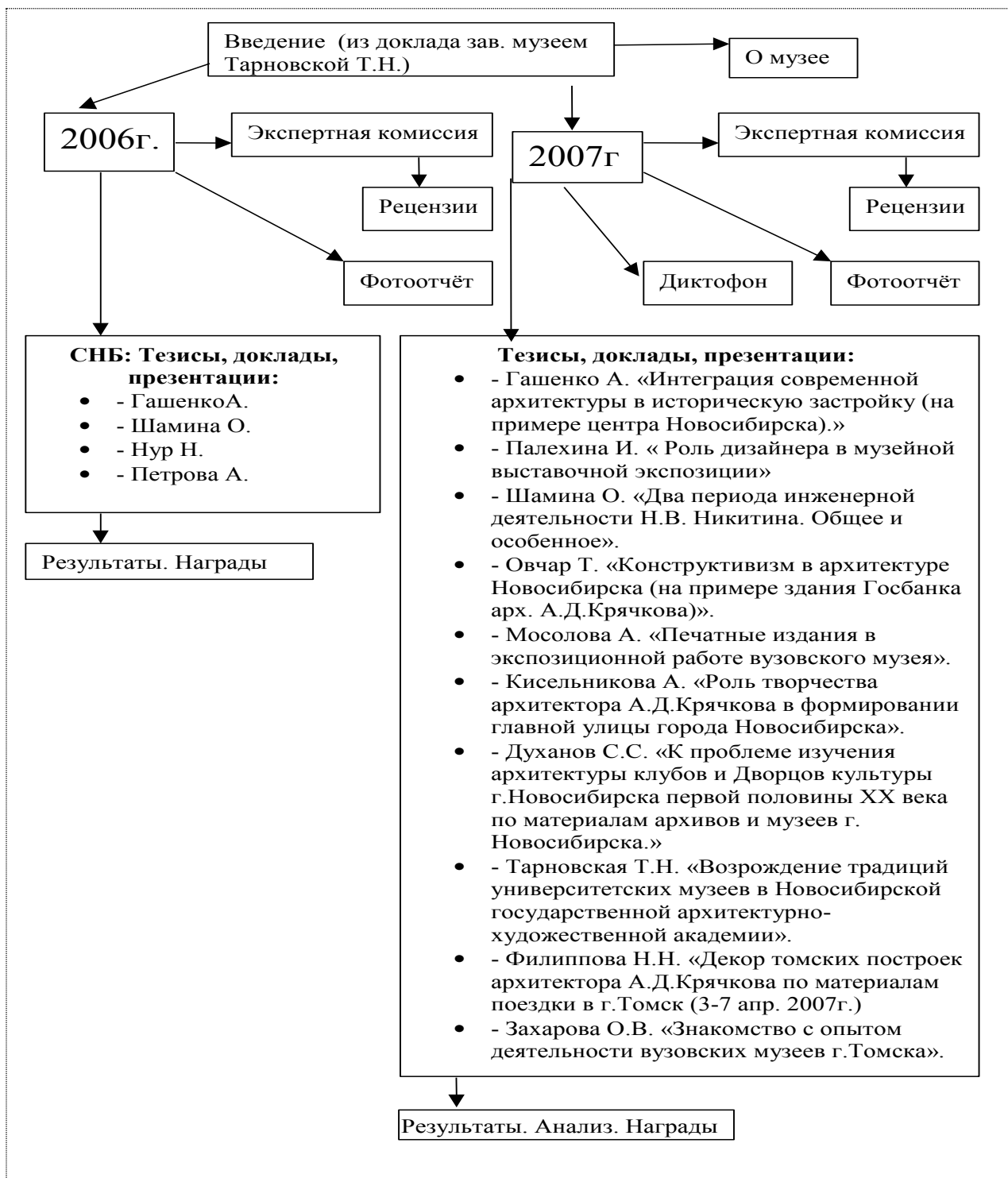


Рис. 1. Структурная схема контента электронного научного сборника трудов музея на примере материалов научных чтений памяти С. Н. Баландина. 2006, 2007 гг.

#### Список литературы

Баландин С. Н., Пустоветов Г. И. Из истории архитектурного образования в Сибири. – Новосибирск: ВО «Наука», 1993. – 87 с.

Буциор И. В., Тарновская Т. Н. Формирование информационной культуры с использованием инновационных методов в музее вуза. Решение задач научно-фондовой работы // Альманах современной науки и образования. - Тамбов: «Грамота», 2007. - № 7: История, археология, этнография, краеведение, философия, теология, культурология, политология, юриспруденция и методика их преподавания: В 2-х ч. – Ч. 1.

Музей будущего: Информационный менеджмент / Сост. А. В. Лебедев. - М.: Прогресс-традиция, 2001. - 320 с.