

Ермолина А. Ю.

ОПРЕДЕЛЕНИЕ ОПТИМАЛЬНОГО ПОСТАВЩИКА РЕСУРСОВ В СТРОИТЕЛЬНЫХ ОРГАНИЗАЦИЯХ

Адрес статьи: www.gramota.net/materials/1/2008/9/16.html

Статья опубликована в авторской редакции и отражает точку зрения автора(ов) по данному вопросу.

Источник

Альманах современной науки и образования

Тамбов: Грамота, 2008. № 9 (16). С. 38-42. ISSN 1993-5552.

Адрес журнала: www.gramota.net/editions/1.html

Содержание данного номера журнала: www.gramota.net/materials/1/2008/9/

© Издательство "Грамота"

Информация о возможности публикации статей в журнале размещена на Интернет сайте издательства: www.gramota.net

Вопросы, связанные с публикациями научных материалов, редакция просит направлять на адрес: almanac@gramota.net

новном на примере зарубежных стран, однако, четкого определения специфических для России функций этого вида учета пока не выработано. По оценкам специалистов, в экономически развитых странах фирмы и компании 90% рабочего времени и ресурсов в области бухгалтерского учета тратят на постановку и ведение управленческого учета, и только 10% - на финансовую бухгалтерию или счетоводство. На отечественных предприятиях это соотношение выглядит с точностью наоборот.

Анализ современного состояния системы управленческого учета в России, показывает, что существенная часть хозяйствующих субъектов пользуется теми или иными элементами управленческого учета. Важно, чтобы эти элементы были объединены в общую структуру, ориентированную на достижение определенного результата.

Весь учет на российских предприятиях сводится к бухгалтерскому. Однако он не дает полной картины, которую мог бы дать управленческий учет, направленный в первую очередь на предоставление релевантной информации, выяснении основных информационных потребностей управления и поиске оптимальных путей их удовлетворения. Если финансовый учет имеет на выходе отчетность для налоговых органов, то управленческий, используя практически те же данные, должен формировать подобные отчеты для управляющих. Поэтому часто управленческий учет в России ошибочно понимается как расширенный финансовый учет, в основе которого лежат вопросы калькулирования себестоимости продукции, оценки финансового результата и отклонений от нормативов. Внешняя среда (рынок и потребители), организационная структура, внутренние процессы — это лежит вне сферы внимания российских исследователей, хотя играет не меньшую роль для целей управленческого учета. Возможно, именно с подобным сужением внимания и связан факт полного невнимания к современным западным концепциям управленческого учета в России.

Таким образом, путь к построению эффективной системы управленческого учета лежит не в развитии и совершенствовании методов бухгалтерского учета, а в выяснении основных информационных потребностей управления и поиске оптимальных путей их удовлетворения.

Важным недостатком является то, что в экономической литературе теоретические основы управленческого учета излагаются в отрыве от реальной действительности. К тому же деление бухгалтерского учета на подсистемы финансового и управленческого учета официально не признано, и сложившаяся в современных реалиях российского бизнеса практика такого деления не обсуждается.

Управленческий учет — относительно новое для России направление, поэтому теория управленческого учета может предложить менеджерам достаточно ограниченное число решений. Российский управленческий учет пользуется общепринятыми западными концепциями 1960-х г., не выходящими далеко за рамки бухгалтерского учета, и в его развитии не отражен ни один из подходов 1980-х и 1990-х гг.

Попыток же учесть особенности российского бизнеса, особенно в отраслевом аспекте, и проанализировать в их контексте современные концепции, а тем более разработать новые, на сегодня практически отсутствуют.

Обозначенная область представляется крайне актуальной и значимой и необходимо, чтобы подобные исследования проводились и способствовали развитию управленческого учета в России.

Список литературы

- Чая В. Т., Чупахина Н. И.** Основные методологические проблемы становления управленческого учета // Экономический анализ: теория и практика. – 2007. - № 15. - С. 2-6.
- Волошин Д. А.** Проблемы организации систем управленческого учета на производственных предприятиях // Экономический анализ: теория и практика. – 2007. - № 23. - С. 37-42.
- Кузьмина М. С. О развитии методологии управленческого учета // Бухгалтерский учет. – 2007. - № 1.

ОПРЕДЕЛЕНИЕ ОПТИМАЛЬНОГО ПОСТАВЩИКА РЕСУРСОВ В СТРОИТЕЛЬНЫХ ОРГАНИЗАЦИЯХ

Ермолина А. Ю.

Тюменский государственный архитектурно-строительный университет

В настоящее время строительные организации сами несут ответственность установления коммерческих связей по поставкам материально-технических ресурсов. В связи с этим выбор оптимального поставщика ресурсов в строительных организациях является одним из первостепенных вопросов, требующий правильного решения.

Все чаще анализ потенциальных поставщиков предлагается проводить с помощью балльной или рейтинговой оценок по критериям цены, качества и надежности поставок. При этом часто последний критерий не учитывается в полном объеме, либо вообще рассчитывается приблизительно, что искажает конечный результат выборки.

Необходимо учитывать, что при принятии решения о выборе конкретного поставщика среди возможных претендентов возникают определенные трудности: все поставщики характеризуются набором критериев, причем по одним критериям предполагаемый поставщик может отличаться в лучшую сторону, а по другим -

в худшую.

В данном случае вместо рейтинговой оценки предлагается использовать методику ранжирования конкурирующих альтернатив для решения вопроса о выборе поставщиков. Предлагаемая методика ранжирования, основанная на теории нечетких множеств, позволяет значительно снизить субъективное влияние специалиста на принимаемое решение, в частности, исключить возможность учета не предусмотренных в статусе экспертизы аспектов.

При использовании данной методики изначально следует определиться с набором критериев, по которым будут оцениваться поставщики в строительных организациях:

1. Цена. Рассматривая сделанные предложения, ориентируются на уровень средней цены. Наиболее предпочтительными являются цены, находящиеся на уровне ниже средней цены. Если же предлагаемая поставщиком цена превышает среднюю, то этот поставщик оценивается наиболее ниже.

2. Качество. Обычно вся продукция производителей сопровождается сертификатом качества, в котором гарантируется соответствие ГОСТу и ТУ. Однако некоторые материалы обязательно проходят химический анализ в специальной лаборатории. Права, предоставленные лаборатории, позволяют ей на основании экспертизы возвращать поставщику не прошедшие контроль качества материалы.

3. Расстояние до поставщика. Этот критерий оказывает большое влияние на формирование накладных расходов строительных организаций. При прочих равных условиях будет выбран ближайший поставщик, в других ситуациях фактор расстояния также будет играть немаловажную роль.

4. Условие платежа. Самым выгодным была бы оплата по факту поставки продукции с предоставлением кредита. Однако редко кто из поставщиков предлагает такие условия, это объясняется нестабильностью договорных отношений, отсутствием доверия к покупателю.

5. Условия получения товара. Существующее положение на рынке таково, что многие поставщики не доверяют гарантиям платежеспособности покупателей и отпускают продукцию только после поступления на свой расчетный счет денег за нее, при бартерных сделках - после получения обмениваемого товара. В этом случае время поставки будет зависеть от оперативности работы банка. Если же налажены длительные доверительные отношения, то для получения товара достаточно предъявления платежного поручения.

При использовании этих критериев необходимо проверить их на отсутствие наложений, т.е. каждый из параметров не должен дублировать полностью или частично содержание другого критерия. Этого можно достичь за счет попарного сравнения всех критериев. Если содержание одного критерия частично воспроизводит другой, то такой критерий должен быть исключен.

Важность каждого критерия определяется по средней оценке группой специалистов, в которую могут входить специалисты материально-технического отдела, специалисты планово-производственного отдела, главного инженера. Таким образом, средняя оценка по 10-бальной шкале дает более объективные результаты расчетов по выбору оптимального поставщика.

В качестве информационной базы воспользуемся данными, представленными Тюменским дорожным ремонтно-строительным управлением (ТДРСУ). Для каждого критерия выбора поставщиков ТДРСУ вводится сокращение и определяется важность, а также дается характеристика поставщиков с учетом выбранных критериев (Таблица 1).

Таблица 1.

Характеристики поставщиков щебня, битума и дорожной краски для ТДРСУ за 2007 год

Поставщики	Критерии выбора поставщика				
	Расстояние, км	Цена, т.р.	Качество	Условие платежа	Получение товара
	А	Б	В	Г	Д
	7	10	3	5	9
<i>Поставщики щебня</i>					
1. ООО «Сигма+»	42	373,22	Соответствует ГО-СТу	Полная предоплата	Самовывоз, вывоз поставщиком после оплаты
2. ЗАО «Известняк»	216	384,51		Перечисление на р/с в теч. 1 недели	После поступления денег на р/с
3. ОАО «Ураласбест»	295	381		Рассрочка платежа	
<i>Поставщики битума вязкого</i>					
1. ОАО «Сибнефть»	618	2797	Соответствует ГО-СТу	Перечисление на р/с в теч. 3 дней	Вывоз после поступления денег на р/с
2. ООО «ЛУкойл-нефтеоргсинтез»	688	2418			
3. ОАО «Уфаоргнефть»	876	2460			
<i>Поставщики дорожной краски</i>					
1. ООО «ТАУ-С»	521	55,76	Соответствует ГО-СТу	Полная предоплата	При предъявлении платежного поручения
2. ЗАО СП «Фарба-Смол»	521	65,80		Перечисление на р/с в течение 3 дней	Вывоз после поступления денег на р/с
3. СП «СТИМ»	937	58,70			

Выбранные критерии попарно сравниваются между собой методом полуматрицы.

По заполненному треугольнику матрицы определяются наиболее часто встречающиеся критерии (Таблица 2). Составляется список значимости этих критериев. При этом вполне вероятно, что некоторые критерии окажутся равнозначными.

Таблица 2.

Матрица критериев поставки щебня, битума вязкого и дорожной краски

Сравнение критериев	А	Б	В	Г	Д	Частота	%	Ранг
А		Б	А	А	Д	2	20	3
Б			Б	Б	Б	4	40	1
В				Г	Д	0	0	5
Г					Д	1	10	4
Д						3	30	2
Итого						10	100	-

В соответствии с упорядоченным списком критериев поставщики оцениваются по десятибалльной шкале (Таблица 3).

Таблица 3.

Оценка поставщиков материальных ресурсов по заданным критериям с учетом ранга

	Критерии по рангу					
	А	Б	В	Г	Д	Итого
<i>Поставщики щебня</i>						
1. ООО«Сигма+»	9	7	8	1	8	33
2. ЗАО «Известняк»	7	5	8	5	5	30
3. ОАО «Ураласбест»	6	6	8	9	5	34
<i>Поставщики битума вязкого</i>						
1. ОАО «Сибнефть»	4	4	8	4	5	25
2. ООО «ЛУКОЙЛ-Пермнефтеоргсинтез»	3	6	8	4	5	26
3. ОАО «Уфаоргнефть»	2	5	8	4	5	24
<i>Поставщики дорожной краски</i>						
1. ООО «ТАУ-С»	5	9	8	1	3	26
2. ЗАО СП «Фарба-Смол»	5	7	8	1	4	25
3. СП «СТИМ»	1	8	8	4	5	25

Согласно данной таблицы, выбирается наиболее предпочтительный поставщик. В данном случае оптимальными поставщиками щебня, битума вязкого и дорожной краски являются ОАО «Ураласбест», ООО «ЛУКОЙЛ-Пермнефтеоргсинтез», ООО «Тау-С» соответственно.

Однако при этой оценочной системе не принимается во внимание значимость каждого из критериев. Если добавить десятибалльную систему оценки значимости каждого из критериев, то получится другая, более точная картина оценки поставщиков материальных ресурсов для Тюменского ДРСУ (Таблица 4).

Таблица 4.

Оценка поставщиков с учетом важности критериев

	Критерий					
	А	Б	В	Г	Д	Итого
Важность критерия	7	10	3	5	9	7
<i>Поставщики щебня</i>						
1. ООО «Сигма+»	63	70	24	5	72	234
2. ЗАО «Известняк»	49	50	24	25	45	193
3. ОАО «Ураласбест»	42	60	24	45	45	216
<i>Поставщики битума вязкого</i>						
1. ОАО «Сибнефть»	28	40	24	20	45	157
2. ООО «ЛУКойл-Пермнефтеоргсинтез»	21	60	24	20	45	170
3. ОАО «Уфаоргнефть»	14	50	24	20	45	153
<i>Поставщики дорожной краски</i>						
1. ООО «ТАУ-С»	35	90	24	5	27	181
2. ЗАО СП «Фарба-Смол»	35	70	24	5	45	179
3. СП «СТИМ»	7	80	24	20	45	176

После введения оценочного коэффициента важности критериев происходит изменение в приоритете выбора потенциального поставщика. Оптимальными поставщиками щебня, битума вязкого и дорожной краски, исходя из таблицы 3.5, являются ООО «Сигма+», ООО «ЛУКойл-Пермнефтеоргсинтез» и ООО «ТАУ-С». Таким образом, последняя таблица дает объективную оценку поставщикам.

Полученные данные по рекомендуемой оценке выбора поставщиков материальных ресурсов весьма расходятся с данными полученными при анализе поставщиков, с которыми на сегодня ведутся тесные деловые отношения. Это говорит о том, что применяемая на сегодняшний день методика определения лучшего поставщика материальных ресурсов Тюменском ДРСУ не эффективна. В данном случае рекомендуется пересмотреть отношения с поставщиками ОАО «Ураласбест» и СП «СТИМ», с которыми Тюменское ДРСУ в последнее время работает, и провести сравнительную оценку данных компаний с ООО «Сигма+» и ООО «ТАУ-С».

Внедрение предлагаемой методики оценки поставщиков возможно с помощью компьютеризированной программы, что облегчит работу специалистов отдела материально-технического обеспечения, ускорит процесс выбора и снизит затраты. При этом рекомендуется разработать данный алгоритм автоматизированного расчета не на основе специальной программы, которой чаще всего необходима в качестве базы мощная операционная система, а на традиционном процессоре электронных таблиц Microsoft Excel. Преимуществом является сокращение затрат на внедрение данного продукта, на обучение персонала правильному использованию программы, а также использование большого потенциала Microsoft Excel.

Алгоритм автоматизированных расчетов с целью определения оптимального поставщика представлен на Рис. 1.

Для удобства применения программы на практике были введены следующие параметры программы:

- кодирование файла данной программы с целью защиты базы данных от посторонних пользователей;
- защита рабочего листа для предохранения таблиц с расчетами от порчи неопытным пользователем;
- каждый ярлык листов имеет определенный цвет, соответствующий цвету заливки данного рабочего листа.

Ценность этой методики в том, что многие факторы, на первый взгляд несущественные и поэтому не участвующие в экспертизе, могут в дальнейшем оказать большое влияние на реализацию принятого решения, и методика позволяет применять любые критерии без изменения алгоритма принятия решения.

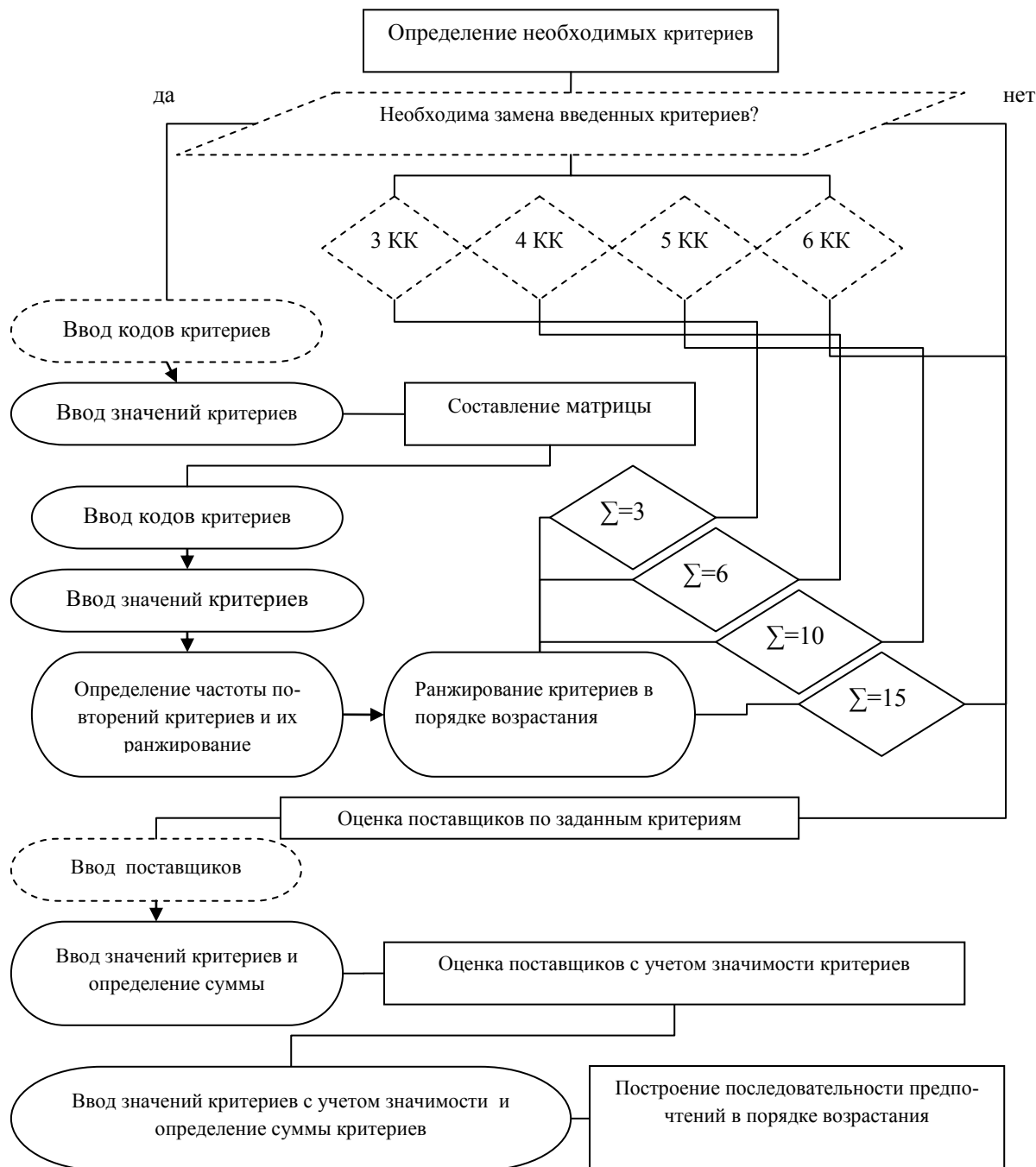


Рис. 1. Алгоритм определения оптимального поставщика материально-технических ресурсов

ОСНОВНЫЕ ПРОБЛЕМЫ ВНЕДРЕНИЯ МСФО В РОССИЙСКУЮ ПРАКТИКУ

Жадаева Е. С., Кобзева В. А.
 Волжский политехнический институт
 (филиал) Волгоградского государственного технического университета

За последнее время произошли коренные политические и социально-экономические преобразования в России, результатом которых стал переход от централизованно планируемой системы хозяйства к рыночной экономике. Этот процесс вовлек страну в мировой рынок, который в настоящее время демонстрирует тенденцию к гармонизации и стандартизации элементов учета и отчетности. Этим обусловлена возрастающая роль Международных стандартов финансовой отчетности (МСФО) [Маслова 2005: 97].