

Костромина Светлана Владимировна, Островская Антонина Игоревна

АССОЦИАТИВНОЕ ВОСПРИЯТИЕ ТВОРЧЕСТВА МУЗЫКАЛЬНОЙ ГРУППЫ DEFTONES

Адрес статьи: www.gramota.net/materials/1/2009/11-2/12.html

Статья опубликована в авторской редакции и отражает точку зрения автора(ов) по рассматриваемому вопросу.

Источник

Альманах современной науки и образования

Тамбов: Грамота, 2009. № 11 (30): в 2-х ч. Ч. II. С. 51-52. ISSN 1993-5552.

Адрес журнала: www.gramota.net/editions/1.html

Содержание данного номера журнала: www.gramota.net/materials/1/2009/11-2/

© Издательство "Грамота"

Информация о возможности публикации статей в журнале размещена на Интернет сайте издательства: www.gramota.net

Вопросы, связанные с публикациями научных материалов, редакция просит направлять на адрес: almanac@gramota.net

И. Л. Галинская является сторонником популярной научной тенденции, основанной на проявлении глобализации в эпоху гецивилизации или постглобализации, приводящей к «единой мировой цивилизации» [Там же, с. 85]. В научном знании нет чёткого определения данной эпохи, как и нет универсальной трактовки понятия «глобализация». Ясным становится констатация факта, что мир находится на пороге великих свершений, позитивную сторону которых необходимо использовать во благо развития и модернизации стран.

И. В. Зорин проводит анализ самого процесса интернациональных трансформаций, отмечая пять черт, характеризующих глобализацию в её культурологическом ракурсе: «демократизация в искусстве, унификация мира «под себя», реализация американского эксперимента, идолизация, общедоступность» [Зорин, 2003, с. 78]. Демократизация в искусстве в итоге приведёт к завершённому хаосу как в трактовке произведений искусства в традиционном понимании, так и в объяснении применимости термина «искусство» к отдельным работам. Данное состояние глобализации культуры создаст деградацию онтологического мировоззрения, что разрушит чёткое представление о нормах искусства. Унификация мира «под себя» спровоцирует потребность в персональной перцепции окружения и структурировании индивидуального имиджа таким образом, чтобы он соответствовал современным модным вариациям планетарного восприятия.

Идеи толерантности широко развиваются в современном мире, что позволяет примирить враждующие народы, избежать кровопролития и войн. Недавние события в Южной Осетии служат примером неспособности Грузии идти на политический компромисс и создать добрососедские взаимоотношения с соседними государствами. США также ведёт агрессивную политику, направленную на уничтожение оппонентов не только посредством терроризма, но и при помощи ложных и фальшивых замечаний в плане характеристики государственной власти в современной России. Российская Федерация стремится к налаживанию атмосферы сотрудничества на мировой арене. Большинство развитых и развивающихся стран стремятся войти в мировое содружество и создать тот глобальный мир, о котором так давно мечтают современные глобалисты, утверждающие о том, что мир способен стать тотально толерантным и объединённым в пределах одной общей системы. Возможно, в недалёком будущем мы все станем свидетелями ключевой ментальной перестройки, которая приведёт к созданию абсолютно новой актуальной системы межнационального взаимодействия.

Список использованной литературы

1. **Бьюкенен П. Дж.** Смерть Запада / пер. с англ. М.: Культура, 2003. 140 с.
2. **Галинская И. Л.** Глобализация и постглобализация. Гражданская культура // Философия. 2006. № 9. С. 73-89.
3. **Дергачёв В. А.** Глобалистика. М.: ЮНИТИ, 2005. 303 с.
4. **Зорин И. В.** Глобализация культуры. М.: Самиздат, 2003. 160 с.

АССОЦИАТИВНОЕ ВОСПРИЯТИЕ ТВОРЧЕСТВА МУЗЫКАЛЬНОЙ ГРУППЫ *DEFTONES*

*Костромина Светлана Владимировна, Островская Антонина Игоревна
Южно-Российский государственный университет экономики и сервиса*

В основе любого промышленного производства лежит проектная деятельность, что неразрывно связано с понятием дизайна. В соответствии с изменением образа жизни и потребностей людей дизайн одежды ориентирован на проектирование новых функций и качеств одежды [1].

Источниками творчества дизайнера могут являться: явления природы, животный мир, изобразительное искусство, архитектура, художественная литература, музыка и т.д. Под влиянием окружающей действительности у дизайнера возникают ассоциации, которые трансформируются в новые формы одежды. Источником вдохновения для создания коллекции моделей женской одежды явилось творчество музыкальной группы Deftones (Рис. 1).



Рис. 1. Творчество музыкальной группы Deftones [2]

Если проанализировать творчество группы Deftones, то их стиль, если это можно так назвать, неопределим и уникален. Его повторить невозможно, а у тех, кто пытается это сделать, получается слишком скупо. Среди всяких прочих тяжелых команд, работающих в стиле altmetal, группа Deftones стоит особняком.

Сочетание агрессивного звука, на первый взгляд дисгармоничного и рваного, на грани истеричной депрессии, с подкупающей романтикой и нежностью способно проникнуть в глубину души.

По результатам анализа творческого источника и тенденций моды была разработана коллекция моделей женского платья (Рис. 2). В работе над эскизами коллекции моделей старались сохранить эмоции и образную ассоциативную связь с первоисточником, т.е. с творчеством музыкальной группы Deftones.

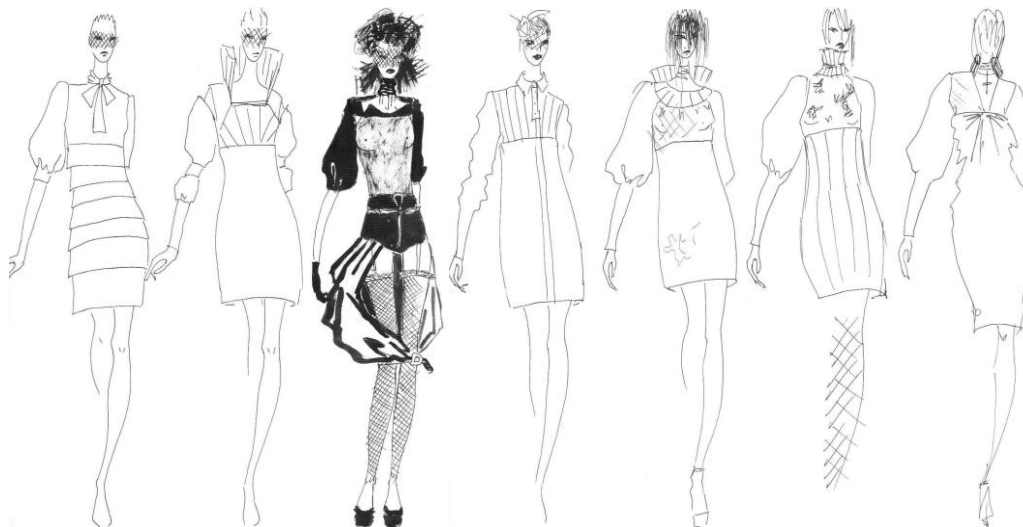


Рис. 2. Коллекция моделей женского платья

Характерным признаком эскизов моделей женской одежды являлся прилегающий силуэт среднего или малого объема, а также рукава с увеличенным объемом в верхней и нижней части, стоячие воротники.

Таким образом, из всего сказанного следует, что существует множество самых разнообразных творческих источников, способных разбудить в будущем дизайнере инициативу, раскрыть его индивидуальные творческие способности, развить логику мышления в профессиональном направлении, регулировать и интенсифицировать процесс творческого поиска.

Список использованной литературы

1. Сафина Л. А. Дизайн костюма / Л. А. Сафина, Л. М. Тухбатуллина, В. В. Хамматова. Ростов н/Д: Феникс, 2006. С. 390.
2. Deftones [Электронный ресурс] // Рок-энциклопедия. URL: http://www.Рок-энциклопедия_Deftones

ИССЛЕДОВАНИЕ КОНСТРУКЦИЙ СЛОЖНЫХ ЭЛЕМЕНТОВ В РЕЗУЛЬТАТЕ МАКЕТИРОВАНИЯ ФОРМ РАЗЛИЧНЫХ ОБЪЕКТОВ

*Костромина Светлана Владимировна, Островская Антонина Игоревна
Южно-Российский государственный университет экономики и сервиса*

При разработке любого дизайн-проекта начальной стадией является поиск формы, используя различные графические средства. Процесс создания формы моделей современной одежды всегда начинается с поиска творческого источника, от которого зависит образность будущих изделий. Ассоциативное или образное понимание окружающей среды дает возможность дизайнеру, как разработчику проекта, заимствовать формы у различных объектов [1]. Животный и растительный мир, изобразительное искусство, архитектура, кинематограф, историческая эпоха, театр, музыка, события, происходящие вокруг нас, являются базой для вдохновения при создании нового объекта дизайна.

Любой объект определяется формой, а она в свою очередь может быть гладкой или рельефной. Удобство макета заключается в возможности увидеть прототип будущего изделия без особых затрат.

Так, в архитектуре макет изготавливается с принятием некоего масштаба для визуальной оценки проектируемого здания. На Рис. 1 представлен макет собора римско-католического прихода, выполненный в рамках практической работы по дисциплине «Макетирование костюма» все элементы которого имеют вытянутые формы, продолговатые арки, узкие и высокие башни, соответствующие эпохе данного стиля.

При работе с костюмом макет также немаловажен, а порой и необходим. Именитые кутюрье при изготовлении коллекций отшивают все модели из недорогой макетной ткани, чтобы уточнить форму и конструкцию сложных конструктивных элементов моделей.

Кукла является одной из форм макета костюма, выполненного в масштабе. Она может быть объемной и плоскостной. На Рис. 2 представлен макет костюма средневековья в плоскостном изображении. Основными элементами исторического костюма являются: продолговатость формы, трапециевидный силуэт, орнаментальный декор. Что касается выбора цветографического отображения модели, то решающую роль сыграли оттенки красного в сочетании с белым цветом и декорированием золотой тесьмой, несущие информацию о высоком социальном статусе человека (Рис. 2).