

Малахова О. Б.

**ПРЕДПОСЫЛКИ ПРИМЕНЕНИЯ ГРАВИТАЦИОННЫХ МОДЕЛЕЙ РЕГИОНАЛЬНОЙ ЭКОНОМИКИ
ДЛЯ ВЫБОРА СТРАТЕГИЧЕСКИХ НАПРАВЛЕНИЙ РАЗВИТИЯ ПРИГРАНИЧНОГО РЕГИОНА**

Адрес статьи: www.gramota.net/materials/1/2009/3/39.html

Статья опубликована в авторской редакции и отражает точку зрения автора(ов) по рассматриваемому вопросу.

Источник

Альманах современной науки и образования

Тамбов: Грамота, 2009. № 3 (22). С. 113-116. ISSN 1993-5552.

Адрес журнала: www.gramota.net/editions/1.html

Содержание данного номера журнала: www.gramota.net/materials/1/2009/3/

© Издательство "Грамота"

Информация о возможности публикации статей в журнале размещена на Интернет сайте издательства: www.gramota.net

Вопросы, связанные с публикациями научных материалов, редакция просит направлять на адрес: almanac@gramota.net

информацию для принятия управленческих решений, необходимо внедрение параллельно с классификацией доходов и расходов по элементам системы оценки деятельности на основе маржинального подхода и расчета добавленной стоимости, созданной той или иной дочерней компанией. К основным консолидированным документам, получаемыми руководством для анализа, являются консолидированный отчет о движении денежных средств, консолидированный отчет о финансовых результатах и управленческий баланс агрохолдинга за отчетный год.

Необходима разработка единой классификации и формата представления расходов по элементам и статьям показателей работы всех предприятий холдинга, имеющих различные виды расходов, по укрупненным статьям и разделам:

- расходы по материально-техническому снабжению: материалы и запчасти, топливо и энергия и т.д.;
- расходы на оплату труда и социальные нужды;
- налоги;
- полученные услуги: производственные услуги, услуги непромышленного характера, прочие услуги;
- административно-хозяйственные расходы;
- инвестиции (приобретение оборудования и транспорта, капитальное строительство, прочие инвестиции).

Консолидированный отчет о движении денежных средств формируется на основе оперативных ежедневных данных о приходе и расходе денежных средств по расчетным счетам и кассе предприятия с использованием единой классификации по элементам доходов и расходов, используемой в управленческом учете о прибылях и убытках. Для качественной оценки финансового результата за период по подразделению необходимо составлять бюджет доходов и расходов и, наряду с этим, проводить маржинальный анализ, позволяющий выявить зависимость эффективности работы отдельных производств от видов и объемов деятельности, спрогнозировать альтернативные сценарии развития агрохолдинга и соответствующие объемы прибыли. Маржинальный анализ дает возможность сформировать консолидированный отчет по видам деятельности. А единая классификация по элементам позволяет оценить консолидированный результат по центрам доходов и центрам затрат. В результате при анализе консолидированного отчета единый формат документа отражает вклад каждого подразделения в общий результат.

Таким образом, руководство компании, регулярно получая отчетность может точно выявлять проблемы и ключевые изменения (провести диагностику) состояния как отдельных дочерних и взаимозависимых предприятий, так и в целом агропромышленного холдинга. На основе полной и достоверной информации консолидированных производственных отчетов руководство агрохолдинга может принимать обоснованные управленческие решения по перераспределению ресурсов и оценке результатов работы персонала, оценивать результативность отдельных предприятий-подразделений и динамику их производительности и прибыльности, сопоставлять эффективность отдельных направлений деятельности предприятия, оптимизировав в последующем объемы производства цены и т.д.

ПРЕДПОСЫЛКИ ПРИМЕНЕНИЯ ГРАВИТАЦИОННЫХ МОДЕЛЕЙ РЕГИОНАЛЬНОЙ ЭКОНОМИКИ ДЛЯ ВЫБОРА СТРАТЕГИЧЕСКИХ НАПРАВЛЕНИЙ РАЗВИТИЯ ПРИГРАНИЧНОГО РЕГИОНА

Малахова О. Б.

Амбулакский филиал ГОУ ВПО «Оренбургский государственный университет»

А. Г. Гранберг дает следующее, в некотором смысле философское определение: «Регион – это определенная территория, отличающаяся от других территорий по ряду признаков и обладающая некоторой целостностью, взаимосвязанностью составляющих ее элементов» [4, с. 16].

Примем определение А. Г. Гранберга за основу и рассмотрим в качестве основного признака, по которому отличаются регионы, - признак территориальный.

Классическое определение в контексте территориального подхода опять-таки дает А. Г. Гранберг: «Социально-экономическое пространство – это насыщенная территория, вмещающая множество объектов и связей между ними: населенные пункты, промышленные предприятия, хозяйственно освоенные и рекреационные площади, транспортные и инженерные сети и т.д.» [4, с. 25]. Это определение наиболее емко отражает сущность основных элементов региона, его потенциал и является, на наш взгляд, наиболее содержательным.

Оценка потенциала региона предполагает необходимость доказательства, что именно предлагаемый набор мероприятий (определенных в качестве приоритетных для конкретного региона), обеспечивает достижение целей с учетом соблюдения требуемого качества жизни населения, а также наименьшими финансовыми затратами и социальными издержками.

Данный аспект исследования функционирования региона предусматривает анализ экономической ситуации в данном регионе; оценку его экономического потенциала; создание адекватных органов управления; применение методов современного менеджмента на региональном и межрегиональном уровнях; выявление и ограничение рисков принятых решений и др.

При этом под потенциалом региона понимаются возможности региона выполнять внутренние и внешние функции, при этом возможности могут реализовываться, а могут и не реализовываться [2].

Такие возможности распространяются на такие сферы как: экономико-географическое положение региона, его приграничное либо отдаленное от границ положение; население региона; политическая среда; размер и особенности природно-ресурсного потенциала; степень развития транспортной инфраструктуры; сложившаяся структура экономики региона; наличие квалифицированных кадров и положение с рабочей силой в целом; исторические традиции и устоявшиеся особенности внешнеэкономических контактов с зарубежными странами.

С понятием «потенциал региона» тесно связано понятие «устойчивость регионального развития», под которым понимается такое свойство процесса воспроизводства, которое предполагает длительность сохранения условий воспроизводства потенциалов региона в режиме сбалансирования и социальной ориентации.

Устойчивость региона оценивается при помощи следующих параметров: оценка состояния региона; построение системы моделей региона; поиск методов оптимизации управления, в том числе в условиях действий других центров управления [2, с. 147 - 156].

Указанные выше термины позволяют перейти к понятию регионального развития, под которым будем понимать такой режим функционирования региона, который обеспечивает стратегически позитивную динамику параметров уровня и качества жизни населения за счет устойчивого, сбалансированного и взаимно неразрушающего воспроизводства социально-экономического пространства территории [1].

С понятием «территория» тесно связано понятие «экономическое пространство». Наиболее часто под экономическим пространством подразумеваются некие географические рамки, в которых существует экономическая система. Границы этих рамок у разных авторов простираются от единого мирового экономического пространства до регионального [3].

Ярко выраженный территориальный оттенок понятия экономического пространства обусловлен историческим аспектом его развития. Проблемы формирования и развития экономического пространства встречаются еще в трудах Адама Смита, обосновавшего концепцию абсолютных преимуществ (теорема обмена, которая устанавливает связь рынка, разделения труда и эффективности производства), и Давида Рикардо, создавшего теорию сравнительных преимуществ (принцип сравнительных преимуществ в межрегиональной торговле и теория ренты по местоположению). Необходимо отметить, что А. Смит и Д. Рикардо считают одними из основателей науки о пространственной организации хозяйства не только представители региональной науки, но и ученые смежных наук – экономической географии и геополитики [1]. Понятие «экономическое пространство» тесно связано с теорией размещения производства (стандортными теориями экономики). По-другому данные теории называются гравитационными модели экономики. Данные теории позволяют с пространственной точки зрения оценить потенциал региона и на основе анализа возможностей данного потенциала выбрать оптимальный путь развития региона.

Гравитационная модель [gravity model] — модель взаимодействия между пространственными объектами (городами, регионами, странами) в региональном анализе и пространственном анализе экономики [4]. В различных модификациях такие же модели используются при исследовании процессов урбанизации, размещения промышленности, экспортно-импортных взаимосвязей, миграции населения. Общая черта этих моделей заключается в том, что сила взаимодействия (интенсивность потоков) в них зависит от значимости (величины) объектов и расстояния между ними. Соответственно, общая форма гравитационной модели такова:

$$I_{ij} = \frac{A \cdot P_j^\alpha \cdot P_i^\beta}{D_{ij}^\gamma} \quad (1)$$

где I_{ij} — объем взаимодействия между объектами i и j ;

A — коэффициент соответствия;

P — некоторая мера значимости объекта (напр., численность населения города i — P_i и города j — P_j);

D_{ij} — расстояние между ними;

степенные показатели α , β , γ — параметры модели.

Легко заметить, что приведенная формула аналогична физической формуле притяжения между телами: отсюда и название — «гравитационная модель».

Такие модели применяются при исследовании товарных потоков между парами стран. В них учитываются социально-экономические факторы, определяются экспортные возможности и импортные потребности торговых партнеров, факторы, относящиеся к продвижению товарного потока (расстояние, наличие таможенных барьеров и т. п.). Мы считаем, что для достижения цели диссертационного исследования целесообразно использование гравитационных моделей экономики для оценки потенциала региональных социально-экономических систем, и в частности, приграничных регионов, так как они учитывают пространственный аспект размещения предприятий региона и их связи.

Основным преимуществом этих моделей является их простота, наглядность, возможность применения к функционированию регионов.

Обоснование целесообразности использования гравитационных моделей экономики для определения потенциала региона можно представить в виде последовательности этапов, представленных на Рисунке 1.

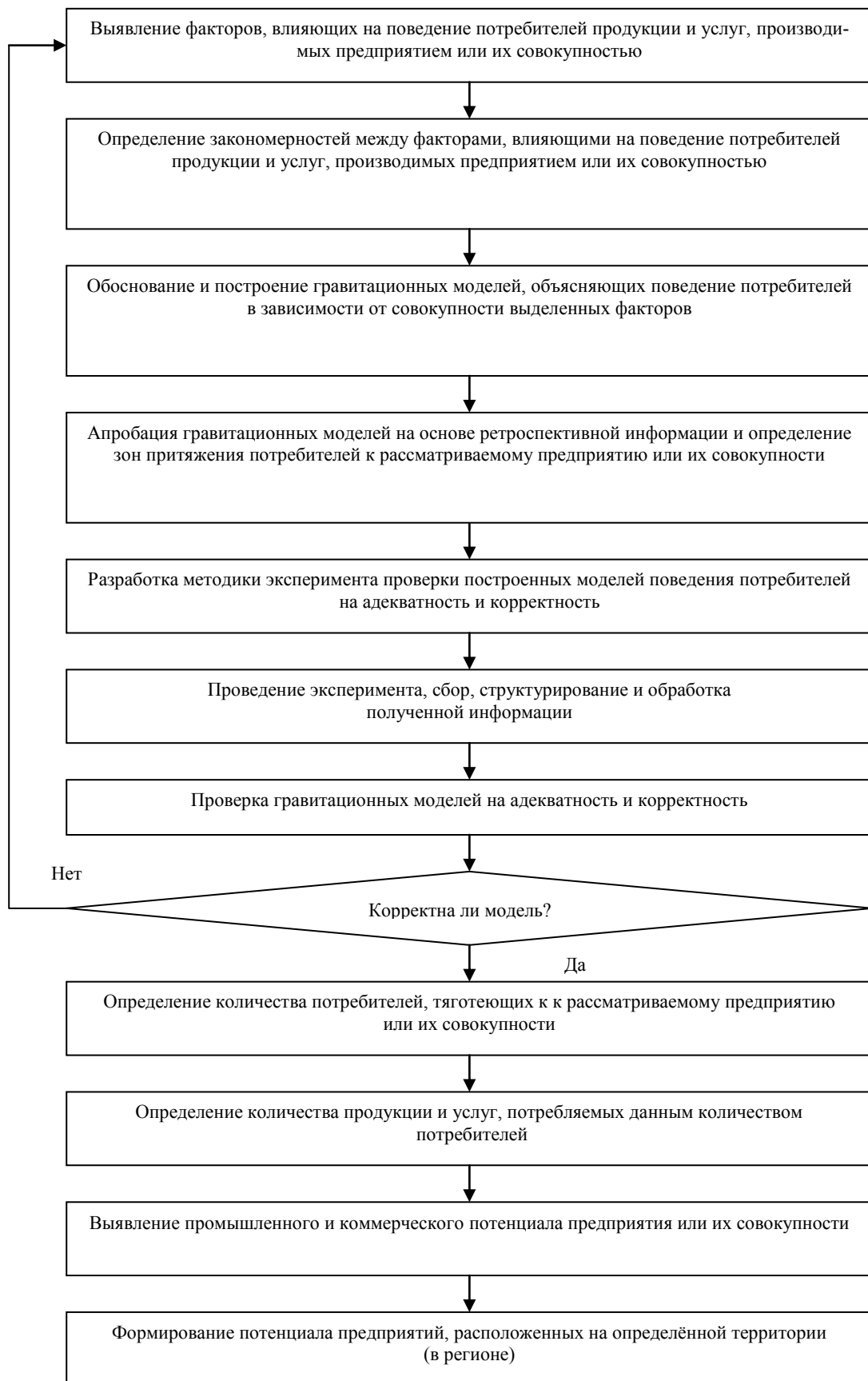


Рисунок 1. Последовательность использования гравитационных моделей экономики для определения потенциала региона

Данная концепция применительно к территориальной организации РФ и ее регионов может стать на практике весьма продуктивной. Характеристика большинства пространственных моделей представлена в Таблице 1.

Таблица 1.

Характеристика пространственных теорий

Автор модели	Основной фактор	Показатель эффективности
Классические модели		
И. Г. фон Тюнен	Расстояние от центра	Снижение транспортных затрат сельскохозяйственного предприятия
В. Лаундхарт	Транспортный фактор	Минимизация транспортных издержек промышленного предприятия
А. Вебер	Оптимальное размещение	Минимизация суммарных издержек производства и сбыта
В. Кристаллер	Размещение системы населенных пунктов	Минимизация среднего экономического пространства
Неоклассические теории		
Т. Паландер	Географический фактор определяет доминирующую отрасль	Максимизация прибыли и доходов
А. Предель	Неоднородность пространства	Нематематическое определение оптимального места размещения
А. Лёш	Региональный аспект	Рассмотрение и учет макроэкономических факторов
Ф. Перроу	Центростремительные силы	Учет практически всех факторов

Это не полный перечень экономических моделей, исследующих пространство, но в тоже время, на наш взгляд, этот именно те модели, которые необходимы для достижения цели нашего исследования. Все названные теории понимают под пространством – промежуток между чем-нибудь, место, где что-нибудь помещается, ограниченную территорию.

Под пространством мы предлагаем понимать не территорию, ограниченную какими-либо барьерами, государственными границами, линиями, а определенную географическую территорию, границами которой являются экономические или иные виды выгод потребителей продукции и услуг, производимых в рассматриваемом регионе.

Теоретические положения о гравитационных моделях используются во многих странах для оценки потенциала и разработке стратегий пространственного экономического развития, как стран, так и регионов. При этом идеи поляризованного развития по-разному приспособляются, когда речь идет о хозяйственно освоенных регионах или о новых регионах хозяйственного освоения. В первом случае поляризация происходит в результате модернизации и реструктуризации промышленных и аграрных регионов, создания в них передовых (инновационных) производств вместе с объектами современной производственной и социальной инфраструктуры. Такой подход применялся во Франции, Нидерландах, Великобритании, Германии и других странах с достаточно высокой плотностью хозяйственной деятельности.

Во втором случае наиболее характерными полюсами роста становятся промышленные узлы и особенно территориально-производственные комплексы (ТПК), которые позволяют комплексно осваивать природные ресурсы, создавая технологическую цепочку производств вместе с объектами инфраструктуры. Основной экономический эффект достигается благодаря концентрации и агломерации.

Таким образом, нами обоснована целесообразность использования гравитационных моделей для оценки выбора стратегических направлений развития региона на основе наращивания его потенциала и получения дополнительных конкурентных преимуществ.

Список литературы

1. Айзард, У. Методы регионального анализа: введение в науку о регионах / У. Айзард. – М.: Прогресс, 1966.
2. Ансофф, И. Стратегия управления / И. Ансофф. – М.: Экономика, 1989. – 520 с.
3. Борисов, А. Б. Большой экономический словарь / А. Б. Борисов. – М.: Книжный мир, 2005. – 860 с.
4. Гранберг, А. Г. Основы региональной экономики: Учебник для вузов / А. Г. Гранберг. – М.: ГУ ВШЭ, 2000.

ЧАСТНАЯ ИНФОРМАЦИЯ И ОБЩЕДОСТУПНАЯ ИНФОРМАЦИЯ

*Мешкова А. П., Вострикова Е. О.
Астраханский государственный университет*

Вопрос об отнесении информации к разряду общедоступных или частных благ представляется достаточно сложным. В этом аспекте, одним из критериев может являться возможность коммерциализации информации, экономически выгодного ее использования [Климов 2002: 56]. Так, информация и знания, овеществ-