

Трегубова Т. И., Журавкова Н. В.

ИСПОЛЬЗОВАНИЕ ИКТ В ИЗУЧЕНИИ ДЕМОГРАФИЧЕСКОЙ СИТУАЦИИ КРАСНОЯРСКОГО КРАЯ

Адрес статьи: www.gramota.net/materials/1/2009/4-2/54.html

Статья опубликована в авторской редакции и отражает точку зрения автора(ов) по рассматриваемому вопросу.

Источник

Альманах современной науки и образования

Тамбов: Грамота, 2009. № 4 (23): в 2-х ч. Ч. II. С. 159-161. ISSN 1993-5552.

Адрес журнала: www.gramota.net/editions/1.html

Содержание данного номера журнала: www.gramota.net/materials/1/2009/4-2/

© Издательство "Грамота"

Информация о возможности публикации статей в журнале размещена на Интернет сайте издательства: www.gramota.net

Вопросы, связанные с публикациями научных материалов, редакция просит направлять на адрес: almanac@gramota.net

12. **Бурдые П.** Различение: социальная критика суждения [Эл. ресурс] // Экономическая социология. – 2005. – Май. – Том 6. – № 3. – Режим доступа: <http://ecsoc.msses.ru> - 30.11.2007.
13. **Бурдые П.** Формы капитала [Эл. ресурс] // Экономическая социология. – 2005. – Май. – Том 6. – № 3. – Режим доступа: <http://ecsoc.msses.ru> - 30.11.2007.
14. **Гелбрейт Дж.** Новое индустриальное общество / Пер. с англ. – М.: ООО «Издательство АСТ»; ООО «Транзиткнига»; СПб.: Terra Fantastica, 2004. – 602 с.
15. **Фукуяма Ф.** Доверие: социальный добродетели или путь к процветанию / Пер. с англ. – М.: ООО «Издательство АСТ»; ЗАО НПП «Ермак», 2004. – 730с.
16. **Хоткина З. А.** Гендерный подход к анализу труда и занятости [Эл. ресурс] // Институт социально-экономических проблем народонаселения. – Режим доступа: <http://www.owl.ru/library/045t.htm> - 14.02.2009.
17. **Траты на питание в бюджете семьи** [Эл. ресурс] // ВЦИОМ. – Режим доступа: http://wciom.ru/arkhiv/tematicheskiiarkhiv/item/single/10300html?no_cache=1&cHash=2b7abd481e - 20.06.2008.
18. **Некоторые особенности «накопления человеческого капитала» в современной России** [Эл. ресурс]. – Режим доступа: <http://wciom.ru/issledovanijabiznes/zakaznyeissledovaniya/issledovanijachelovecheskikhresurov/analitika/human-capital.html> - 14.02.2009.
19. **На питание вне дома россияне тратят в 14 раз меньше американцев** [Эл. ресурс] // РБК. Исследования рынков. – Режим доступа: http://marketing.rbc.ru/news_research/19/11/2008/562949953544616.shtml - 14.02.2008.
20. **Царь без горы** [Эл. ресурс] // ВЦИОМ. – Режим доступа: http://wciom.ru/arkhiv/tematicheskiiarkhiv/item/single/9454.html?no_cache=1&cHash=58b6137499 - 28.12.2007.

ИСПОЛЬЗОВАНИЕ ИКТ В ИЗУЧЕНИИ ДЕМОГРАФИЧЕСКОЙ СИТУАЦИИ КРАСНОЯРСКОГО КРАЯ

Трегубова Т. И., Журавкова Н. В.

Красноярский государственный педагогический университет им. В. П. Астафьева

Информационные технологии обладают большим дидактическим потенциалом. Компьютеры с успехом могут быть использованы на всех стадиях изучения экономической и социальной географии, также они позволяют добиться более высокого уровня наглядности предлагаемого материала, расширяют возможности включения разнообразных упражнений и статистических данных.

Население это совокупность, непрерывно обновляющаяся вследствие естественной смены поколений, поэтому неперменной координатой демографических явлений, складывающихся из событий в жизни людей, служит возраст. Вне учета возраста и пола нельзя анализировать ни изменения семейного положения людей, ни образование и структуру семей, ни процессы рождения и смерти.

Для анализа и прогнозирования демографической ситуации в регионе необходимо рассмотреть воспроизводство населения и изменение его численности и состава за ряд предшествующих лет.

Для решения данной задачи использование электронных таблиц Microsoft Excel помогает, во-первых, построить картограммы и картодиаграммы по последним статистическим данным и применять их при рассмотрении, изучении и объяснении нового материала и, во-вторых, организовывать практическую работу по анализу статистических данных с построением графиков, картограмм и картодиаграмм. В этом случае графики, картограммы и картодиаграммы выполняют функции не только средства наглядности, но и источника географических знаний.

Рассмотрим основную тенденцию демографической ситуации в крае, которой является сокращение численности населения с использованием компьютерных технологий, с помощью которых учащиеся строят графики и диаграммы для проведения анализа. Начиная с 1992 г., отмечалось ежегодное снижение численности населения; к началу 2008 г. постоянное население составило 2890,3 тыс. человек (Табл. 1).

Таблица 1.

**Численность населения Красноярского края (в тыс. чел.) по годам
(по материалам статистических сборников Красноярскстата)**

Годы	1992	1993	1994	1995	1996	1997	1998	1999	2000	2001	2002	2003	2004	2005	2006	2007	2008
Тыс. чел. на начало года	3172,7	3170,4	3150,7	3128,9	3118,2	3107,4	3092,3	3075,6	3051,1	3032,0	2966,0	2961,9	2942,0	2925,0	2906,3	2893,8	2890,3



По прогнозу Красноярскстата численность населения к 2026 году составит 2548,1 тыс. человек и снизится по сравнению с 1.01.2008 года на 342 тысячи человек. Предположительно численность населения края снизится за счет естественной убыли на 60%, за счет миграционного оттока населения - на 40%. Снижение численности населения, в основном, вызвано сокращением его воспроизводства, в частности, снижением уровня рождаемости (Табл. 2).

Таблица 2.

**Естественное движение населения на 1000 человек населения
(по материалам статистических сборников Красноярскстата)**

Демографические процессы	1993	1994	1995	1996	1997	1998	1999	2000	2001	2002	2003	2004	2005	2007	2008
Рождаемость	10,0	10,3	9,8	9,5	9,1	9,4	8,9	9,3	9,9	10,6	11,1	11,2	10,8	11,1	12,3
Смертность	13,5	14,9	14,0	13,3	12,7	13,2	14,1	14,7	14,5	15,2	15,8	15,1	15,7	13,6	15,0
Е.П.	-3,5	-4,6	-4,2	-3,8	-3,6	-3,8	-5,2	-5,4	-4,6	-4,6	-4,7	-3,9	-4,9	-2,5	-2,7

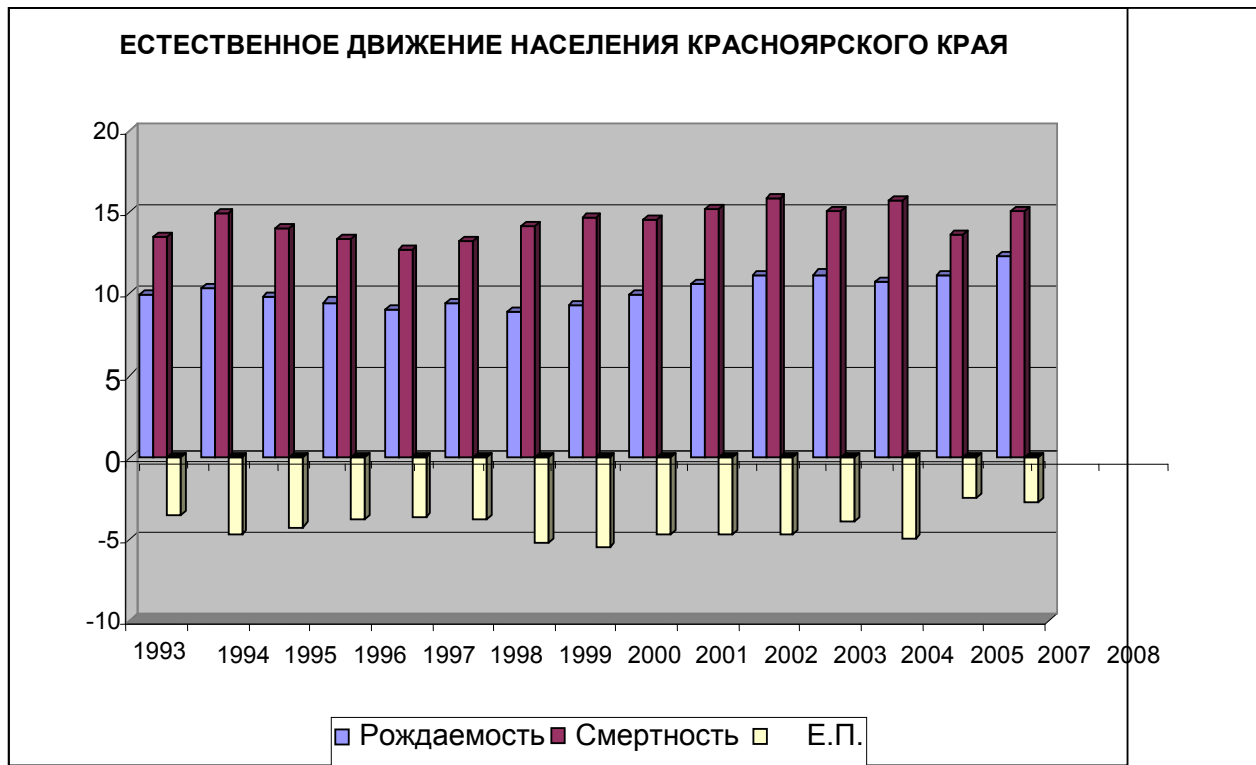
Суммарный коэффициент рождаемости (число детей, рожденных женщиной в течение жизни) в 2007 году составил 1,26 рождений на 1 женщину репродуктивного возраста, что в 1,7 раза ниже уровня необходимого для простого замещения поколений родителей их детьми (2,15 рождений на 1 женщину репродуктивного возраста).

Социально-экономические проблемы привели к переходу от традиционного к новому типу репродуктивного поведения, при котором внутрисемейное регулирование деторождения получает всеобщее распространение.

К январю 2008 года число умерших составило 10567 человек. В структуре причин смерти высока доля умерших от болезней системы кровообращения, новообразований и внешних причин (несчастных случаев, отравлений алкоголем и транспортных травм). В 2007 году от болезней системы кровообращения умерло 46% всех умерших, от новообразований - 13,7%, от внешних причин - 12,8%.

Одна из наиболее злободневных проблем - смертность в трудоспособном возрасте, оказывающая неблагоприятное воздействие на формирование и состав трудовых ресурсов.

Большинство умерших в трудоспособном возрасте - мужчины (80 %). Число умерших мужчин в трудоспособном возрасте в 3,5 раза превышает число умерших женщин данного возраста.



Коэффициент младенческой смертности в 2007 году по сравнению с 2000 годом снизился в 2 раза. В 2007 году на 1000 родившихся умерло 10,9 детей в возрасте до 1 года (в 2000 году – 21,7 %).

Ожидаемая продолжительность жизни при рождении увеличилась. В 2007 году она составила 65,6 лет (мужчины - 59,4 и женщины - 72,2 года) против 62,5 года (мужчины - 56,1, женщины - 69,8 года) в 2000 году. По прогнозам Красноярскстата ожидаемая продолжительность жизни в Красноярском крае к 2026 году составит 66,6 лет (мужчины - 60,1, женщины - 73,2 года).

Демографические процессы зависят от половозрастной структуры населения. Знание структуры по полу и возрасту имеет принципиальное значение для социально-экономического развития.

Красноярский край является микромоделем России. Тенденции, характерные для России, проявились в регионе. В Красноярском крае, как и в других регионах России, воплощаются в жизнь основные направления социально-демографической политики страны и действуют региональные целевые программы по улучшению демографической ситуации.

Использование компьютерных технологий, в частности электронных таблиц Microsoft Excel, помогает более наглядно рассматривать и анализировать демографическую ситуацию Красноярского края.

РАЗВИТИЕ ПОЗИТИВНОЙ МОТИВАЦИИ САМОСТОЯТЕЛЬНОЙ РАБОТЫ СТУДЕНТОВ ТЕХНИЧЕСКИХ ВУЗОВ

Трофимова Г. И., Черемисина В. Г.

*Филиал Томского государственного архитектурно-строительного университета
Кемеровское высшее военное командное училище связи*

Проблема повышения качества обучения в высшей школе имеет исключительно важное значение для педагогической теории и практики. Парадигма образования, выдвинутая в концепции модернизации образования до 2010 года, определяет основную задачу профессионального образования: подготовка квалифицированного работника соответствующего уровня и профиля, конкурентоспособного на рынке труда, компетентного, ответственного, свободно владеющего своей профессией и ориентированного в смежных областях деятельности, способного к эффективной работе по специальности на уровне мировых стандартов, готового к постоянному профессиональному росту, социальной и профессиональной мобильности. Все это выступает предпосылкой для поиска преподавателями вуза дидактических условий, обеспечивающих возможность студентам самообразовываться, самоизменяться лично и профессионально в процессе самостоятельной работы. При такой организации учебного процесса преподавателю отводится роль компетентного консультанта, менеджера по самостоятельной активной познавательной деятельности студентов, обучающихся в вузе.

Активная самостоятельная работа студентов возможна только при наличии серьезной и устойчивой мо-