

Котова Марина Викторовна

РОЛЬ ПРЕДУБЕЖДЕНИЯ В ВОСПРИЯТИИ ГРАНИЦ ЭТНИЧЕСКОЙ ГРУППЫ

Адрес статьи: www.gramota.net/materials/1/2010/12/40.html

Статья опубликована в авторской редакции и отражает точку зрения автора(ов) по рассматриваемому вопросу.

Источник

Альманах современной науки и образования

Тамбов: Грамота, 2010. № 12 (43). С. 130-134. ISSN 1993-5552.

Адрес журнала: www.gramota.net/editions/1.html

Содержание данного номера журнала: www.gramota.net/materials/1/2010/12/

© Издательство "Грамота"

Информация о возможности публикации статей в журнале размещена на Интернет сайте издательства: www.gramota.net

Вопросы, связанные с публикациями научных материалов, редакция просит направлять на адрес: almanac@gramota.net

Анализ программ педагогической практики [1-3] позволяет сделать вывод о том, что существующие методические разработки могут относиться к высококвалифицированным авторским проектам, выполненным в рамках диссертационных исследований, которые имеют свои узкие специфические цели, и программам общедидактического формата. Выделяются учебные планы педагогической практики, сущность которых можно охарактеризовать двумя типами центрации деятельности студентов: первая - А-центрация, принятая в педагогике центрация на интересах администрации и на потребностях образовательных учреждений, вторая - М-центрация - на интересах использования / совершенствования средств и методов.

Вышеуказанные факторы подчеркивают необходимость разработки программ педагогической практики, направленных на Г-центрацию - гуманистическую центрацию педагогической деятельности на интересах субъектов образования. Это профессионально значимая центрация, когда деятельность будущих педагогов направлена на интересы детей.

На всероссийской междисциплинарной конференции «Технологии индивидуализации обучения в вузе» от 27 декабря 2007 года исследователь Н. Ю. Грачева, размышляя на тему «Реализация тьюторских моделей педагогической практики в рамках индивидуализации обучения студентов педагогических вузов», утверждает следующее: «Современные образовательные парадигмы настоятельно требуют новых подходов к организационно-содержательным формам педагогической практики студентов. Разработка новых программ педагогической практики должна быть направлена на повышение уровня готовности студента к будущей профессиональной деятельности. При этом необходимо провести обновление ее структурных элементов (целей и задач педагогической практики, содержания педагогической деятельности студента-практиканта, квалификационных умений на период окончания практики)» [7].

При условии локализации дискуссии по проблеме организации педагогической практики в контекст высшего профессионального образовательного учреждения считается актуальным и необходимым накапливать арсенал научно-обоснованных программ организации педагогической практики для того, чтобы составить перспективный план-проект по реализации *вариативной педагогической практики* как условия построения индивидуальной траектории будущего педагога.

Список литературы

1. Горбушина Г. В. Программа педагогической практики (для студентов факультетов удмуртской филологии). Ижевск.: Удм. гос. ун-т, 2006. 36 с.
2. Колодкина Л. С. Моделирование общедидактической подготовки студентов - будущих учителей в условиях педагогической практики в университете: дисс. ... канд. пед. наук: 13.00.01. Ижевск: УдГУ, 2005. 226 с.
3. Милицина С. В. Формирование профессионально-педагогической компетентности у студентов классического университета в условиях педагогической практики [Электронный ресурс]: дисс. ... канд. пед. наук: 13.00.01. М.: РГБ, 2005. URL: <http://diss.rsl.ru/diss/05/0265/050265025.pdf>
4. Практика по психолого-педагогическим дисциплинам: программы и задания для студентов и магистрантов факультетов начального образования / под ред. Г. И. Вергелес. СПб.: Изд-во РГПУ им. А. И. Герцена, 2009. 101 с.
5. <http://elibrary.udsu.ru/xmlui/login>
6. <http://filfak52.ru/?cat=39>
7. http://www.conf.muh.ru/071227/thesis_Grachova.htm

УДК 159.9.316.6

Марина Викторовна Котова

Государственный университет - Высшая школа экономики

РОЛЬ ПРЕДУБЕЖДЕНИЯ В ВОСПРИЯТИИ ГРАНИЦ ЭТНИЧЕСКОЙ ГРУППЫ[©]

Феномен этнического (или расового) предубеждения неизменно остается в центре внимания исследователей уже долгие годы. Несмотря на разнообразие исследований, можно отметить определенную односторонность подхода к предубеждению, которая связана с определением его как негативного феномена, который нужно искоренить или же научиться контролировать [10; 16-18]. Лишь в редких работах есть предположение о необходимости определения позитивной роли предубеждения в рамках межгрупповых отношений [12]. В рамках настоящей работы мы предпримем попытку определения и обоснования этой роли.

Специфика этнического предубеждения

Этническое предубеждение чаще всего не выделяется в качестве специфического объекта исследования. По мнению многих исследователей, оно функционирует по тем же закономерностям, которые характерны для феномена предубеждения в целом [9], а последний сводится к понятию социальной установки, возникающей по отношению к члену или членам какой-нибудь группы [3; 10; 12].

Между тем анализ показывает, что по ряду характеристик - структуре, функциям и факторам формирования - предубеждение существенно отличается от социальной установки [6]. В свою очередь анализ теоретических и эмпирических исследований позволяет выделить ряд фактов, которые говорят о необходимости поиска специфики этнического предубеждения по отношению к другим видам предубеждения. Среди таких фактов можно назвать, прежде всего, эмпирические данные о высокой устойчивости этнических предубеждений, а также о присущей им амбивалентности.

Феномен устойчивости этнических предубеждений был получен на материале различных прикладных разработок по налаживанию взаимодействия между группами. Во-первых, в ходе проверки эффекта того или иного методического приема (например: установление контакта, создание надгрупповых целей, введение дополнительных параметров категоризации групп) исследователи обнаружили, что участие в качестве предмета исследования этнической группы приводит к существенному снижению эффективности приема [3; 10; 12; 16]. Так, первоначально согласно «гипотезе контакта» предполагалось, что необходимо десегрегировать, или объединить, группы, что позволит их членам больше узнать друг о друге и приведет к ослаблению предубеждений. Однако было выяснено, что этнические группы склонны организовывать «кланы», вследствие чего было введено новое условие - «взаимозависимости» и ряд других [12; 14]. Сложности возникли также с методом, заключающемся в создании нескольких оснований для категоризации членов групп, например, когда к этническому признаку добавляют признак пола, задавая «перекрестные категории» [14; 18]. Дальнейшие исследования показали, что определенные основания категоризации, в частности, по этническому или расовому признаку, обладают наибольшей «выпуклостью» для человека [12]. Поэтому достаточно сложно подобрать альтернативную этнической «выпуклую» категорию для снижения этнических предубеждений.

Во-вторых, этнические предубеждения устойчивы и на более продолжительных периодах времени. Если обратиться к опыту США, то можно увидеть, что в течение XX века серьезно изменилось трудовое законодательство, длительное время внедряется политика десегрегации общества [ibidem]. Однако, как свидетельствуют теории скрытого расизма, этнические предубеждения перешли в скрытые формы и, по-прежнему, направляют поведение человека по отношению к представителям других этнических или расовых групп [17].

Кроме эмпирических данных об особой устойчивости этнических предубеждений не меньшим значением для обоснования специфики этого вида предубеждений обладает такая его характеристика как амбивалентность. Как пример эмпирической фиксации амбивалентности этнического предубеждения можно привести результаты исследования, проведенного нами на материале отношения группы этнического большинства (русских) к группе меньшинства (армянам) [5]. Изначально ставилась цель выявить взаимосвязь между уровнем предубежденности человека к какой-либо этнической группе и гибкостью восприятия человеком данной группы. Но мы обнаружили, что связь не так прямолинейна, как предполагалось. Так, респонденты не проявили предубеждения к меньшинству как к единой группе. Было выявлено достаточно позитивное отношение к армянам - знакомым, соседям и однокурсникам, и, наряду с этим, негативное отношение к ним как к «захватчикам города». Полученные данные позволили сделать вывод, что не корректно говорить о предубеждении к группе этнического меньшинства как к единому целому, когда есть история взаимодействия между группами. В этом случае отношение к представителям этнических меньшинств становится амбивалентным [Там же].

Амбивалентность отношения к этнической группе не позволяет определить предубеждение просто как результат ложного и негибкого обобщения, которое характеризует предубеждение в целом. Тем самым, данные об амбивалентности не позволяют поддерживать утверждение, что этническое предубеждение является целиком негативным феноменом. Это в свою очередь ставит вопрос о выполняемой этническим предубеждением важной функции, которая обуславливает его достаточную устойчивость к методам, направленным на снижение предубеждения. Анализ социально-психологической литературы показывает, что различные авторы высказывали идеи о важности поиска функции предубеждения, в частности этнического. Г. Оллпорт отмечал, что предубеждение существует для того, чтобы объяснять и поддерживать статус группы большинства [10]. Р. Браун, подчеркивал, что, увлекаясь внешней негативностью предубеждения, исследователи упускают сам шанс постановки вопроса о том, чему может служить предубеждение, какова может быть его функция [12]. Однако эти идеи, к сожалению, остались предположением и не были развиты далее.

Феномен границы этнической группы

Рассуждение о специфике этнического предубеждения с необходимостью приводят нас к вопросу о специфике этнической группы, принадлежности к которой и дает возможность возникновения этнических предубеждений. В настоящее время в литературе развивается подход, согласно которому группа является определенной целостностью, которая конструируется членами группы или более широким сообществом [11; 13; 15]. С этой точки зрения, большое значение приобретают характеристики, на основании которых человек считает группу единым целым. Одной из таких характеристик выступает групповая граница.

Групповая граница, о чем свидетельствуют рассуждения психологов и социологов, является необходимым феноменом для существования любой группы. По мнению Ф. Барта «этническая граница канализирует социальную жизнь: ей соответствует подчас довольно сложная организация поведения и социальных отношений» [2, с. 17]. Барт также подчеркнул и один из парадоксов, который связан с феноменом групповых границ, он пишет: «...Выясняется, что границы сохраняются, невзирая на то, что люди их постоянно нарушают» [Там же, с. 10].

Суть этого парадокса заключается в том, что этническая групповая граница является одной из самых жестких, но часто не совпадает с границами других социальных групп (политических, экономических и т.д.), не говоря уже о географических и государственных. Следовательно, этническая групповая граница часто существует вопреки остальным социальным групповым границам.

Указанную избыточную жесткость групповой границы подтверждают и эмпирические исследования. Так, например, в исследованиях Дж.-П. Лайенса и В. Йезербута был обнаружен эффект внутригруппового сверхисключения, по которому человек скорее не включит в свою группу подходящего человека, чем ошибется и включит неподходящего. Он проявляется при неоднозначных условиях распределения в группы, когда человеку самостоятельно необходимо принять решение при наличии скудной информации [12; 14]. Чаще всего это привилегия большинства. Но, как показывает история, меньшинство способно еще более жестко отслеживать границы своей группы, как, например, это делала еврейская общность в Европе [9].

Устойчивое существование этнических групповых границ ставит вопросы о механизмах, обеспечивающих это существование. Многие исследователи подчеркивают особенное восприятие этноса как «невывыбрасываемой» группы. С одной стороны, группы и групповые границы являются общественной необходимостью. Как показывает исторический анализ, по мере усложнения общества оно начинает подразделяться на единицы, составляющие иерархическую структуру, необходимую для управления данным обществом [8]. Но, с другой стороны, пролегание этой границы именно между этническими группами отнюдь не обязательно, но зачастую именно этносы воспринимаются как центральные группы социальной структуры. Возникает вопрос: почему?

Как указывает, Ю. И. Семенов, благодаря наделению этнических групп биологическими чертами, а также благодаря частому восприятию их как групп, произошедших от единого предка, этносы рассматриваются именно как целостные единицы общества [Там же]. То есть для обыденного сознания этническая группа выступает сродни биологической. Этот взгляд многократно критиковался в научной литературе, но не ставится под сомнение для обыденного сознания.

А. А. Налчаджян также отмечает, что «этносы имеют общее биологическое происхождение, или, во всяком случае, все его взрослые, сознательные члены полагают и верят, что произошли от общих предков... При этом, они исходят или из физического сходства, или из сходства традиций, или из того и другого одновременно» [7, с. 17]. Одной из важнейших характеристик связанных в обыденном сознании с «биологичностью» является врожденность, независимость от собственного желания человека. Другими словами, с биологичностью связывают представление об отсутствии свободы выбора группы. Именно это характерно для восприятия этнической группы. Так, В. А. Авксентьев, обсуждая этнический конфликт, указывает, что этничность одна из наиболее ранних форм социальной организации, которая не является предметом свободного выбора [1]. Связь обыденного представления об этносе как биологически заданном и отсутствии свободы выбора выражается в том, что этнос «оказывается группой с нулевым уровнем межгрупповой мобильности», а этничность в обыденном представлении «есть наследуемое качество, и никто не может выбирать этническую группу, к которой хотел бы принадлежать» [9, с. 261]. С другой стороны, большинство современных исследователей подчеркивают, что вопреки обыденному представлению этнос лишь частично представляет собой группу с нулевой мобильностью, поскольку для существенной части людей (метисов, детей мигрантов и т.д.) проблема выбора собственной этничности вполне актуальна.

Относительно обыденных представлений об этносе и этнической принадлежности показательно исследование, проведенное в 12 российских регионах в 1995 г. Респондентов спрашивали о различных аспектах национальной принадлежности. Половина респондентов (выборка составляла 1464 человека) согласилась с утверждением, что «национальность дана человеку от природы или Бога и менять ее нельзя», тогда как утверждение «Человек вправе сам выбирать свою национальность» получило только 9,3% голосов [4].

Таким образом, отсутствие свободы выбора является одной из характерных особенностей обыденных представлений о принадлежности к этнической группе. Эта особенность согласуется с выдвинутым ранее предположением о важности поддержания групповых этнических границ. При этом опора на представление о биологической природе этнической группы далеко не всегда возможна и необходимы другие механизмы поддержания воспринимаемой «закрытости» этнической группы. С нашей точки зрения, таким механизмом могут выступать этнические предубеждения, которые также показывают удивительную устойчивость. В таком случае, фактор отсутствия выбора должен способствовать формированию предубеждения, что и стало предметом нашего эмпирического исследования.

Эмпирическое исследование восприятия границ этнических групп

Центральной гипотезой выступало предположение, что степень свободы выбора и смены группы оказывает влияние на возникновение и выраженность этнического предубеждения. Процедура и легенда эксперимента заключалась в том, что респонденты участвовали в исследовании по созданию виртуальной реальности взаимодействия двух групп. Виртуальная реальность задавалась с помощью презентации на экране монитора, в которой была имитация космического пространства и двух миров, которые по легенде и будут своеобразным образом взаимодействовать. В ходе этой презентации респондент либо выбирал «свою» группу, либо группу ему «назначал» компьютер - этим приемом задавались разные значения фактора «свобода выбора группы». Таким образом, мы получили две экспериментальные группы респондентов. Назовем условно первую группу «свободы выбора», а вторую - «отсутствия выбора».

В качестве контрольной была набрана третья группа респондентов, в инструкции для которых виртуальные группы были названы «народами», а условия принадлежности явно не задавались (респондентам указывалось только, что они «входят» в тот или иной народ). Эта группа получила условное название «группа принадлежности к народу». Выборку составили 59 человек, из них 21 мужчина и 38 женщин, в возрасте от 18 до 45 лет. Средний возраст респондентов - 27 лет. Группы эксперимента уравнивались по полу и возрасту.

После прохождения презентации каждому участнику давалось задание заполнить «контурную карту», которая специально была разработана для данного исследования. Методика «контурная карта» была предназначена для выявления особенностей предубеждения, возникающего в результате экспериментальных условий. Методика была разработана нами на основе исследования, проведенного Т. Г. Стефаненко в рамках проекта «Игра в ООН» [9]. Для нашего исследования мы расположили на контурной карте, аналогичной географическим контурным картам россыпь астероидов, разного размера и очертаний. Респондент видел также трехмерное изображение этой карты на мониторе. Задачей респондента было распределить все имеющиеся астероиды между двумя группами (народами), заштриховав их цветными карандашами. Инструкция была максимально общей и нейтральной и не предлагала участникам каких либо стратегий распределения площади. В исследовании были и другие методики и задания, однако в рамках настоящей работы мы остановимся только на контурных картах.

Далее для каждой карты вычислялось три показателя: площадь территории, отданной своей и чужой группе, мера раздробленности территории и коэффициент смещения территории. Мера раздробленности определялась количеством отдельных астероидов, на которых респондент размещал группы. Коэффициент смещения территории показывал, насколько четко респондент проводил прямую границу между своей и чужой группой. Коэффициент принимал значения от 0 (можно провести практически прямую линию между территориями двух групп) до 2 (когда респондент максимально смешивал территорию, например, разделяя каждый астероид между двумя группами).

В результате статистического анализа данных по площади распределенной территории было получено, что территория, отданная «своей» группе, значительно отличается для экспериментальных групп «свободы выбора» и «отсутствия выбора» ($p=0,001$). Аналогичные результаты в отношении площади территории, отданной «чужой» группе ($p=0,002$). При этом группа «принадлежности к народу» по обоим типам распределенных территорий не имеет значимых различий ни с группой «свободы выбора», ни с группой «отсутствия выбора». Эти результаты говорят о частичном подтверждении выдвинутой гипотезы о том, что степень свободы выбора и смены группы влияет на возникновение и выраженность этнического предубеждения. В пользу подтверждения этого предположения говорит полученная значимость различия между группами «свободы выбора» и «отсутствия выбора», но снижает силу аргументов в пользу подтверждения факта отсутствия значимых различий между группами «принадлежности к народу» и «отсутствия выбора». Группа принадлежности к народу по показателю площади располагается в определенном смысле «посередине» между группами «свободы выбора» и «отсутствия выбора», тогда как в связи с предположением о влиянии фактора отсутствия свободы выбора должна была совпадать с группой «отсутствия выбора».

Анализ результатов внутригрупповых различий по площади территории, отданной «своей» и «чужой» группе, показывает (см. Диаграмму 1), что подобное различие значимо для группы «отсутствия выбора» (с явным предпочтением распределение территории в пользу своей группы). Для группы «свободы выбора» подобное различие не значимо. Для группы «принадлежности к народу» это различие значимо лишь на уровне тенденции ($p=0,73$).

Что касается меры раздробленности, то ни между экспериментальными группами, ни между «своей» и «чужой» группой не было выявлено различий в мере раздробленности территории. Единственным исключением выступает полученное на уровне тенденции ($p=0,059$) различие меры раздробленности территории «чужой» группы при сравнении групп «свободы выбора» и «отсутствия выбора». Сопоставляя эти данные с предыдущими, мы видим, что при отсутствии выбора респонденты значимо меньше отдают территории «чужой» группе, но при этом разделяют ее на такое же количество частей, что и большую территорию «своей» группы. Получается, что «чужая» группа приобретает очень невыгодное территориальное деление: малая и раздробленная территория. Своя же группа получает больше территории, которая менее раздроблена.

Коэффициент смещения территории показывает картину, близкую к распределению территории. Смещение территории респондентами группы «свободы выбора» значимо отличается от группы «отсутствия выбора» ($p=0,005$). Группа «свободы выбора» по этому коэффициенту также значимо отличается от группы «принадлежности к народу» ($p=0,041$), а между группой «отсутствия выбора» и группой «принадлежности к народу» различий нет ($p=0,564$). То есть для групп «отсутствия выбора» и «принадлежности к народу» есть тенденция при распределении территории проводить четкую прямую границу. Для группы свободного выбора тенденция скорее обратная. Соответственно, предполагаемая в гипотезе исследования зависимость наиболее полно подтвердилась именно на материале результатов по коэффициенту смещения территории.

Коротко подытоживая результаты нашего исследования, мы видим, что отсутствие свободы выбора группы является фактором возникновения неравноценного, в определенном смысле предубежденного, отношения к «своей» и «чужой» группе в экспериментальных условиях, что выражается неравном распределении территории, ее дроблении и проведении границы. Переносить наши данные на этнические группы мы можем лишь частично, эффект проявился на уровне тенденции.

Возвращаясь к нашему теоретическому рассуждению, можно заключить, что предубеждение, возникающее при условии «закрытых» групповых границ действительно способно поддерживать данные границы. Однако наш вывод является предварительным и основан на единственном пока эмпирическом исследовании, что требует дальнейшего изучения.

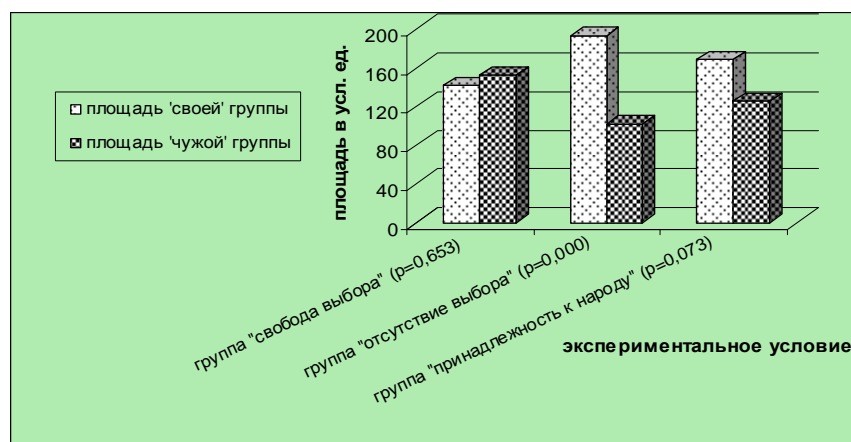


Диаграмма 1. Распределение территории между «своей» и «чужой» группой при разных условиях эксперимента

Список литературы

1. Авксентьев В. А. Этнические конфликты: история и типология // Социологические исследования. 1996. № 12. С. 43-50.
2. Барт Ф. Введение // Этнические группы и социальные границы. Социальная организация культурных различий: сборник статей / под ред. Ф. Барта. М., 2006. С. 9-48.
3. Бонер Г. Установки // Введение в социальную психологию. Европейский подход / под ред. М. Хьюстона, В. Штребе. М., 2004. С. 231-274.
4. Здравомыслов А. Г. Этнополитические процессы и динамика национального самосознания россиян // Социологические исследования. 1996. № 12. С. 23-32.
5. Котова М. В. Дифференциация негативных этнических установок как фактор снижения уровня предубежденности: дипломная работа. М.: МГУ, 2005.
6. Котова М. В. Этническое предубеждение и установка: соотношение понятий // Вестник Государственного университета управления. 2008. № 8. С. 79-80.
7. Налчаджян А. А. Этнопсихология. СПб., 2004.
8. Семенов Ю. И. Философия истории. М., 2003.
9. Стефаненко Т. Г. Этнопсихология. М., 2004.
10. Allport G. W. The nature of prejudice. N.Y., 1958.
11. Brewer M. B., Hong Y-Y., Li Q. Dynamic entitativity. Perceiving groups as actors // The psychology of group perception: perceived variability, entitativity, and essentialism / ed. by V. Yzerbyt, C. M. Judd, O. Corneille. Philadelphia, 2004. P. 25-38.
12. Brown R. Prejudice. Its social psychology. Malden, 2004.
13. Crawford M. T., Sherman S. J., Hamilton D. L. Perceived entitativity, stereotype formation, and the interchangeability of group members // Journal of personality and social psychology. 2002. Vol. 83. No. 5. P. 1076-1094.
14. Crisp R. J., Hewstone M., Rubin M. Does multiple categorization reduce intergroup bias // Personality and social psychology bulletin. 2001. Vol. 27. No. 5. P. 76-89.
15. Dasgupta N., Banaji M. R., Abelson R. P. Group entitativity and group perception: associations between physical features and psychological judgment // Journal of personality and social psychology. 1999. Vol. 77. No. 5. P. 991-1003.
16. Dovidio J. F., Glick P., Rudman L. A. Introduction: reflecting on the nature of prejudice: fifty years after Allport // On the nature of prejudice: fifty years after Allport / ed. by J. F. Dovidio, P. Glick, L. A. Rudman. Oxford, 2005. P. 1-16.
17. Stephan W. G., Stephan C. W. Intergroup relations. Madison, 1996.
18. Stephan W. G., Stephan C. W. Intergroup relations program evaluation // On the nature of prejudice: fifty years after Allport / ed. by J. F. Dovidio, P. Glick, L. A. Rudman. Oxford, 2005. P. 431-446.