

Полянская Екатерина Анатольевна

**ПСИХОЛОГИЧЕСКИЕ И ПСИХОФИЗИОЛОГИЧЕСКИЕ КОРРЕЛЯТЫ АДАПТИВНОСТИ  
СОТРУДНИКОВ ОРГАНИЗАЦИИ**

Адрес статьи: [www.gramota.net/materials/1/2011/6/54.html](http://www.gramota.net/materials/1/2011/6/54.html)

Статья опубликована в авторской редакции и отражает точку зрения автора(ов) по рассматриваемому вопросу.

Источник

**Альманах современной науки и образования**

Тамбов: Грамота, 2011. № 6 (49). С. 156-159. ISSN 1993-5552.

Адрес журнала: [www.gramota.net/editions/1.html](http://www.gramota.net/editions/1.html)

Содержание данного номера журнала: [www.gramota.net/materials/1/2011/6/](http://www.gramota.net/materials/1/2011/6/)

**© Издательство "Грамота"**

Информация о возможности публикации статей в журнале размещена на Интернет сайте издательства: [www.gramota.net](http://www.gramota.net)

Вопросы, связанные с публикациями научных материалов, редакция просит направлять на адрес: [almanac@gramota.net](mailto:almanac@gramota.net)

языковые средства, несущие смысловую нагрузку. Эта работа носит обучающий характер и на завершающем этапе ученик выполняет ее самостоятельно, создавая первый вариант сочинения-описания, который либо проверяет учитель, либо организуется взаимопроверка учащимися друг друга.

Таким образом, в процессе подготовки учащихся к сочинению-описанию учитель на практике раскрывает сущность понятия описания и учит их определенным коммуникативным умениям.

Так, при написании сочинения-описания по картине Н. Н. Дубовского «Море» у учащихся формируются следующие коммуникативные умения (согласно классификации Т. А. Ладыженской):

- четко соблюдать границы темы сочинения;
- находить основную мысль сочинения;
- собирать материал для сочинения;
- систематизировать материал;
- строить композицию сочинения;
- грамотно выражать свои мысли;
- редактировать написанное [2, с. 13-16].

Независимо от того, что описывают учащиеся, для сочинения-описания характерна эмоциональность, образность, авторская индивидуальность, отсутствие стандарта. Данные черты стиля определяют отбор языковых средств и способ изложения. Так, при написании сочинения-описания по картине Н. Н. Дубовского «Море» учащиеся используют различные изобразительно-выразительные средства языка (розовое, пушистое, лазурное небо; песчаный, зеленый берег; спокойное, теплое, голубое, манящее, очаровывающее море; выглянет солнце из-за облаков; словно капельки росы; как слезы ребенка и т.д.). При работе над композицией сочинения-описания учащиеся следуют традиционной для таких сочинений схеме: вступление (сведения о художнике, об описываемой картине) - основное содержание (подробное описание элементов картины) - заключение (собственное впечатление от описываемой картины).

Таким образом, обучение сочинению-описанию по-прежнему остается одной из актуальных проблем методики преподавания русского языка. Работа над данным видом сочинений должна проводиться длительно и целенаправленно, параллельно с изучением теоретических сведений об описании как функционально-смысловом типе речи и работой над грамматическим оформлением сочинений учащихся. Сочинение, сочинение-описание в частности, выступает одним из основных видов работы по развитию речи. Следовательно, только систематическая грамматико-стилистическая работа над описанием как функционально-смысловым типом речи позволит формировать у учащихся определенные коммуникативные умения и навыки, что, в свою очередь, является основой для формирования коммуникативной компетенции учащихся.

#### Список литературы

1. **Арефьева С. А.** Синтактико-стилистическая подготовка учащихся к сочинениям разных типов: монография. М.: Прометей, 1998. С. 71.
2. **Ладыженская Т. А.** Система обучения сочинениям на уроках русского языка (IV-VIII классы). М., 1978. С. 13-16.

УДК 612.821

*Екатерина Анатольевна Полянская*  
*Южный федеральный университет*

#### ПСИХОЛОГИЧЕСКИЕ И ПСИХОФИЗИОЛОГИЧЕСКИЕ КОРРЕЛЯТЫ АДАПТИВНОСТИ СОТРУДНИКОВ ОРГАНИЗАЦИЙ<sup>©</sup>

Важнейшие задачи, встающих при формировании кадрового состава предприятия - адаптация и закрепление новых сотрудников [1; 2; 6]. Знание психологических и психофизиологических механизмов этого процесса необходимо для грамотного построения системы адаптации сотрудников. В литературе описан целый ряд свойств личности, являющихся показателями адаптивности [4; 6]. С другой стороны, ряд исследований свидетельствуют о важной роли межполушарной функциональной асимметрии в механизме адаптации [3; 7].

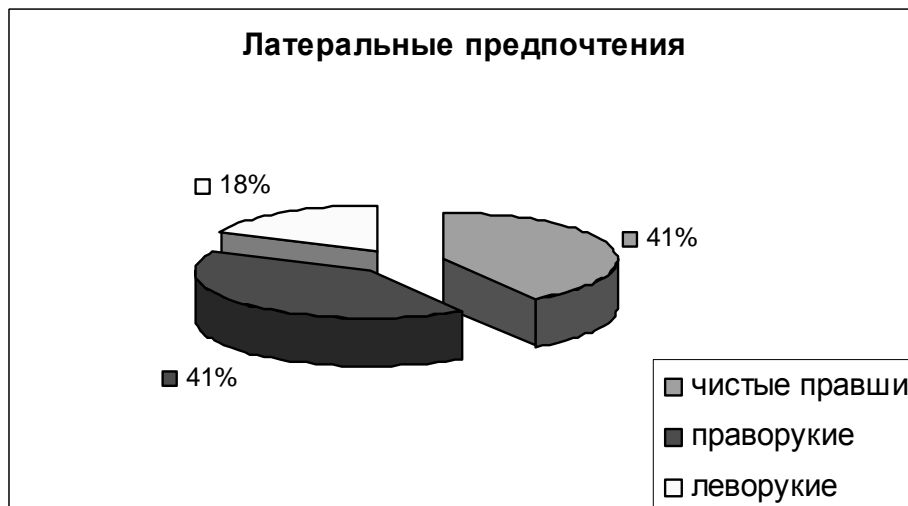
Объектом настоящего исследования стали сотрудники организации ОАО «Нефтегазгеотерм» (17 человек). Данное исследование является пилотным и проводилось с целью выявления особенностей адаптивности у лиц с различным профилем латеральности и её взаимосвязи с показателями мотивации и личностными особенностями.

Мотивационный компонент изучался с помощью мотивационных опросников Т. Элиаса и Марлоу-Крауна. Показатели профиля латеральности - с помощью опросника Аннет. Использовались также *Hand-тест* Вагнера и 16-факторный личностный опросник Р. Кэттелла. Адаптивность исследовалась методом экспертной оценки по трём показателям, каждый из которых оценивается по 10-балльной шкале:

- успешность вхождения в коллектив;
- степень освоения профессионального поля;
- степень принятия организационной культуры.

Результаты подверглись математико-статистической обработке.

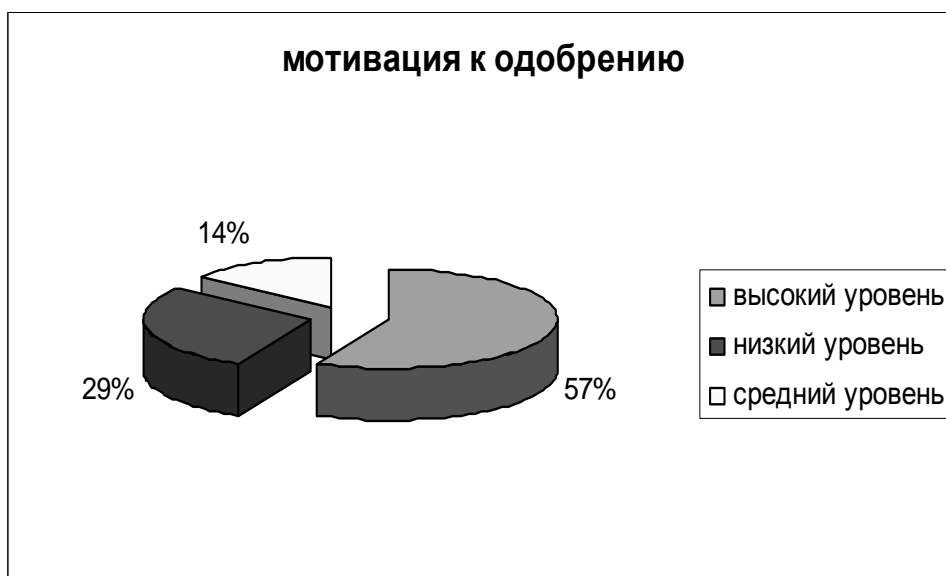
По результатам исследования профиля латеральности среди испытуемых было выделено три группы. Это так называемые «чистые правши», «праворукие», «леворукие». 41% составили чистые правши, в профиле латеральности которых содержатся значения, соответствующие правому глазу, ноге и руке (ППП). Аналогичным по процентному содержанию является группа праворуких - 41% с ведущим левым полушарием. 18% составила группа леворуких с доминантным правым полушарием. В дальнейшем мы описали особенности мотивации и личностный профиль по каждой группе.

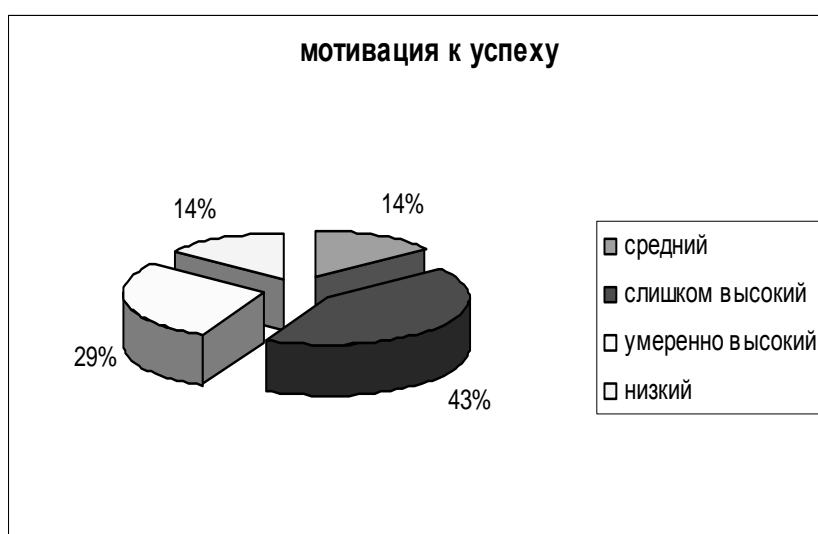


Характеризуя мотивационную сферу группы «чистых правшей», можно отметить, что эти люди ориентированы на успех и достижение высоких целей, однако у них присутствует страх неудач и высока зависимость от общественного мнения и социальных норм. Они предпочитают малый или, наоборот, чрезмерно большой риск, где неудача не угрожает престижу.

Исследование личностных особенностей данной группы с помощью 16-ти факторного опросника Р. Кеттелла продемонстрировало преобладание таких черт, как прямолинейность, уверенность в себе и некоторая наивность, непосредственность поведения. Согласно экспертной оценке, сотрудники данной группы хорошо вошли в коллектив, освоили профессиональное поле и довольно успешно приняли правила и нормы предприятия.

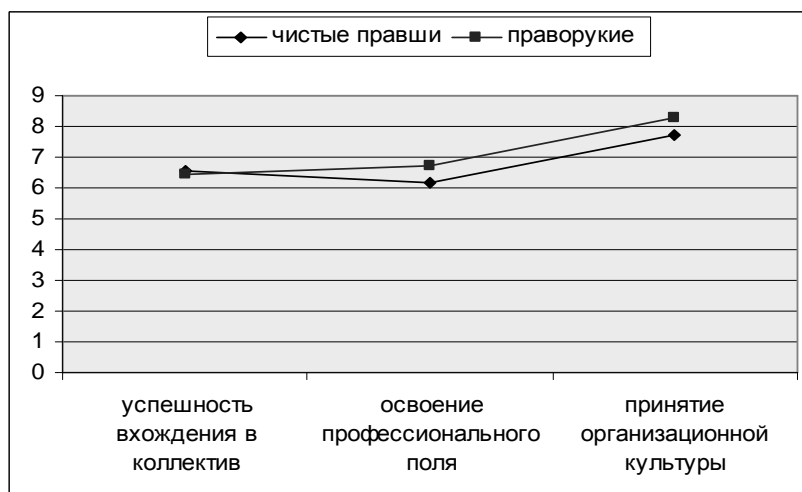
Свои особенности имеет и группа «леворукие». Они рассудительны и практичны, способны к сотрудничеству, но вместе с тем неуверенны в себе, непостоянны, обладают конфликтностью представлений о себе. К сожалению, ввиду малочисленности данной группы (3 человека) сложно говорить о валидности показателей.

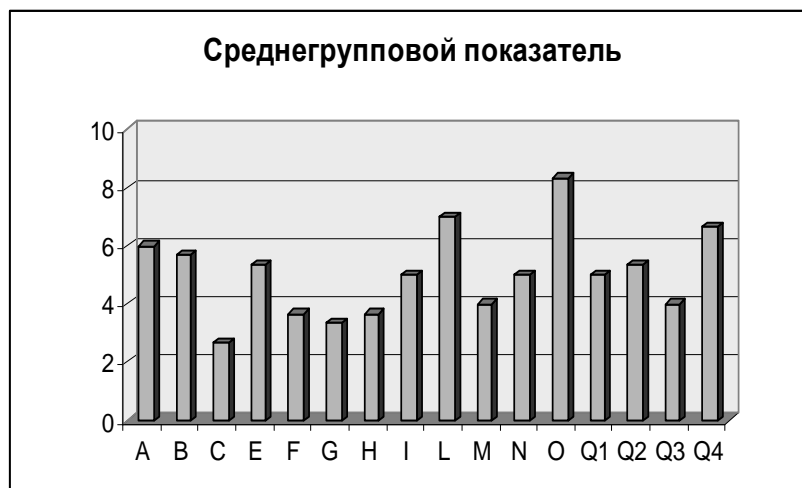




Подведя итог, можно сказать, что успешность адаптации зависит от таких черт личности, как ответственность, способность к эмпатии и пониманию других, терпимость и уживчивость, практичность, уверенность в себе, дипломатичность, радикальность взглядов и конформизм, а также высокая нормативность поведения. Также можно сказать, что человеку, ориентированному на успех важно осознавать себя соответствующим социальным нормам. Подобные черты характера наиболее ярко продемонстрировали представители с доминантным левым полушарием.

Дальнейшее исследование коррелятов адаптивности углубит наше знание о механизмах адаптации, что позволит предприятиям разрабатывать адекватные критерии подбора персонала и эффективные системы вхождения в должность.





*Список литературы*

1. **Волина В. А.** Методы адаптации персонала // Управление персоналом. 1998. № 13. С. 46.
2. **Кибанов А. Я.** Управление персоналом организации. М.: ИНФРА-М, 2003. С. 359.
3. **Леутин В. П., Николаева Е. И.** Психофизиологические механизмы адаптации и функциональная асимметрия мозга. Новосибирск: Наука (СО), 1988. 192 с.
4. **Чепусов А.** Адаптация на новом месте работы // Работа сейчас. 2002. № 28.
5. <http://cerebral-asymmetry.narod.ru/Leutin.htm>
6. <http://enbv.narod.ru/text/Econom/maslov/str/10.html>
7. <http://www.den-za-dnem.ru/page.php?article=382>

УДК 37.048.45

*Юлия Анатольевна Сардушкина*

*Поволжская государственная социально-гуманитарная академия*

**ПАРТНЁРСТВО ВУЗА И ШКОЛЫ КАК ВОЗМОЖНЫЙ ПУТЬ ПОВЫШЕНИЯ ЭФФЕКТИВНОСТИ ПРОФОРИЕНТАЦИОННОЙ РАБОТЫ СРЕДИ УЧАЩИХСЯ СТАРШИХ КЛАССОВ<sup>©</sup>**

Вопрос «Кем быть?» - это один из главных вопросов для каждого молодого человека. От ответа на него зависят многие решения, принимаемые им по поводу направления развития дальнейшей жизни. Как правило, осознанная ориентация на своё будущее социальное положение (выбор социально-профессионального статуса), а также осмысленные способы его достижения, происходит у учащихся в старшей школе [6].

Но, поскольку именно в этом возрасте типичными для человека являются внутренняя противоречивость, неопределенность уровня притязаний, склонность принимать крайние позиции и точки зрения, то и в ситуации с выбором профессии у учащихся возникает ряд сложностей. Эти сложности - многоплановы. Часть из них связана с неглубоким знанием мира профессий, с непониманием подростками своих возможностей и способностей, ожиданиями родителей, ориентацией на нормы и ценности, существующие в классе, в котором учится молодой человек и т.д. Те динамичные изменения, которые происходят в настоящее время на рынке труда, также не позволяют подростку самостоятельно адекватно оценить возможности и последствия своего профессионального выбора. Таким образом, чтобы совершить выбор профессии, нужно этот выбор уметь делать и учащимся старших классов необходима помощь, направленная на развитие этого умения.

Способствовать решению данной проблемы может «...система научно обоснованных мероприятий, направленных на подготовку молодёжи к выбору профессии с учётом особенностей личности и социально-экономической ситуации на рынке труда» [3], по-другому - профориентация. Профориентация включает в себя такие направления работы, как профессиональное просвещение, профессиональное консультирование, психологическая поддержка учащихся. Работа по этим направлениям проводится в областных или городских центрах профессиональной ориентации, в различных кружках и секциях, дающих возможность учащимся развить свои способности, приобрести дополнительные умения и навыки. Но более лучшие условия для плановой, системной профориентационной работы возможно создать на базе школы. И так как, на сегодняшний