

Полувешкина Ирина Викторовна

ОСОБЕННОСТИ ОБЩЕЙ ИНВАЛИДНОСТИ ВЗРОСЛОГО СЕЛЬСКОГО НАСЕЛЕНИЯ ОМСКОЙ ОБЛАСТИ В 2006-2010 ГГ.

В статье дан анализ общей инвалидности взрослого сельского населения Омской области с учетом возраста и тяжести инвалидности в динамике за пять лет. Полученные данные представляют собой важную информационную базу, которую с учетом демографического состава населения следует использовать при организации медицинской и медико-социальной помощи в регионе.

Адрес статьи: www.gramota.net/materials/1/2012/9/49.html

Статья опубликована в авторской редакции и отражает точку зрения автора(ов) по рассматриваемому вопросу.

Источник

Альманах современной науки и образования

Тамбов: Грамота, 2012. № 9 (64). С. 171-173. ISSN 1993-5552.

Адрес журнала: www.gramota.net/editions/1.html

Содержание данного номера журнала: www.gramota.net/materials/1/2012/9/

© Издательство "Грамота"

Информация о возможности публикации статей в журнале размещена на Интернет сайте издательства: www.gramota.net

Вопросы, связанные с публикациями научных материалов, редакция просит направлять на адрес: almanac@gramota.net

УДК 614.2-084(571.13)+364.04:331.053+63

Медицинские науки

В статье дан анализ общей инвалидности взрослого сельского населения Омской области с учетом возраста и тяжести инвалидности в динамике за пять лет. Полученные данные представляют собой важную информационную базу, которую с учетом демографического состава населения следует использовать при организации медицинской и медико-социальной помощи в регионе.

Ключевые слова и фразы: общая инвалидность; уровень; структура; группа; возраст.

Ирина Викторовна Полувешкина

*Главное бюро медико-социальной экспертизы по Омской области
tre22@mail.ru*

ОСОБЕННОСТИ ОБЩЕЙ ИНВАЛИДНОСТИ ВЗРОСЛОГО СЕЛЬСКОГО НАСЕЛЕНИЯ ОМСКОЙ ОБЛАСТИ В 2006-2010 ГГ. ©

Анализ общей инвалидности проведен на основании актов освидетельствования. Общая инвалидность включает число всех инвалидов по обращаемости в бюро медико-социальной экспертизы: впервые признанных инвалидами (ВПИ) и повторно признанных инвалидами (ППИ) среди сельского взрослого населения Омской области. За пятилетний период общее число инвалидов среди сельского взрослого населения неуклонно снижалось от 23175 человек в 2006 г. до 14069 человек в 2010 г., с максимальным темпом убыли в 2009 г. -16,4%; среднееголетний темп убыли составил -11,7%. Общий уровень инвалидности также характеризуется тенденцией к снижению от 318,3±2,06 в 2006 г. до 214,3±1,78 в 2010 г., в среднем составив 264,9±1,89 на 10 тыс. взрослого населения. Среднееголетний темп убыли составил -9,3%, что ниже темпа убыли по региону (Табл. 1). За исследуемый период по Омской области в целом отмечается снижение общего числа инвалидов от 48194 человек в 2006 г. до 30984 человек в 2010 г. с максимальным темпом убыли -15,1% в 2009 г. (34088 человек), в среднем темп убыли составил -10,4%.

Удельный вес инвалидов взрослого сельского населения в общем контингенте инвалидов в 2006-2010 гг. регистрировался на уровне 48,1-45,4% соответственно, со снижением показателя в 2010 г. до 45,4% и увеличением до 48,7% в 2007 г., составив в среднем 47,9%.

Табл. 1. Динамика общей инвалидности взрослого сельского населения Омской области в 2006-2010 гг. (абс. число, % на 10 тыс. человек населения, $M \pm m$)

Год	Общее число всех ВПИ+ППИ		Общий уровень инвалидности	
	Абс.	Темп роста/убыли, %	Абс.	Темп роста/убыли, %
2006	23175		23175	
2007	21464	-7,4	21464	-7,4
2008	19508	-9,1	19508	-9,1
2009	16299	-16,4	16299	-16,4
2010	14069	-13,7	14069	-13,7
Среднееголетнее значение	18903	-11,7	18903	-11,7

В структуре общей инвалидности взрослого сельского населения с учетом возраста в 2006-2010 гг. наблюдается преобладание инвалидов второй возрастной категории (мужчины 45-59 лет, женщины 45-54 лет). Удельный вес их составлял в 2006 г. 44,3%, в последующие годы - снижение до 43,4% в 2007 г. (-2,0%), до 40,9% в 2008 г. (-5,8%), до 38,7% в 2009 г. (-5,4%). Среднееголетний показатель удельного веса инвалидов среднего возраста составил -41,7%.

Удельный вес инвалидов молодого возраста (до 44 лет) характеризуется тенденцией к снижению, от 32,9% в 2006 г. до 27,9% в 2007 г. (темп убыли -15,2%). В 2008 г. незначительный рост до 28,3% (темп роста +1,4%). И вновь отмечается снижение удельного веса инвалидов молодого возраста до 26,8% в 2009 г. (-5,3%) и до 21,5% в 2010 г. (-19,8%). Среднееголетний показатель удельного веса инвалидов молодого возраста составил -28,1%.

Удельный вес инвалидов пенсионного возраста характеризуется значительным ростом, от 22,8% в 2006 г. до 28,7% в 2007 г. (темп роста +7,3%). В 2008 г. рост до 30,8% (темп роста +12,0%), отмечается дальнейший рост удельного веса инвалидов пенсионного возраста до 34,5% в 2009 г. (+12,0%) и до 39,1% в 2010 г. (+13,3%). Среднееголетний показатель удельного веса инвалидов пенсионного возраста составил -30,2%.

Среди лиц молодого возраста уровень общей инвалидности имел аналогичную тенденцию к снижению от 104,6±1,19 в 2006 г. до 46,0±0,83 в 2010 г., с максимальным темпом убыли в 2010 г. -24,2%. Среднееголетний

показатель равен $74,0 \pm 1,01$ на 10 тыс. взрослого населения, среднемноголетний темп убыли $-55,8\%$, что превышает аналогичный показатель среди всех возрастных групп (Табл. 2).

Уровень общей инвалидности среди лиц средней возрастной группы преобладает по сравнению с другими возрастными группами. Отмечается его снижение от $141,1 \pm 1,38$ в 2006 г. до $84,5 \pm 1,08$ в 2010 г. Максимальный темп убыли $-20,5\%$ в 2009 г. Среднемноголетний показатель равен $110,4 \pm 1,31$ на 10 тыс. взрослого населения. Среднемноголетний темп убыли $-40,1\%$.

Табл. 2. Динамика уровня общей инвалидности взрослого сельского населения Омской области с учетом возраста в 2006-2010 гг. (на 10 тыс. взрослого населения, $M \pm m$)

Год	Всего		Молодой возраст (18-44 года)		Средний возраст (ж. 45-54 года, м. 45-59 лет)		Пенсионный возраст	
	Уровень	Темп роста/убыли, %	Уровень	Темп роста/убыли, %	Уровень	Темп роста/убыли, %	Уровень	Темп роста/убыли, %
2006	$318,3 \pm 2,06$	-	$104,6 \pm 1,19$	-	$141,1 \pm 1,38$	-	$72,6 \pm 0,99$	-
2007	$295,9 \pm 1,99$	-7,0	$82,8 \pm 1,06$	-20,8	$128,4 \pm 1,32$	-9,0	$84,7 \pm 1,07$	16,6
2008	$269,7 \pm 1,90$	-8,9	$76,4 \pm 1,02$	-7,7	$110,2 \pm 1,23$	-14,2	$83,1 \pm 1,07$	-1,9
2009	$226,3 \pm 1,75$	-16,1	$60,7 \pm 0,91$	-20,5	$87,6 \pm 1,10$	-20,5	$77,9 \pm 1,03$	-6,3
2010	$214,3 \pm 1,78$	-5,3	$46,0 \pm 0,83$	-24,2	$84,5 \pm 1,08$	-3,5	$83,9 \pm 1,13$	7,7
Средне-много-летнее значение	$264,9 \pm 1,89$	-	$74,0 \pm 1,01$	-	$110,4 \pm 1,31$	-	$80,5 \pm 1,04$	-

Уровень общей инвалидности среди лиц пенсионного возраста в 2006 г. был ниже, чем в других возрастных группах и составлял $72,6 \pm 0,99$. Однако в дальнейшем отмечался рост общей инвалидности в этой возрастной группе от $84,7 \pm 1,07$ в 2007 г. до $83,9 \pm 1,13$ в 2010 г. Среднемноголетний показатель уровня составил $80,5 \pm 1,04$ на 10 тыс. взрослого населения. Среднемноголетний темп роста $+15,6\%$.

При изучении структуры общей инвалидности с учетом групп инвалидности в 2006-2010 гг. (Рис. 1) выявлено, что удельный вес I группы незначительный и в 2006-2009 гг. и имел колебания в пределах от $4,1\%$ в 2006 г. до $5,6\%$ в 2009 г. (темп роста $+36,6\%$). В 2010 г. резкое изменение показателя с темпом роста $+112,5\%$. Среднемноголетний удельный вес инвалидности I группы составил $5,6\%$. Отмечается снижение удельного веса инвалидов II группы от $46,3\%$ в 2006 г. до $34,4\%$ в 2010 г. (темп убыли $-25,7\%$), составив в среднем $-42,8\%$. Удельный вес инвалидов III группы в 2006 г. составлял $49,6\%$. В дальнейшем регистрировался рост удельного веса инвалидов данной группы до $51,0\%$ ($+2,8\%$) в 2007 г. до $52,9\%$ ($+3,7\%$) в 2008 г. В 2009 г. отмечалось снижение удельного веса до $51,5\%$ ($-2,6\%$), в 2010 г. рост до $53,7\%$ ($+4,3\%$). В среднем удельный вес инвалидов III группы составил $51,6\%$.

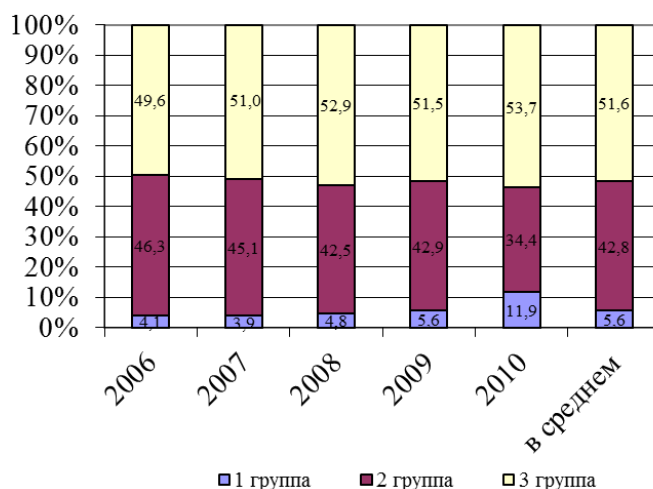


Рис. 1. Структура общей инвалидности взрослого сельского населения Омской области по группам инвалидности в 2006-2010 гг. (%)

Рассчитан уровень общей инвалидности по группам. Отмечается снижение уровня общей инвалидности I группы с $13,1$ в 2006 г. до $11,5$ в 2007 г. - минимальный показатель; в 2010 г. рост до $25,5$.

Среднегодовой показатель равен 15,1 на 10 тыс. взрослого населения. Уровень инвалидности II группы в 2006 г. составил 147,3, в дальнейшем отмечается снижение до 73,7 в 2010 г. (темпы убывания -50,0%). Среднегодовой показатель равен 112,8 на 10 тыс. взрослого населения. Уровень инвалидности III группы в 2006-2010 гг. имел колебания от 157,8 до 115,2 (темпы убывания -26,9%), составив в среднем 138,4 на 10 тыс. взрослого населения (Рис. 2).

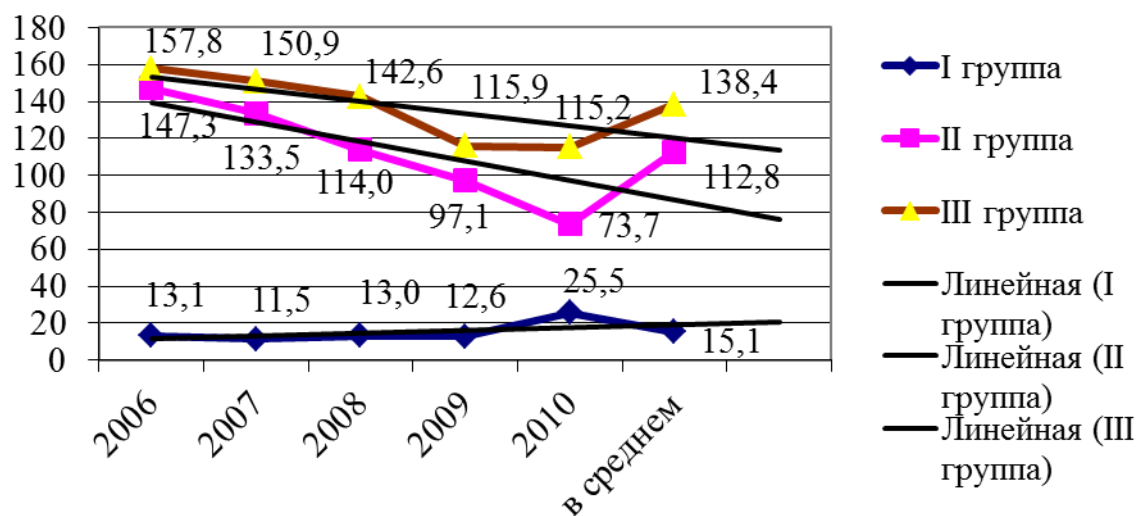


Рис.2. Динамика уровня общей инвалидности взрослого сельского населения Омской области в 2006-2010 гг. с учетом группы инвалидности (на 10 тыс. взрослого населения)

Таким образом, общая инвалидность взрослого сельского населения по обращаемости в бюро медико-социальной экспертизы Омской области имеет следующие особенности:

- формируется за счет повторно признанных инвалидами;
- в структуре по возрасту преобладают инвалиды среднего возраста;
- уровень инвалидности самый высокий у лиц среднего возраста;
- в структуре по группам преобладает III группа;
- уровень наиболее высокий у инвалидов III группы.

УДК 947.083.4

Исторические науки и археология

Боевая деятельность 2-й Тихоокеанской эскадры с самого начала ее формирования стала широко освещаться в прессе. В данной статье на основе анализа материалов периодической печати дается анализ основных тем, затрагиваемых российской печатью при освещении похода и боевой деятельности эскадры З. П. Рожественского.

Ключевые слова и фразы: 2-я Тихоокеанская эскадра; военные действия; пресса; русско-японская война 1904-1905 гг.; Цусимское сражение.

Сергей Викторович Пышнограев

Кафедра истории России

Воронежский государственный педагогический университет

s.pyshnograev@mail.ru

ПОХОД 2-Й ТИХООКЕАНСКОЙ ЭСКАДРЫ В РОССИЙСКОЙ ПРЕССЕ®

В военное время пресса имеет две основные задачи - освещение событий на театре военных действий и формирование общественного мнения по отношению к войне. Поддержка патриотических настроений является неотъемлемой функцией периодической печати в ходе войны. Не стала исключением и русско-японская война 1904-1905 гг.

Интерес ко 2-й Тихоокеанской эскадре возник в периодике с началом ее формирования. Единственным журналистом, назначенным на эскадру З. П. Рожественского, стал представитель Санкт-Петербургского телеграфного агентства Б. П. Шатохин. Однако он не смог отправиться с эскадрой по состоянию здоровья, и