

Некрасов Руслан Валерьевич

**ОСОБЕННОСТИ КОНСТРУКЦИИ И ДЕКОРАТИВНОГО УБРАНСТВА ПРЯЛОК КОМИ-ЗЫРЯН  
КОНЦА XIX – НАЧАЛА XX В**

Задача возрождения, сохранения и популяризации народных традиций является проблемой нашего времени, поэтому обращение к феномену прялки как части традиционной народной культуры имеет особую актуальность. В статье рассматриваются общая конструктивная, объемно-пластическая, художественно-эстетическая характеристики прялок Коми края. Определяются возможные критерии их систематизации. Намечаются ареальные тенденции в распространении отдельных признаков.

Адрес статьи: [www.gramota.net/materials/3/2013/1-2/32.html](http://www.gramota.net/materials/3/2013/1-2/32.html)

Источник

**Исторические, философские, политические и юридические науки, культурология и  
искусствоведение. Вопросы теории и практики**

Тамбов: Грамота, 2013. № 1 (27): в 2-х ч. Ч. II. С. 138-144. ISSN 1997-292X.

Адрес журнала: [www.gramota.net/editions/3.html](http://www.gramota.net/editions/3.html)

Содержание данного номера журнала: [www.gramota.net/materials/3/2013/1-2/](http://www.gramota.net/materials/3/2013/1-2/)

**© Издательство "Грамота"**

Информация о возможности публикации статей в журнале размещена на Интернет сайте издательства: [www.gramota.net](http://www.gramota.net)

Вопросы, связанные с публикациями научных материалов, редакция просит направлять на адрес: [voprosy\\_hist@gramota.net](mailto:voprosy_hist@gramota.net)

**QUESTION OF GERMAN COLONIZATION  
OF RUSSIA IN NATIONAL SOCIAL AND POLITICAL ESSAYS  
OF THE END OF THE XIX<sup>TH</sup> – THE BEGINNING OF THE XX<sup>TH</sup> CENTURY**

**Nataliya Vladimirovna Morozova**, Ph. D. in History  
*Department of Classical Sciences  
Branch "Vzlet" of Moscow Aviation Institute in Akhtubinsk  
nataly-tarunina@mail.ru*

**Tat'yana Pavlovna Nazarova**, Ph. D. in History  
*Department of Philosophy, History and Political Science  
Volgograd State Agricultural University  
hist\_tatyana@mail.ru*

The authors consider the widely discussed in the national pre-revolutionary social and political essays question of the "peaceful conquest" of Russia by the German colonists, by the example of the publications of the end of the XIX<sup>th</sup> – the beginning of the XX<sup>th</sup> century show the process of "enemy image" formation in social-political thought in Russia, and come to the conclusion that the growth of anti-German attitudes, which appeared long before the First World War, was largely caused by the desire of reaction-minded public figures to transfer the discussion of problems in agricultural sector into the national mainstream.

*Key words and phrases:* Russian Germans; Russian social and political essays; Mennonites; "German question"; German colonization.

УДК 7.031.4

**Искусствоведение**

*Задача возрождения, сохранения и популяризации народных традиций является проблемой нашего времени, поэтому обращение к феномену прялки как части традиционной народной культуры имеет особую актуальность. В статье рассматриваются общая конструктивная, объемно-пластическая, художественно-эстетическая характеристики прялок Коми края. Определяются возможные критерии их систематизации. Намечаются ареальные тенденции в распространении отдельных признаков.*

*Ключевые слова и фразы:* прялка; конструкция; традиционная техника декорирования; орнамент; типология; систематизация.

**Руслан Валерьевич Некрасов**

*Кафедра дизайна*

*Сыктывкарский государственный университет  
kebrarus78@yandex.ru*

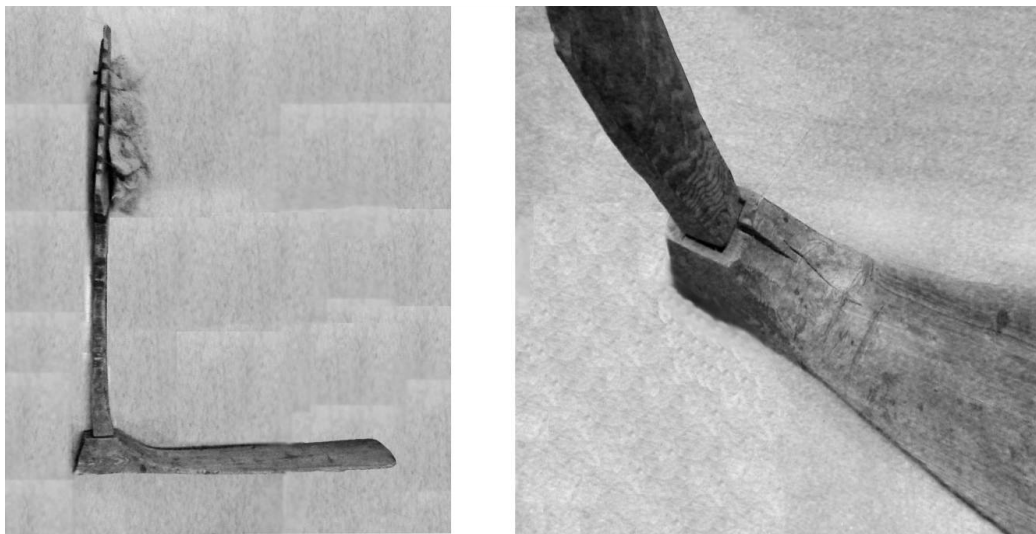
**ОСОБЕННОСТИ КОНСТРУКЦИИ И ДЕКОРАТИВНОГО УБРАНСТВА  
ПРЯЛОК КОМИ-ЗЫРЯН КОНЦА XIX – НАЧАЛА XX В. ©**

В богатейшем наследии народа Коми края особое место занимают произведения народного искусства, имеющие дуальный характер, то есть вещи, наделенные определенными утилитарными функциями и в то же время хранящие в себе сакральные, знаковые смыслы, играющие обрядовые роли. Центральной фигурой среди таких вещей является прялка, отражающая мифологические представления этноса, его систему религиозных верований, художественно-эстетические традиции, выражающая незримые связи между человеком и природой.

На сегодняшний день накоплен значительный материал по изучению декоративно-прикладного искусства коми-зырян. Не обошли исследователи вниманием и прялку. Изучение прялок ведется искусствоведами и этнографами и включает три направления: конструкция, форма и техника декорирования. Семиотические гипотезы и выводы искусствоведов и этнографов в русле таких направлений обобщают содержательную составляющую явления в целом. Проблемы типологии прялок на территории Коми края, вопросы техники и стилистики их декорирования освещали такие видные исследователи народного искусства, как Л. С. Грибова, Н. В. Тарановская, И. М. Уткина. В итоге на основе многочисленных этнографических экспедиций и научных изысканий в 2009 году вышел в свет альбом «Прялки коми (зырян): из собрания Национального музея Республики Коми», поддержанный фондом Президента Российской Федерации. Автором текста «О чем рассказывают прялки?» и составителем альбома является И. М. Уткина [4]. Настоящий обзор дает возможность расширить представление об эстетической, функциональной и обрядовой роли прялок, бытовавших на территории Коми края во второй половине XIX – начале XX в.

Кроме научных изданий, основой для данного исследования послужила коллекция прялок Национального музея Республики Коми. В настоящее время в состав собрания входит более 200 прялок. География поступлений охватывает всю территорию Республики Коми. Датировка прялок лежит во временном промежутке длительностью около 100 лет (XIX–XX вв.), который включает как время широкого бытования прялок, так и период угасания традиции. Одним из достоинств коллекции является то, что она содержит не только выдающиеся образцы народного искусства, но и «рядовые» прялки, широко бытовавшие в отдельных местностях. Коллекция сопровождается информацией, накопленной в виде полевых записей, документальных данных и «легенд» о конкретных предметах. В качестве дополнительного материала использовались коллекции Музея археологии и этнографии Сыктывкарского государственного университета (СыктГУ) (Фонд этнографии. Коллекция № 2 (э). Прялки. Ткачество (прялки и материалы полевых экспедиций)); Музея истории и просвещения Коми края СыктГУ (Фонд этнографии); Музея истории и культуры Сысольского района с. Визинга (Фонд этнографии); Историко-этнографического музея села Усть-Вымь.

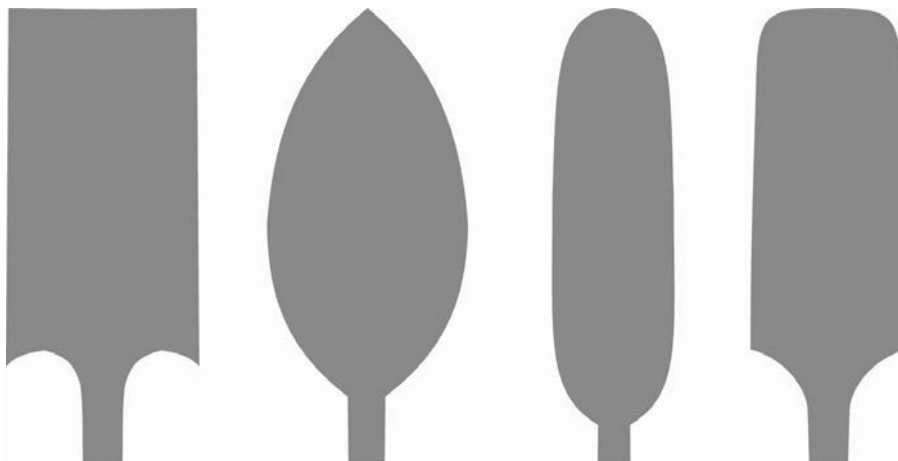
Необходимо начать с вопроса конструкции прялки и терминологии. Анализ источников позволяет сделать вывод о том, что во всем Коми крае бытовала корневая прялка (коми название – вужысь вѳѳм печкан). Остов прялки несложен. Деревянная ручная прялка состоит из трех главных частей: лопасти (лоп), куда привязывается кудель (вурун), ножки (кок), поддерживающей лопасть, и донца (пыдѳс) – место, где сидит пряха. Такие прялки-монолиты вырубались из цельного дерева березы, ели, сосны с корнями: лопасть и ножку вырезали из ствола (пучер), донце – из корневища (вуж), расположенного перпендикулярно стволу. Лопасть и ножка формировали вертикальную часть конструкции, а донце – горизонтальную. Для сравнения можно отметить, что цельные прялки, бытовавшие в северных русских губерниях, называли коренухами, корневухами, чаще копылками. Название «копыл» относится, собственно, к дереву с корнем, вследствие этого такой тип прялок искусствоведы называли копыльные. Гораздо реже встречаются составные, в основном, это – детские прялки. Как правило, такую прялку делал отец дочке. Конструкция состояла из вертикальной части – стоячка (лопасть с ножкой), который крепился, втыкался в глубокое «гнездо» выступающей головки донца (Рис. 1).



*Рис. 1. Детская прялка. Музей истории и культуры Сысольского района с. Визинга (Фонд этнографии) (слева профиль, справа фрагмент крепления стоячка с донцем). Фото автора. 2011 г.*

Форма ножек коми копыльных прялок чаще прямая, четырехгранная, в сечении представляет прямоугольник, реже – квадрат. Форма лопасти неоднородна. По признаку формы лопасти можно выделить несколько типов, среди которых основную массу составляют прялки с лопатообразной лопастью (зыр нога), по общей конфигурации чем-то напоминающие вологодский и архангельско-вологодский тип, также можно встретить лопасти, геометрические очертания которых напоминают форму листа (кор сяма), удлиненного овала (ножѳдѳм нога) и весла (пельс нога) (Рис. 2).

На всех типах прялок, на ребрах их лопасти, по симметричному принципу, в определенном количестве располагаются треугольные засечки. В них фиксировалась веревка, при помощи которой закреплялась кудель на вертикальной плоскости лопасти, поэтому такие засечки на прялках играли больше функциональную роль, нежели эстетическую. На лопастях прялок в верхней правой или левой стороне можно встретить сквозное круглое, реже – квадратное отверстие. В такие отверстия, видимо, продевался один конец закрепляющей кудель веревки, с последующей привязкой к лопасти. Заметим, что конструкция прялок, бытовавших на территории Коми края, типична для прялок более широкого региона – Севера Европейской части России. В научной практике, в том числе музейной, для обозначения конструктивных частей прялки чаще всего применяются термины «лопасть», «ножка», «пята», «донце», «стойка». Они же в качестве основных будут использоваться и в данной работе.



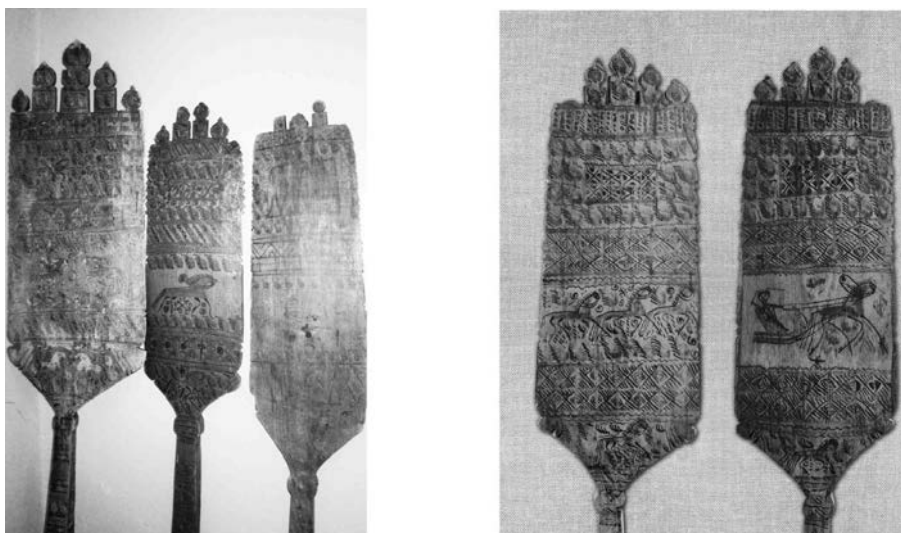
*Рис. 2. Типы форм лопасти (слева направо): лопатообразная; листообразная; удлиненный овал; веслообразная*

Затрагивая художественно-эстетический аспект, нужно сказать, что региональные особенности прялок складывались как под воздействием творчества соседних народов, особенно в приграничных ареалах, так и на почве местных традиций. Конструкция приобретала художественную образность благодаря тому, что в каждой местности формировался свой силуэт прялки, особые пропорции ее частей, свое соотношение формы и декоративного убранства, будь то резьба, раскраска или живопись. Картографирование результатов показало, что каждый из пропорциональных типов занимает свою географическую нишу.

Самую большую территорию бытования занимает расписная прялка мезенского типа. Ареал мезенской росписи, средоточием которой является с. Палащелье Архангельской губернии, весьма обширен. Кроме бассейна Мезени с Вашкой, он включает на западе районы Пинги и нижнего течения Северной Двины до Онежского полуострова, а на востоке — бассейны Ижмы и Печоры.

По внешним очертаниям мезенская прялка имеет довольно большую прямоугольную лопасть, заметно суживающуюся кверху, с навершием из нескольких резных фигурок – главок, уменьшающихся от центра к краям. Количество главок колебалось от трех до пяти, семи, преимущественно их было пять (Рис. 3). На прялках с обеих сторон лопасти по симметричному принципу в большом количестве вырезаны треугольные засечки, фиксирующие веревку для закрепления кудели. Переход от лопасти к ножке совершается по простейшей кривой линии. Ножка имеет вид четырехгранного столбика без всяких фигурных вырезов.

Главной же особенностью таких прялок стал декор, выразившийся в характерных чертах росписи, в редких случаях соседствовавшей с резьбой, которая, в свою очередь, размещалась лишь на ножках прялок. По своим технологическим и стилистическим особенностям крестьянские росписи делятся на два больших вида: живописные и графические. Мезенский стиль росписи относится к графическому виду. Как отмечает И. В. Макарова, «роспись на деревянных и берестяных изделиях появляется у коми-зырян в XVIII-XIX вв., в период активных контактов русского и коми народов. Активной зоной контактов русского и коми народов являлись западные районы края, поэтому здесь на формирование народного искусства коми-зырян в период XVIII-XIX вв. существенное влияние оказывали известные севернорусские художественные центры. Так, приемы и сюжеты мезенской графической росписи были заимствованы коми мастерами в селениях на Выми, Мезени, Печоре» [1, с. 10].



*Рис. 3. Лопасты мезенских прялок (слева экспонаты историко-этнографического музея села Усть-Вымь. Фото автора. 2012 г.; справа [4, с. 44])*

Лопасты таких прялок с двух сторон густым кружевом покрывает многоярусный графический орнамент, гармонично сочетающий геометрический стиль с флоро-зоо-орнито-антропоморфными мотивами. Геометрический орнамент составляют красные горизонтальные полосы-бордюры, которые тянутся по всей ширине лопасти и визуально делят плоскость на уровни-ярусы разных высот, а также прямоугольные горизонтальные формы, выровненные по центру относительно вертикальной оси симметрии, с вписанными в них квадратами, ромбами, треугольниками, скрещенными и косыми чертами, крестиками, каплевидными, листообразными, овальными формами и окружностями в различных сочетаниях. Флористические мотивы отражены в незатейливых изображениях растений и хвойных деревьев. Зооморфный орнамент расписан в виде стилизованных оленей и лошадей, бегущих равномерным ритмом слева направо. Распространенным сюжетом также является изображение одинокого коня. Ряды птиц, похожие на S-овидные завитки-пушинки, плывущие ровным строем в том же направлении, что и группы коней и оленей, представляют орнитоморфные ярусы. Фигуры животных и птиц, ритмически расположенных, стилизованы почти до полной потери своих натуральных очертаний. Антропоморфный характер орнамента представлен сюжетными сценками из крестьянской жизни. Все вышеперечисленные элементы орнамента окружены и в то же время «оживлены» мелкими, тонкими, черными штрихами, спиральными завитками, различными по своему пластическому языку зигзагами или волнами, что придает орнаментальной композиции цельность и дополнительную выразительность.

Палитра цветов мезенской росписи весьма ограничена. Она знает только два цвета — темно-красный и черный на светлом древесном фоне. Исследователь народного искусства Н. В. Тарановская отмечает, что «в этих прялках словно оживает древняя техника росписи по дереву. Сажа и береговая красная глина — их краски, связующее — раствор смолы лиственницы в горячей воде. Роспись наносится прямо на деревянную основу размочаленной на конце палочкой и расщепленным на конце тетеревиным пером» [3, с. 31]. Стиль мезенской росписи по-своему интерпретировался вашкинскими, печорскими и вымскими коми в «подражательной» манере. Местные мастера сохраняли общий многоярусный принцип композиции орнамента, но значительно упрощали и увеличивали сюжетный фрагмент, выполняя его в графической технике, дополнительно включая краски зеленого и синего цветов. И без того сдержанное цветовое сочетание покрывающий роспись слой олифы со временем делал еще темнее.

Самобытны и уникальны прялки бассейна Верхней Вычегды, основными центрами которых являются сёла Керчемья, Усть-Кулом. Здесь лопасти прялок имели листообразную форму, верхняя часть которой завершалась стреловидной или круглой главкой. Под лопастью, как правило, располагался небольшой резной горизонтально-симметричный треугольный или скругленный выступ, переходящий в массивную четырехгранную ножку, которая затем переходила в массивную лопасть. В пяте - стык ножки и донца имеет плавный переход в виде двух параллельных линий.

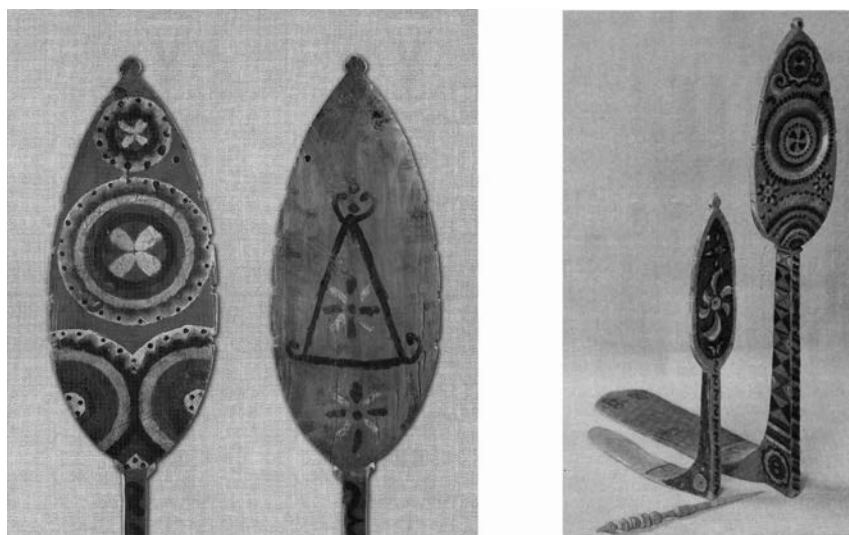


Рис. 4. Верхневычегодские прялки: слева лопасти [4, с. 20]; справа [2, с. 80]

Прялки здесь декорировались яркой, радужной верхневычегодской росписью (Рис. 4). Данная роспись имеет графичный характер. Вначале почти вся поверхность прялки покрывалась бордовым или оранжевым фоном разных оттенков. Затем включалась вся палитра основных цветов. Орнамент наносился в различных сочетаниях синих, белых, зеленых, красных, черных красок. Излюбленным мотивом верхневычегодцев являлась солярная символика. Лопасты с одной стороны украшались концентрическими кругами различных оттенков. Как правило, их было два либо три. Самый большой круг размещался в центре или чуть выше вертикальной оси лопасти, остальные - выше или ниже. Возле основания лопасти можно встретить концентрические дуги, напоминающие образ восходящего или закатывающегося солнца. Основной мотив дополнялся четырехлепестковыми розетками, крестами, завитками и точками. Обратная сторона лопасти, обращенная к прялке, декорировалась контурным мотивом геометрического характера, завитками и розетками, выполненными темной краской.

Ножки по всей высоте покрывал геометрический узор, состоящий из треугольников в различных комбинациях, прямых и косых параллельных полос, точек. На пяте можно встретить круг. На месте ножки, переходящей в донце, изображали четырехлепестковую розетку. Как заключает И. М. Уткина, «устойчивая форма конструкции прялки, техника орнаментации, колорит верхневыхегодской росписи позволили сделать предположение о ее самостоятельном происхождении и локальном бытовании в селениях Верхней Вычегды» [4, с. 6].

На Нижней Вычегде существовала роспись иного характера. Исследователь традиционного искусства коми Л. С. Грибова выделяет особый, нижневыхегодский стиль росписи, который существенно отличался от верхневыхегодского: «на лопасти прялок по киноварному или ярко-синему фону наносился сложный растительный орнамент в виде букетов роз с пышными распутившимися цветами и зеленой листвой, растительные мотивы наносились красным, голубым, желтым цветом с тонировкой более светлых тонов и контурной черной обводкой некоторых деталей» [2, с. 20].

Данный вид росписи относится к живописной манере исполнения и имеет свои устойчивые композиционные и сюжетные решения. В этой росписи, свободно располагавшейся по поверхности лопасти прялки, наиболее часты мотивы из растительных элементов в виде стилизованного дерева, букетов, крупных цветов, листьев и птиц. Чаще встречаются цветочные мотивы, в которых легко угадываются распутившиеся бутоны роз (Рис. 5). Как замечает Н. В. Тарановская, такая роспись «выполнялась то плоскостно - приемом многоцветных смешивающихся мазков краски, то более объемно — путем вплавления одного цвета в другой, с применением оживок и лессировочных круглящихся мазков. Эти росписи исполнялись и масляными красками, и наиболее распространенными клеевыми. Роспись накладывалась кистью, чаще всего без грунтовки, прямо по доске с последующим покрытием олифой» [3, с. 28].

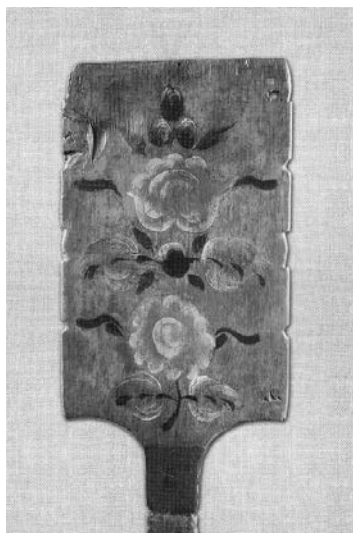


Рис. 5. Живописная манера исполнения [4, с. 28]

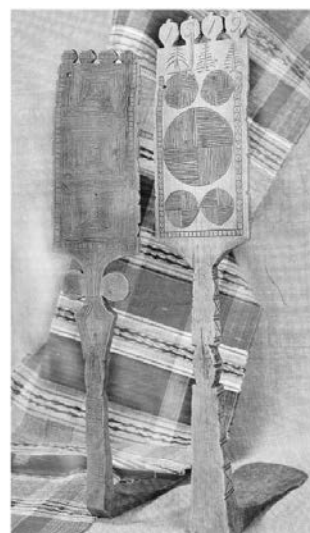


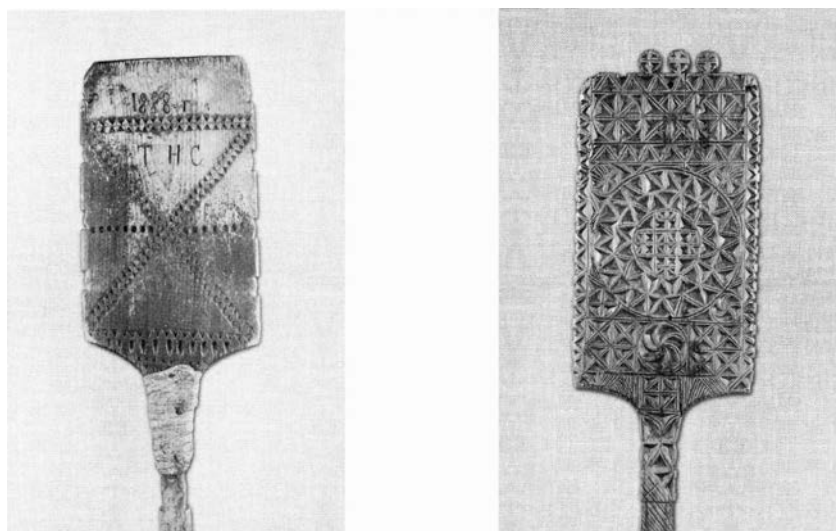
Рис. 6. Прялки начала XX века, Сыктывдинский район [2, с. 75]

Пожалуй, самыми интересными по разнообразию форм и характеру декора являются прялки сыктывдинского типа (Рис. 6). Здесь, как нигде, спокойно ужились все три способа декорирования прялок: резьба, роспись и раскраска. Наибольший интерес представляют резные прялки из деревень Ипатово и Прокопьевка. Как правило, они массивные, с лопатообразной лопастью, ребра которой параллельны. Лаконичный абрис прямоугольной лопасти украшают разнообразные по форме верхние части. Это могли быть прорезные одиночные главки, пропорциональные по размерам окружности, или ромбы, выровненные верхней горизонтальной линией фронтона или поднимающиеся под углом от краев к центру. Вместе с этим можно встретить более сложный мотив – три главки ромбовидной формы и пластичные контуры сквозной резьбы, образующие стилизованную женскую фигуру с двумя младенцами по краям. Характер «плечиков» (переход от лопасти к ножке) выявляет дугообразная вогнутая линия. Массивная четырехгранная ножка в пяте переходит в лопасть под прямым углом.

Кроме сквозной резьбы, лопасть, иногда и ножка прялки, декорировались глухой – плосковыемчатой – резьбой. В основном использовались геометрические орнаментальные мотивы: скрещивающиеся и параллельные линии, окружности, линейные метрические ритмы из треугольников, ромбов, зигзагов и крестов в различных сочетаниях. Нередки случаи свободной трактовки христианской символики – такие мотивы выполнялись строго в технике контурной резьбы.

В южных районах, в частности, в Прилузье имели распространение массивные прялки, фронтальный силуэт лопасти которых имел ярко выраженную прямоугольную форму (Рис. 7). Верхняя часть лопасти декорировалась прорезными элементами геометрической формы, чаще окружностями, некоторые верхушки лопасти прялок заканчивались прямой горизонтальной линией. Переход от лопасти к ножке шел по вогнутой дуге, подчеркивая острые «плечики» лопасти. Четырехгранная массивная ножка прилузских прялок в большинстве случаев украшалась небольшими геометрическими выступами по симметричному принципу.

Прялки богато декорировались глухой резьбой, иногда густым ковром покрывавшей всю плоскость лопасти. Здесь можно встретить все виды плосковыемчатой резьбы в различных сочетаниях: геометрическая трёхгранновыемчатая резьба, скобчатая (ногтевидная) резьба, контурная резьба. Многократное использование таких приемов резьбы давало великое множество геометрических фигур, которые, взаимодействуя, переплетаясь друг с другом, образовывали различных пропорций ромбы, квадраты, кресты, четырехлучевые звезды, соты, concentрические окружности, вихревые розетки, витейки, цепочки, сияния. Популярным мотивом прилузцев были разработки фигур солярных знаков – символы солнца в виде ювелирно вырезанных, отличающихся по масштабу окружностей и крестов. Как правило, доминирующий по размерам круг размещался в центре поля симметрично вырезанной орнаментальной композиции лопасти. С лопасти же сложная по комбинаторике резьба плавно перетекает на ножку прялки, трансформируясь в менее сложные геометрические орнаменты.



*Рис. 7. Резные лопасти прилузских прялок [4, с. 48, 49]*

Итак, по данному исследованию можно сделать следующие заключения.

1) Анализ конструктивного аспекта прялки коми-зырян позволяет сделать вывод, что она имеет устойчивый характер на всей территории Коми края и относится к цельно-корневому, то есть копыльному типу. Форму ее монолита, как и у подавляющего большинства прялок Русского севера, моделируют три части – лопасть, ножка и донце, – каждая из которых несет свою определенную функцию.

Все рассмотренные прялки Коми края можно разделить на 5 основных типов. Они, имея свою выраженную общую конструкцию и отличительную декорацию, могут считаться достаточно характерными и определенными для того, чтобы обозначить их как типы. Для наименования типов прялок наиболее удобно будет воспользоваться географическими терминами, определяющими места их бытования, указав характерные признаки каждого типа прялок на основании общего строения и декорации.

1. Мезенский тип (копыл, массивная лопатообразная лопасть с вытянутыми главками, графическая роспись).
2. Верхневычегодский тип (копыл, листообразная лопасть, графическая роспись).
3. Нижневычегодский тип (копыл, лопатообразная лопасть, живописная роспись).
4. Сыктывдинский тип (копыл, массивная лопатообразная лопасть с фигурными главками, резьба прорезная, плосковыемчатая).
5. Прилузский тип (копыл, массивная лопатообразная лопасть, резьба плосковыемчатая).

2) Анализ декора на прялках коми-зырян предполагает, что на формирование народного искусства коми-зырян в период XVIII-XIX вв. существенное влияние оказывали известные северорусские художественные центры. Русские традиции, синтезируясь с местной культурной средой, трансформировались и приобретали черты самобытной, национальной традиции. Вследствие этого графическая роспись, декоративная плосковыемчатая и прорезная резьба стали традиционным украшением прялок коми-зырян. Как правило, декорировались лопасти и ножки, донце – в единичных случаях.

#### *Список литературы*

1. Макарова И. В. Произведения декоративно-прикладного искусства в контексте народного праздника коми-зырян: автореф. дисс. ... канд. искусствоведения. СПб., 2004. 23 с.
2. Народное искусство Коми / авт. текста Л. С. Грибова, З. А. Савельева. М., 1992. 140 с.
3. Тарановская Н. В. Русские прялки // Государственный Русский музей: альманах. СПб., 2001. Вып. 7. 48 с.
4. Уткина И. М. Прялки коми (зырян): из собрания Национального музея Республики Коми. Сыктывкар, 2009. 68 с.

## FEATURES OF CONSTRUCTION AND ORNAMENTAL DECORATION OF THE KOMI-ZYRIANS' DISTAFFS OF THE END OF THE XIX<sup>TH</sup> – THE BEGINNING OF THE XX<sup>TH</sup> CENTURY

**Ruslan Valer'evich Nekrasov**

*Department of Design  
Syktyvkar State University  
kebrarus78@yandex.ru*

The task of the revival, preservation and popularization of national traditions is a problem of our times, so the reference to the phenomenon of distaff as a part of traditional national culture is of particular topicality. The author considers the general constructive, dimensional-plastic, artistic-aesthetic characteristics of Komi district distaffs, determines possible criteria of their systematization, and outlines the areal tendencies in separate traits spreading.

*Key words and phrases:* distaff; construction; traditional decoration technique; ornament; typology; systematization.

УДК 324/342.84

### **Политология**

*В статье рассматриваются ключевые изменения в избирательном законодательстве РФ в период с 2001 года. Выдвигается предположение, что при определенной политической ситуации электоральное право может становиться самостоятельной избирательной технологией. Отмечается, что, несмотря на довольно развитую систему избирательного права, в электоральном процессе существуют определенные пробелы. Выявляются признаки взаимосвязи избирательной и партийной систем.*

*Ключевые слова и фразы:* избирательные технологии; электоральное право; ФЗ «О политических партиях»; ФЗ «Об основных гарантиях избирательных прав и права на участие в референдуме граждан Российской Федерации»; ФКЗ «О референдуме Российской Федерации»; ФЗ «О выборах депутатов Государственной Думы Федерального Собрания Российской Федерации»; ФКЗ «Об изменении срока полномочий Президента Российской Федерации и Государственной Думы»; административный ресурс.

**Алексей Александрович Никитин**

*Кафедра прикладной политологии  
Казанский (Приволжский) федеральный университет  
Alexey011281@mail.ru*

## ИЗМЕНЕНИЯ ЭЛЕКТОРАЛЬНОГО ЗАКОНОДАТЕЛЬСТВА КАК ФОРМА ИЗБИРАТЕЛЬНЫХ ТЕХНОЛОГИЙ<sup>©</sup>

Новый виток развития избирательного законодательства, а как следствие, и избирательных технологий, был произведен с принятием 21 июня 2001 г. Государственной Думой РФ Федерального закона «О политических партиях». Данный закон вводил существенные ограничения для кандидатов, а именно: был установлен запрет региональных и межрегиональных партий [3]; политическая партия должна была иметь не менее 10 тыс. членов, а также региональные отделения не менее чем в половине субъектов федерации численностью не менее 100 человек [Там же]; с июля 2003 г. вводился запрет на выдвижение кандидатов (списков кандидатов) иными, кроме политических партий, общественными объединениями на федеральных и региональных выборах [4].

В сентябре 2002 г. были внесены поправки в Федеральный конституционный закон «О референдуме Российской Федерации» [8], которые, по существу, ограничили разрешенный для проведения референдума период менее чем двумя годами в течение четырехлетнего избирательного цикла (впоследствии был изменен и сам цикл, вместо 4 лет он стал равен 5 годам для депутатов Государственной Думы Федерального Собрания Российской Федерации и 6 годам - для Президента РФ).

В декабре 2002 г. вышла новая редакция Федерального закона «О выборах депутатов Государственной Думы Федерального Собрания Российской Федерации» [1], главной отличительной особенностью которого стало установление 7%-го заградительного барьера, правда, данное ограничение вводилось после проведения выборов в соответствии с данным законом.

Следует отметить, что именно с этих законов начались постепенные изменения избирательных прав граждан. Исполнительной и законодательной властью был успешно опробован и прочно введен в оборот новый тип избирательных технологий – технологии формирования правового поля, наиболее благоприятствующего для находящихся у власти политических сил; технологии, в наибольшей степени отражающие сущность административного ресурса.