

Ахатов Альберт Тагирович, Камалеев Эльвир Винерович

КУЛЬТУРНЫЙ СЛОЙ Г. УФЫ XIX ВЕКА (ПО ДАННЫМ АРХЕОЛОГИЧЕСКИХ ИССЛЕДОВАНИЙ)

В статье рассматриваются особенности городского культурного слоя г. Уфы XIX в. по данным археологических раскопок, разведок и наблюдений, произведенных в 1987-2013 гг. Накопленный на сегодняшний день материал, с одной стороны, позволяет воссоздать планировку городского подворья, выявить бытовые предпочтения людей, определить своеобразие их материальной культуры, специфику погребального обряда и т.д., с другой - ставит ряд актуальных вопросов, связанных с дальнейшим археологическим изучением истории г. Уфы Нового времени.

Адрес статьи: www.gramota.net/materials/3/2015/3-1/5.html

Источник

Исторические, философские, политические и юридические науки, культурология и искусствоведение. Вопросы теории и практики

Тамбов: Грамота, 2015. № 3 (53): в 3-х ч. Ч. I. С. 33-37. ISSN 1997-292X.

Адрес журнала: www.gramota.net/editions/3.html

Содержание данного номера журнала: www.gramota.net/materials/3/2015/3-1/

© Издательство "Грамота"

Информация о возможности публикации статей в журнале размещена на Интернет сайте издательства: www.gramota.net
Вопросы, связанные с публикациями научных материалов, редакция просит направлять на адрес: hist@gramota.net

HISTORY OF CREATING CHURCH OF NATIVITY OF CHRIST IN VILLAGE VISHNYAKOVO

Antonova Svetlana Alekseevna
M. V. Lomonosov Moscow State University
ms.tigradze@mail.ru

The article presents an analysis of previously unpublished archival documents related to the history of creating the Church of Nativity of Christ in the village Vishnyakovo of Ramenskiy district of Bronnitskiy uyezd. The paper examines the problem of the interaction of the customer of the church and the architect on the basis of their biographical data. The author introduces her original attribution of the building, clarifies dating in the history of the construction, examines the composition of the church, and advances a reliable version of the reason for the dedication of the side chapel.

Key words and phrases: memorial meaning of cult building; secularization of church architecture; Hoff Intendant's Chancery; Anna's and Elizabethan baroque; triple composition – apse; church; refectory; symmetrical cruciform church.

УДК 902/904

Исторические науки и археология

В статье рассматриваются особенности городского культурного слоя г. Уфы XIX в. по данным археологических раскопок, разведок и наблюдений, произведенных в 1987-2013 гг. Накопленный на сегодняшний день материал, с одной стороны, позволяет воссоздать планировку городского подворья, выявить бытовые предпочтения людей, определить своеобразие их материальной культуры, специфику погребального обряда и т.д., с другой – ставит ряд актуальных вопросов, связанных с дальнейшим археологическим изучением истории г. Уфы Нового времени.

Ключевые слова и фразы: археология Нового времени; г. Уфа; XIX в.; археологические исследования; культурный слой.

Ахатов Альберт Тагирович, к.и.н.

Камалеев Эльвир Винерович

Институт этнологических исследований им. Р. Г. Кузеева
Уфимского научного центра Российской академии наук
bertik@mail.ru; kamaleev-ilvir@mail.ru

**КУЛЬТУРНЫЙ СЛОЙ Г. УФЫ XIX ВЕКА
(ПО ДАННЫМ АРХЕОЛОГИЧЕСКИХ ИССЛЕДОВАНИЙ)[©]**

Городская археология, получившая свое развитие в нашей стране еще в середине XX в., на первоначальном этапе специализировалась на изучении средневековых городов в основном центральной части России (Москва, Новгород, Псков, Суздаль, Галич и др.). В настоящее время география ее исследований охватывает огромную территорию Поволжья, Урала, Сибири и Дальнего Востока, а хронологические рамки доходят до XIX в.

Несмотря на сложность проведения археологических раскопок в современных городских условиях, практика показывает, что данное направление является одним из актуальных и перспективных векторов развития изучения истории городов XVI-XIX вв. Археология Нового времени позволяет не только реконструировать основные этапы освоения городской территории, но и изучать быт городских жителей того времени с учетом сопоставления письменных, археологических и этнографических источников [2; 10; 15; 17; 24; 27].

Подобные исследования особенно актуальны для территории Южного Урала, где между археологическими материалами, хронологически доходящими до XIII-XIV вв., и этнографическими данными, репрезентативными в общей массе своей по отношению к концу XIX – первой половине XX в., остается целый пласт мало изученной материальной культуры полиэтничного региона.

В этом плане перспективно выглядит изучение археологического культурного слоя исторической части г. Уфы, которая сформировалась в основном в XIX в. С одной стороны, оно позволяет сопоставлять материалы раскопок с имеющимися архивными и картографическими источниками указанного столетия для уточнения границ города, его социальной топографии, особенностей планировки и т.д., с другой – может дать более полную характеристику материальной культуры и повседневной жизни городского населения, проживающего в это время.

С момента своего основания (1574 г.¹) и до конца XVIII в. Уфа оставалась небольшим по площади населенным пунктом, застройка в котором осуществлялась без единого плана. С получением в начале XIX в.

[©] Ахатов А. Т., Камалеев Э. В., 2015

¹ Несмотря на то, что в настоящее время официальной датой основания города считается 1754 г., на протяжении XVIII-XX вв. существовало несколько версий относительно времени появления г. Уфы, наиболее распространенными из которых являются 1574 г. и 1586 г. Своеобразным компромиссом между этими датами можно считать тезис, что в 1574 г. была основана Уфимская крепость, которая обрела в 1586 г. статус города [7, с. 71].

статуса губернского города уфимские власти приступают к городской перепланировке, в ходе реализации которой территория Уфы увеличивается в несколько раз. Согласно генеральному плану, утвержденному 3 марта 1819 г., город состоял из двух частей: старой, в которой кварталы располагались веером, – так называемая «Старая Уфа» (левый берег р. Сутолока, Сергиевская и Усольская горы), и новой, с прямоугольными кварталами, составившей впоследствии так называемый «Центр Уфы» (ул. Гафури – ул. Революционная – ул. Цюрупы – р. Белая) [26, с. 23, 81].

В соответствии с этим планом на протяжении XIX в. город рос в направлении с востока на запад от ул. Цюрупы до ул. М. Гафури и с юга на север от реки Белой до ул. Революционной [18, с. 35]. Что касается восточной окраины, то Предписанием Оренбургского Военного губернатора № 506 от 4 марта 1824 г. строительство домов в данном направлении было запрещено [29, д. 556, л. 1, 2 об.]. Если в конце XVIII в. площадь города равнялась примерно 2,7 км² (1200 на 500 саженей), то к началу XX в. она составляла около 8,4 км² (7,4 кв. версты) [18, с. 33, 39].

В начале XIX в. границы города проходили на юге по р. Белой, на западе – по четной стороне ул. Цюрупы, на севере – по четной стороне ул. Коммунистической, на востоке – по ул. Кавказской. К концу XIX в. город на западе доходил до ул. Болотной, на севере – до ул. Революционной и на востоке – до ул. Ветошникова. Неотъемлемой частью городского ландшафта являлись кладбища, расположенные как в черте города, так и на прилегающих к нему территориях, – Старо-Ивановское, Мусульманское, Старообрядческое и др. [28, д. 14122 А].

Указанная территория, изучавшаяся историками, краеведами, культурологами и др., долгое время оставалась вне поля зрения археологов. Несмотря на то, что одно из первых упоминаний об археологических находках Нового времени г. Уфы относится к 1958 г. [9, с. 140], целенаправленные исследования этого периода начали проводиться намного позднее – в конце XX – начале XXI в.

В 1987 г. А. И. Лебедев провел небольшие раскопки вблизи Монумента Дружбы, в ходе которых был вскрыт культурный слой мощностью до 3,5 м, относившийся к XVI – началу XX в. Находки XIX в. были представлены кирпичными остатками фундаментов усадеб, купеческих лабазов, стеклянными штофами, обломками глиняной посуды, монетами, нателными крестами, бусами, курительными трубками и т.д. [8, с. 183; 11, с. 62-63].

В 1990 и 2002 гг. в связи со строительными работами были проведены охранные исследования Старо-Ивановского кладбища (1824-1919 гг.), занимавшего в прошлом южную часть современного парка им. Якутова, Дворца пионеров и прилегающей территории, в ходе которых было обследовано более 10 погребений, совершенных в гробах и кирпичных склепах [25, с. 11].

Основная часть захоронений была изучена в 1990 г. археологами из Национального музея. Исследования производились на двух участках, расположенных недалеко от Дворца пионеров. На первом участке – с северной стороны – были исследованы два, на втором (S~100 м²) – с западной стороны – еще пять захоронений. В южной части первого участка на глубине 3-5 метров была зафиксирована часть фундамента, предположительно здания Иоанно-Предтеченской церкви. Культурный слой, относящийся в основном к XIX в., был представлен фрагментами одежды, головных уборов, нателными крестами, медальонами, бусами, стеклянной посудой, погребальными украшениями, остатками склепа, деталями гробов и т.д. [16, с. 179-183].

В 2005 г. под руководством В. В. Овсянникова проводились охранные археологические исследования (раскопки и наблюдение) участка застройки «Синемапарк» на углу улиц Чернышевского и М. Карима, где было разбито три раскопа общей площадью 224 м².

Раскоп I площадью 96 м² (12x8 м) имел форму прямоугольника. Стратиграфия отличалась особой сложностью – кроме гумуса, строительного мусора, асфальта, каменной выкладки, гумусированного суглинка и т.д. были выявлены две мощные прослойки золистых отложений. Культурный слой в отдельных местах достигал мощности более 3 м. В раскопе были обнаружены остатки двух хозяйственных построек XIX в. – каретный сарай (на глубине 1,0-1,15 м) и сруб (глубина более 3 м). Первая постройка, сооруженная не позднее 1840 г., погибла в результате пожара в начале XX в.; сруб, заложенный не позднее 1803 г., сгорел еще до основания сарая. Культурный слой XIX в. (глубина 0,6-1 м) представлен также изразцами от печи и кирпичами с клеймами, подковами, аптечными пузырьками, спортивной гирей, топором, чугуном, курительными трубками, обломками глиняной и фарфоровой посуды, железных изделий, медной монетой достоинством в 2 копейки чекана четвертого десятилетия XIX в., серебряной вилкой, отдельными фрагментами костей животных, керамики и стекла и т.д.

Раскоп II площадью 64 м², выполненный в форме буквы «Г», был прорезан двумя траншеями и имел следующую стратиграфию: булыжная вымостка, прослойка золы, строительный горизонт, предматериковый суглинок, материк. Основную массу культурного слоя, доходившего до 1,5 м, составили обломки неполивной керамики и кости животных. Нижний строительный горизонт (глубиной до 1 м), являющийся следами постройки жилого бревенчатого здания, погибшего в результате пожара в середине XIX – второй половине XX в., был заполнен печными кирпичами с дореволюционными клеймами.

Раскоп III площадью 64 м² (8x8 м) имел форму квадрата. Стратиграфия следующая: гумус, суглинок, материковая глина. В южной части верхнего слоя раскопа был зафиксирован выкид из траншеи, в северной стороне – золистая прослойка. Культурный слой глубиной до 1,2 м представлен обломками керамики, костями животных и монетным материалом. Одна монета 1840 г. достоинством 2 копейки, вторая – предположительно 1 копейка, чеканенная между 1810 и 1830 гг., залежали под слоем золы – следами пожара середины XIX в. [21, д. 1038, с. 1-8]. Продолжившееся в 2006 г. на этом же участке археологическое наблюдение за вскрытием культурного слоя в ходе строительных работ выявило наличие артефактов, соответствующих находкам из раскопов как по разнообразию, так и по хронологии [20, с. 16-18].

В 2005 г. В. В. Овсянниковым были произведены также разведочные работы по обследованию коренной террасы р. Белой в г. Уфе. Всего было изучено шесть археологических памятников, два из которых – Ново-Уфимский могильник и Городище Уфа IVᵗ – располагаются в пределах границ города XIX в. В ходе исследования первого памятника на территории стадиона Динамоᵗ была заложена небольшая траншея (2x8 м), показавшая слой мощностью до 1,5 м. Раскоп выявил следующую стратиграфию: слой покрытия поля, состоящий из прослоек гумуса, глины и щебня, гумусированный суглинок и гумус, содержащие в том числе культурные остатки городского слоя XIX в. Под ними залегал слой суглинка, подстилавшийся материковой глиной. При осмотре Городища Уфа IVᵗ, расположенного в пределах современной площадки с памятником С. Юлаеву, на восточной стороне склона исследователем был собран подъемный материал, в том числе 16 фрагментов гончарной неполивной керамики, относящейся к рубежу XIX-XX вв. [19, д. 1037, с. 17-20].

В 2006 г. в ходе археологического наблюдения в районе квартала, ограниченного улицами Кирова, М. Карима, Чернышевского, К. Маркса, произведенного А. Ф. Яминовым и И. И. Бахшиевым, при осмотре траншей и основного котлована под фундамент было обнаружено большое количество артефактов конца XVIII – середины XX в., значительная часть которых относилась к XIX в. Археологический материал был представлен фрагментами гончарной керамики, железными изделиями (гвозди, замок, ключ и т.д.) и несколькими обломками чугунной посуды [30]. В 2007 г. И. И. Бахшиевым проводились археологические наблюдения в зоне строительства жилых домов по ул. Пушкина, 119/2 и ул. Сочинской, 15/2. На первом участке был выявлен значительный участок культурного слоя мощностью 1-1,3 м, содержащий в том числе железные предметы – кованые гвозди и ухват, возможно XIX в. [3], на втором был заложен раскоп, содержащий археологические находки XIX в. – остатки землянки, рунированную гончарную печь с двумя развалами сосудов [5].

В следующем, 2008-м, году И. И. Бахшиевым в ходе проведения археологического наблюдения в районе квартала, ограниченного улицами Гоголя, Чернышевского, Карла Маркса и пер. Электрическим, были зафиксированы значительные участки археологического культурного слоя, сопоставимые с дореволюционным периодом развития Уфы. Полученный материал позволил исследователю датировать верхнюю планку культурного слоя города Уфы на данном участке концом XIX – началом XX в. [4, с. 17].

Большое количество археологического материала Нового времени было выявлено во время раскопок городища Уфа II, расположенного на участке, ограниченном улицами Пушкина, З. Валиди, Ново-Мостовой и проспектом Салавата Юлаева.

На территории памятника, открытого еще в 1953 г., в разные годы исследователями П. Ф. Ищериковым (1953-1957 гг.), Н. А. Мажитовым (1958, 2004, 2006-2012 гг.), М. Х. Садыковой (1968 г.), В. В. Овсянниковым (1990 г.) было раскопано более 2500 м² земли и получен богатый и разнообразный археологический материал, относящийся преимущественно к V-XV вв. [14, с. 5-6]. Культурный слой XIX в. в пределах раскопов был представлен остатками деревянного сруба из четырех венцов, верхний венец которого залегал на глубине 1,25 м, а нижний – на глубине 2 м, комплексом стеклянной тары и кирпичной кладки, относящимся ко времени первой половины XIX в. [12, с. 20], нательными крестами, курительными трубками, туалетными щеточками, монетами, пуговицами и т.д. [Там же, с. 54, 61; 13, с. 99, 102, 109-110; 14, с. 39].

В 2011 г. рядом с указанным городищем на участке строительства многоэтажного жилого дома по улице Заки Валиди М. М. Румянцевым проводилось археологическое наблюдение. Несмотря на сильное переотложение культурного слоя, в ходе исследования здесь были выявлены одиночное погребение эпохи Средневековья и сохранившийся участок культурного слоя Нового времени длиной в 3,3 м в форме углубления на 0,8 м в материке, представленный керамическим и остеологическим материалом и 1 фрагментом медного изделия [23, с. 14-15].

В 2012 г. во время начального этапа строительства здания по ул. Свердлова, 37а были обнаружены остатки хозяйственного сооружения из кирпича (подвальное помещение глубиной более 3 м), построенного предположительно в конце XIX – начале XX в. Археологические исследования комплекса не были произведены, поскольку к моменту прибытия специалистов из Министерства культуры РБ весь выкопанный грунт был уничтожен [1, с. 99].

В 2012-2013 гг. на территории квартала, ограниченного улицами К. Маркса, Пушкина, Театральной и З. Валиди, сотрудниками отдела археологического наследия Института этнологических исследований им. Р. Г. Кузеева Уфимского научного центра Российской академии наук проводилось наблюдение за строительными работами, в ходе которого были выявлены фрагменты фарфора, поливной керамики и др., в том числе относящиеся к XIX в. [6].

В 2013 г. на пересечении улиц З. Валиди и Дюрупы М. М. Румянцевым проводилось археологическое наблюдение за строительными работами. В ходе осмотра перемешанных слоев почвы на дневной поверхности и в осыпи котлована были обнаружены единичные фрагменты гончарных сосудов, относящиеся ко второй половине XIX – началу XX в. [22, с. 15-16].

Таким образом, археологические исследования выявляют следующие топографические особенности культурного слоя г. Уфы XIX в. Отмеченные локальные участки культурного слоя рассматриваемого времени располагаются в пределах городской агломерации, сформировавшейся к началу XX в. (см. Рис.).

Мощность и глубина их залегания различаются неравномерностью, что связано с разным временем освоения территории города, характером, плотностью и частотой застройки, а стратиграфия раскопов отличается сложностью и разнообразием. Культурный слой XIX в. представлен разнообразным материалом – остатками жилых и хозяйственных помещений, изразцами от печей и кирпичами, массовыми находками костей животных, глиняной, фарфоровой и стеклянной посуды, монетами, украшениями, железными изделиями, нательными крестами, курительными трубками и т.д.

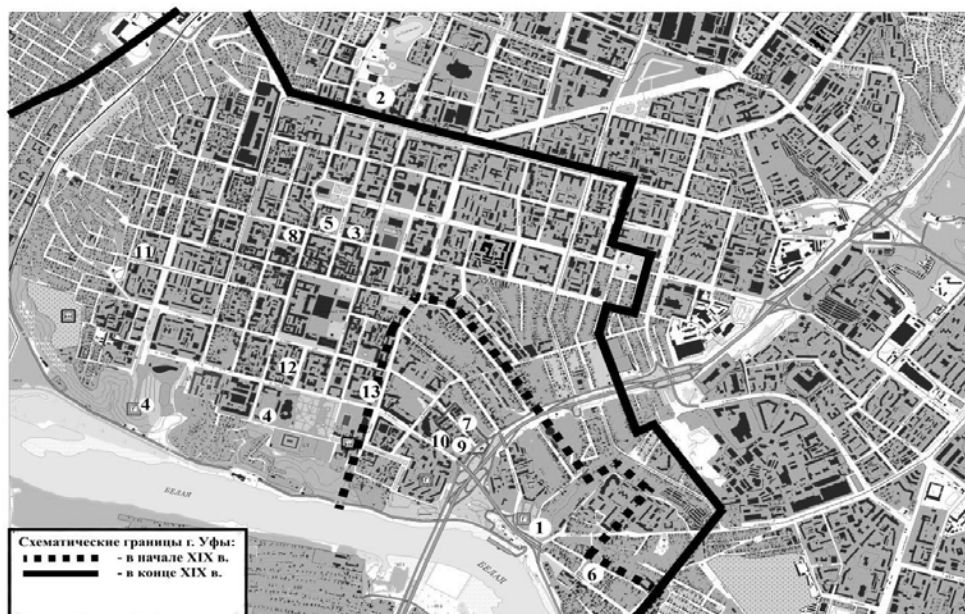


Рис. Археологические исследования культурного слоя г. Уфы XIX в.

1 – Лебедев А. И., 1988 г.; 2 – Минеева И. М., 1990 г.; 3 – Овсянников В. В., 2005-2006 гг.; 4 – Овсянников В. В., 2005 г.; 5 – Яминов А. Ф., Бахшиев И. И., 2006 г.; 6 – Бахшиев И. И., 2007 г.; 7 – Бахшиев И. И., 2007 г.; 8 – Бахшиев И. И., 2008 г.; 9 – Мажитов Н. А., 2007-2012 гг.; 10 – Румянцев М. М., 2011 г.; 11 – случайная находка остатков хозяйственного сооружения 2012 г.; 12 – Бахшиев И. И., Тузбеков А. И., Ахатов А. Т., Камалеев Э. В., Колонских А. Г., 2012-2013; 13 – Румянцев М. М., 2013 г.

В целом, говоря об археологии Нового времени г. Уфы, нужно отметить, что, несмотря на проделанную определенную работу в данном направлении, она является начальным этапом археологических исследований города XVI-XIX вв. Для дальнейшего изучения указанного периода требуется не только их продолжение, но и ввод в научный оборот уже накопленного материала с учетом сопоставления его с письменными, археологическими и этнографическими источниками.

Исходя из результатов уже проведенных археологических работ, предварительно можно выделить несколько наиболее актуальных и перспективных направлений, связанных с изучением истории ранних этапов города и особенностей материальной культуры его населения.

Важной задачей является исследование древней архитектуры и ранней городской планировки с учетом ее деления на две части – Старую Уфу, где удалось обнаружить мощный культурный слой XVI-XX вв., и Центр, сформировавшийся в основном в XIX в. Необходимо продолжать обследование территорий старинных кладбищ для выяснения их места в структуре застройки города в разные периоды времени, выделения стратиграфических и планиграфических групп погребений и выявления особенностей погребального обряда.

Отдельным вектором городской археологии стоит определить изучение повседневно-бытового инвентаря, поскольку именно находки такого плана позволяют сформировать общие представления о предметах быта, посуде, украшениях, орудиях труда, существовавших в г. Уфе в XVI-XIX вв. Требуется проведение типологизации археологических находок разных категорий, объединение их в определенные вещевые комплексы, происходящие из раскопов, культурный слой которых имеет достаточно узкие временные рамки (в границах от 50 лет до одного столетия), что не только поможет охарактеризовать материальную культуру г. Уфы на отдельных этапах ее развития, определить особенности ремесленного производства, но и выявить торгово-экономические связи города с другими регионами.

Список литературы

1. Ахатов А. Т., Камалеев Э. В. К проблеме сохранения археологического наследия в исторических городах Южного Урала (на примере г. Уфы) // Известия Уфимского научного центра РАН. 2014. № 1. С. 96-100.
2. Балюнов И. В. Обувь жестких форм из культурного слоя города Тобольска XVII века // Вестник Новосибирского государственного университета. Серия , История, филология. 2012. Т. 11. Вып. 7. Археология и этнография. С. 179-186.
3. Бахшиев И. И. Отчет об итогах археологического наблюдения в зоне строительства жилого дома в квартале № 533 (ул. Пушкина, 119/2) городского округа город Уфа. Уфа, 2007 // Архив Государственного бюджетного учреждения культуры Научно-производственного центра по охране и использованию недвижимых объектов культурного наследия Республики Башкортостан при Министерстве культуры РБ (Архив ГБУК НПЦ МК РБ).
4. Бахшиев И. И. Отчет об итогах археологического наблюдения и охранных мероприятий по проекту . Реконструкция застройки части квартала 418, ограниченного улицами Гоголя, Чернышевского, Карла Маркса и пер. Электрическим в Ленинском районе городского округа город Уфа с целью размещения комплекса Центра малого предпринимательства Республики Башкортостан» (корпус 6). Уфа, 2008 // Архив ГБУК НПЦ МК РБ.

5. **Бахшиев И. И.** Полевой дневник. 2007.
6. **Бахшиев И. И., Тузбеков А. И., Ахатов А. Т., Камалеев Э. В., Колонских А. Г.** Отчет об итогах археологического наблюдения на месте строительства автостоянки Национального банка РБ по ул. Театральная, 3 в 2012-2013 гг. Уфа, 2013 // Научный архив Института этнологических исследований им. Р. Г. Кузеева Уфимского научного центра Российской академии наук (ИА ИЭИ УНЦ РАН).
7. **Буканова Р. Г.** Города-крепости на территории Башкортостана в XVI-XVII вв. Уфа: Китап, 2010. 264 с.
8. **Иванов В. А., Обыденнов М. Ф.** Археология города Уфы: очерки древней и средневековой истории и культуры города. Уфа: Юрика, 2001. 184 с.
9. **Ищеринов П. Ф., Мажитов Н. А.** Городище Уфа II // Археология и этнография Башкирии. Уфа: БФАН СССР, 1962. Т. I. С. 140-150.
10. **Кайсин А. О.** К проблеме описания стекла XVII-XIX вв. класса закрытых сосудов // Научный Татарстан. 2010. № 4. С. 37-40.
11. **Лебедев А. И., Савельев Н. С., Яминов А. Ф.** Археологический феномен Уфимского Кремля // Культурные и духовные традиции русских Башкортостана: история и современность: респ. науч.-практ. конф.: сборник трудов. Уфа: Башк. ун-т, 1998. С. 62-63.
12. **Мажитов Н. А., Сунгатов Ф. А., Иванов В. А., Саггаров Т. Р., Султанова А. Н., Иванова Е. В.** Городище Уфа II: материалы раскопок 2006 года. Уфа: ГУП ГРИ «Башкортостан», 2007. Т. I. 160 с.
13. **Мажитов Н. А., Сунгатов Ф. А., Султанова А. Н., Исмагилов Р. Б., Бахшиева И. Р.** Городище Уфа II: материалы раскопок 2008 года. Уфа: ГУП РБ УПК, 2009. Т. III. 368 с.
14. **Мажитов Н. А., Тамимдарова Р. Р., Шамсутдинов М. Р., Насретдинов Р. Р., Бахшиев Р. И., Амекачев Т. Р.** Городище Уфа II: материалы раскопок 2012 года. Уфа: Инеш, 2012. Т. V. Ч. I. 184 с.
15. **Матвеев А. В., Аношко О. М., Сомова М. А., Селиверстова Т. В., Бормотина Ю. В.** Предварительные результаты первого года раскопок археологической экспедиции Тюменского университета в Тобольске // АВ ORIGINE: проблемы генезиса культур Сибири: сб. науч. тр. Тюмень: Издательский дом «Три Т», 2008. Вып. 2. С. 114-149.
16. **Минеева И. М.** Археологические исследования на Старо-Ивановском кладбище в Уфе // Уфимский археологический вестник: сб. науч. статей. Уфа: НМ РБ, 2000. Вып. 2. С. 179-188.
17. **Мишин С. А.** Челябинская усадьба второй половины XIX в. (по археологическим данным) // Вестник Южно-Уральского государственного университета. 2006. № 17 (72). С. 88-90.
18. **Нигматуллина И. В.** Старая Уфа: историко-краеведческий очерк. Изд-е 2-е, перераб. Уфа: Белая река, 2007. 224 с.
19. **Овсянников В. В.** Научный отчет об археологических работах в Иглинском районе и на территории г. Уфы РБ в 2005 г. Уфа, 2005 // Научный архив Уфимского научного центра Российской академии наук (ИА УНЦ РАН). Ф. 3. Оп. 2.
20. **Овсянников В. В.** Научный отчет об итогах охранных археологических исследований на пересечении улиц Чернышевского и Социалистической в Кировском районе города Уфы Республики Башкортостан в 2006 г. Уфа, 2006 // Архив ГБУК НПЦ МК РБ.
21. **Овсянников В. В.** Научный отчет об охранных исследованиях в зоне строительства кинокомплекса «Синемапарк» на территории г. Уфы в 2005 г. Уфа, 2005 // ИА УНЦ РАН. Ф. 3. Оп. 2.
22. **Румянцев М. М.** Научный отчет о проведении археологического наблюдения на участке строительства «Гостиница на пересечении ул. З. Валиди и Цюрупа в Кировском районе городского округа г. Уфа Республики Башкортостан» по Открытому листу № 483 от 13.06.2013. Уфа, 2013 // Архив ГБУК НПЦ МК РБ.
23. **Румянцев М. М.** Научный отчет об итогах проведения археологического наблюдения и охранных мероприятий на участке строительства многоэтажного жилого дома по ул. Заки Валиди, в зоне реконструкции квартала № 648 в Кировском районе городского округа город Уфа Республики Башкортостан. Уфа, 2006 // Архив ГБУК НПЦ МК РБ.
24. **Самигулов Г. Х.** Глиняная посуда XVIII – начала XIX века из слоя Челябинска // Известия Челябинского научного центра. 2003. Вып. 3 (20). С. 90-95.
25. **Свод археологических памятников Республики Башкортостан, выявленных в 1987-2000 годах:** научно-справочное издание / автор-сост. Н. С. Савельев. Уфа: Информреклама, 2004. 184 с.
26. **Синенко С. Г.** Неторопливые прогулки по Уфе: городской путеводитель. Уфа: Китап, 2010. 376 с.
27. **Торопова Е. В., Воронков И. А.** Модель распространения и мощности культурного слоя Старой Руссы // Вестник Новгородского государственного университета. 2011. № 63. С. 66-70.
28. **Центральный исторический архив Республики Башкортостан (ЦИА РБ).** Ф. 321. Оп. 1.
29. **ЦИА РБ.** Ф. И-1. Оп. 1.
30. **Яминов А. Ф., Бахшиев И. И.** Акт археологической экспертизы проекта реконструкции квартала № 337. Уфа, 2006 // Архив ГБУК НПЦ МК РБ.

OCCUPATION LAYER OF UFA CITY OF THE XIX CENTURY (ACCORDING TO ARCHEOLOGICAL INVESTIGATIONS)

Akhatov Al'bert Tagirovich, Ph. D. in History

Kamaleev El'vir Vinerovich

*R. G. Kuzeev Institute of Ethnological Studies of Ufa Research Centre of the Russian Academy of Sciences
bertik@mail.ru; kamaleev-ilver@mail.ru*

The article examines the specifics of the urban occupation layer of Ufa city of the XIX century according to archeological excavations, explorations and observations carried out in 1987-2013. Material available for the moment, on the one hand, allows reconstructing the planning of urban habitation, identifying the everyday preferences of the people, describing the peculiarity of their material culture, the specifics of funeral ritual, etc., on the other hand, it raises a number of topical issues related to the further archeological studies of the history of Ufa city of the modern period.

Key words and phrases: archeology of the modern period; Ufa city; the XIX century; archeological investigations; occupation layer.