

Гордиенко Алексей Владимирович, Черниева Зинаида Леонидовна

### **СРЕДНЕВЕКОВЫЕ УКРАШЕНИЯ ЗАУРАЛЬЯ**

Статья посвящена анализу средневековых металлических украшений из Зауралья. На протяжении всей эпохи Средневековья в Зауралье развивается местный "обской стиль" художественной металлопластики. Широкое распространение также имели предметы финно-угорского и тюркского миров, Волжской Болгарии и Древней Руси. В совокупности они создавали своеобразный облик культуры, в развитии которой можно выделить несколько этапов. В результате анализа предметов из серебра и меди сделано предположение об их сакральном значении.

Адрес статьи: [www.gramota.net/materials/3/2017/11/7.html](http://www.gramota.net/materials/3/2017/11/7.html)

Источник

### **Исторические, философские, политические и юридические науки, культурология и искусствоведение. Вопросы теории и практики**

Тамбов: Грамота, 2017. № 11(85) С. 36-42. ISSN 1997-292X.

Адрес журнала: [www.gramota.net/editions/3.html](http://www.gramota.net/editions/3.html)

Содержание данного номера журнала: [www.gramota.net/materials/3/2017/11/](http://www.gramota.net/materials/3/2017/11/)

### **© Издательство "Грамота"**

Информация о возможности публикации статей в журнале размещена на Интернет сайте издательства: [www.gramota.net](http://www.gramota.net)

Вопросы, связанные с публикациями научных материалов, редакция просит направлять на адрес: [hist@gramota.net](mailto:hist@gramota.net)

УДК 7; 7.03

**Искусствоведение**

*Статья посвящена анализу средневековых металлических украшений из Зауралья. На протяжении всей эпохи Средневековья в Зауралье развивается местный «обской стиль» художественной металлопластики. Широкое распространение также имели предметы финно-угорского и тюркского миров, Волжской Болгарии и Древней Руси. В совокупности они создавали своеобразный облик культуры, в развитии которой можно выделить несколько этапов. В результате анализа предметов из серебра и меди сделано предположение об их сакральном значении.*

*Ключевые слова и фразы:* Зауралье; Средневековье; «обской стиль»; бронзовая художественная металлопластика.

**Гордиенко Алексей Владимирович**, к.и.н., доцент  
**Черниева Зинаида Леонидовна**, к. культурологии, доцент  
Тюменский государственный институт культуры  
gordienko\_a\_v@mail.ru; zchernieva@mail.ru

**СРЕДНЕВЕКОВЫЕ УКРАШЕНИЯ ЗАУРАЛЬЯ****Введение**

На протяжении всей эпохи Средневековья, с первых веков н.э. до середины II тыс. н.э., в Зауралье развивался местный «обской стиль» художественной металлопластики. Он построен на индивидуальном изображении или сочетании представителей трех ипостасей – антропо-, зоо- и орнитоморфного мира. Основным материалом для отливки выступал в основном сплав меди с оловом, образующий бронзу серебристого оттенка.

Вторым источником и ретранслятором бронзовых украшений выступало население Приуралья и, в меньшей степени, юга Западной Сибири. При их посредничестве в Зауралье получили распространение предметы финно-угорского и тюркского миров, Волжской Болгарии и Древней Руси.

В совокупности эти два источника создали индивидуальный стиль украшений Зауралья, особенности которого хотелось бы рассмотреть подробнее. Все рассматриваемые в данной работе предметы обнаружены авторами в процессе раскопок археологических памятников в районе нижнего течения р. Туры.

**Описание и анализ материалов**

В хронологических рамках эпохи Средневековья можно отметить «серебряные века» (VI-VII вв.) – когда популярность приобретают изделия из листового серебра. Они, безусловно, являлись предметами импорта и поступали вместе с другими бронзовыми украшениями из Приуралья и/или юга Западной Сибири. В их числе можно отметить следующие:

- личина из серебряной пластины с выдавленными чертами лица (Рис. 1, № 1). На сохранившемся фрагменте представлен правый глаз в виде выпуклого круга, брови соединены с наносником, над линией бровей прослеживаются две целые и две фрагментированные прямоугольные «жемчужины», в верхней части изображения сохранилось два полукруглых выступа, в одном из которых пробито отверстие для крепления. Предмет изображает воина в шлеме и, так как был обнаружен на городище, использовался в прижизненном воинском обмундировании. Наиболее близкой аналогией является также фрагмент серебряной личины с городища Низямы V в Нижнем Приобье, где рассматривается в комплексе вещей VI-VII вв. [11, с. 103, Рис. 1, № 1];

- подвеска круглая из плоской серебряной пластины с загнутыми краями и отверстием для крепления (Рис. 1, № 2);

- подвеска круглая из плоской серебряной пластины с отверстием для крепления (Рис. 1, № 3).

Круглые плоские подвески из серебра появляются в Зауралье в VI-VII вв., получают здесь популярность в погребальном обряде в VIII-IX вв., что прослеживается, например, на материалах Сайгатинского III могильника в Сургутском Приобье [7, с. 113-114];

- накладка серебряная в виде плоского фрагмента прямоугольной формы с тремя рядами рельефных прямоугольных «жемчужин», выдавленных изнутри (Рис. 1, № 8);

- накладка серебряная плоская, подтрапцевидной формы, гладкая с обеих сторон, состоит из трех фрагментов (Рис. 1, № 7);

- подвеска серебряная трапцевидной формы, плоская, с декором в виде четырех рельефных полос, выдавленных изнутри (Рис. 1, № 4);

- височная подвеска овальная плоская бронзовая посеребренная (Рис. 1, № 6) находит аналогии в Прикамье в материалах Аверинского могильника из погребений VI-VII вв. [2]. Височные подвески округлые (дротовые) характерны для финно-угорского мира и круга лесных культур Приуралья и Зауралья со второй половины I тыс. н.э. до первой трети II тыс. н.э., расплюснутость и посеребренность данного экземпляра указывают на его более ранний возраст – VI-VII вв.;

- серьга из округлой серебряной проволоки, в 1,5 оборота, поверхность покрыта выщербинами (Рис. 1, № 5). Находит аналогии в Сургутском Приобье в материалах зеленогорского Барсовского V могильника, датирующегося концом VI – VII в. [7, с. 110-112, Рис. 1, № 5].

Широкая распространенность серебряных украшений объясняется, в частности, представлениями о магических свойствах этого металла. Серебро издавна считалось металлом луны и во всём мире идентифицировалось с лунными проявлениями Первоматери, Великой Богини. Изделия из серебра являлись одним

из самых распространённых защитных амулетов. Серебро обладает обеззараживающим свойством, что также имело большое значение в сакрализации этого металла.



**Рисунок 1.** Украшения серебряные: 1 – личина; 2-4 – подвески; 5 – серьга; 6 – височное кольцо; 7-8 – накладки-нашивки. 1-5, 7-8 – серебро; 6 – посеребренная бронза. 1-3 – городище «Пламя Сибири 7»; 4, 6 – гор. Антоново 1; 5, 7-8 – городище «Пламя Сибири 6»

Популярность предметов из серебра в VI-VII вв. в Зауралье оказала влияние на местный «обской стиль» бронзовой художественной металлопластики. С VIII-IX вв. по XI в. происходит расцвет «обского стиля», в котором практически все предметы отливались из «белой бронзы» (с высоким содержанием олова), имитируя цвет серебра.

С XII в. начинается спад «обского стиля» и в Зауралье наступают «медные века» (XII-XV вв.). С первой трети II тыс. н.э. в лесных культурах Евразии получают распространение медные клепаные котлы, постепенно вытеснившие керамическую посуду. Производство их осуществлялось ремесленниками Древней Руси и Волжской Болгарии, от которых они получили широкое распространение в финно-угорских культурах. Появление медных котлов в Зауралье связывается, в свою очередь, с прикамскими или вычегодскими территориями [12, с. 126].

С XII в. в культурах Зауралья получают распространение медные котлы из листовой меди. Например, можно отметить два почти целых котла из листовой меди (Рис. 2, 3), собранные трёхчастной сборкой фальцем и в «зубец», венчики загнуты и отогнуты, ушки с двойной расковкой концов. Внутри многочисленные медные «заплатки» (следы ремонта). По классификации К. А. Руденко они относятся к типу М-4 болгарских котлов, широко распространённых в Приуралье и Зауралье, «датируются XII – началом XIII, встречаются и в XIV в.» [13, с. 32]. Также обнаружены два ушка от подобных котлов, часть скрепления листов котла с зубцом, возможно, деталями котлов являются некоторые медные пластинки.



**Рисунок 2.** Котёл медный. Святилище «Пламя Сибири»



**Рисунок 3.** Котёл медный. Городище Андреевское 4

В качестве украшений из листовой меди можно выделить подвески-бляхи (Рис. 4, 5), круглую и овальные подвески (Рис. 6, № 5-7), трапециевидные подвески (Рис. 6, № 1-2), подвеску «утиная лапка» (Рис. 6, № 3, 8),

ромбовидную подвеску (Рис. 6, № 4); накладку прямоугольную (Рис. 6, № 9); очелье прямоугольное (Рис. 6, № 10). Рассмотрим их более подробно.



Рисунок 4. Бляхи медные. Городище Андреевское 4

Подвески-бляхи (Рис. 4, 5) круглые из листов меди толщиной 0,5 мм, диаметром от 5 до 13 см, в профиле плоские, две вогнуто-выгнутые. Для использования изделий в качестве подвесок к краю дисков прикреплялась медная петля, которая изготовлялась из согнутой пополам прямоугольной (в одном случае – с ромбовидным концом) пластинки, скрепленной сквозной медной заклепкой, для нашивания пробивалось от одного до четырех отверстий. Поверхности покрывались тонким слоем серебра, чернились, полировались или оставались без обработки. Изнутри дисков, в 1 см от кромки по кругу чеканом (в одном случае – ножом) нанесены вдавления, образующие «жемчужины» с лицевой стороны. На одном диске изображена композиция из двух треугольников, на другом – квадрат из четырех вдавлений с «жемчужиной» в центре. Снаружи в центре двух блях процарапаны, скорее всего железным ножом, изображения-«графити».

- Изображение № 1 (Рис. 4, № 3) – на 2/3 длины внутреннего поля процарапана ромбовидная личина из ломаных линий с двумя треугольными глазами и ромбовидным ртом; снизу к личине примыкают две трехпалые ноги.

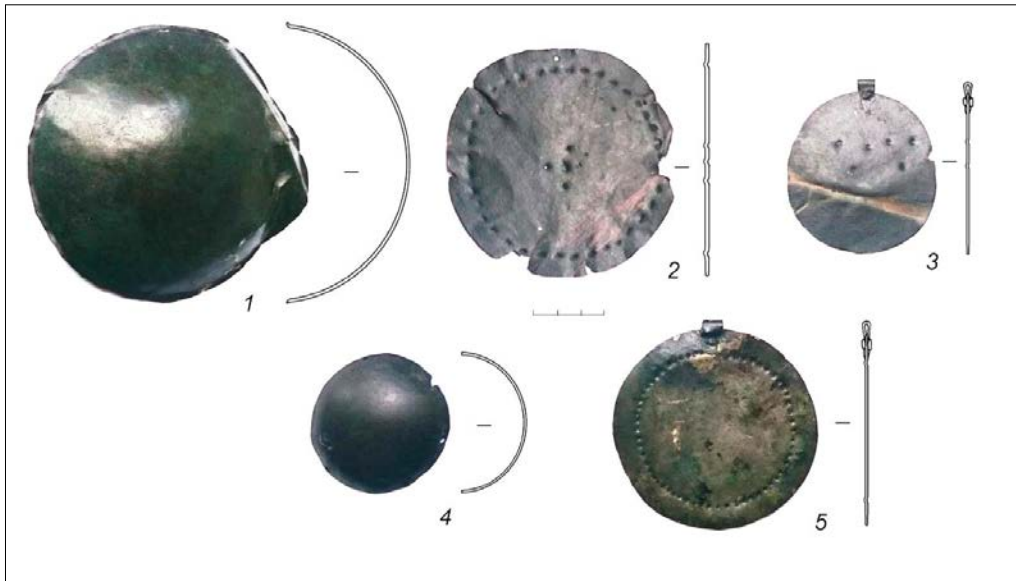
- Изображение № 2 (Рис. 4, № 4) – на 3/4 длины внутреннего поля нанесена «двухчастная» антропоморфная фигура. Личина расположена в центре диска и состоит из двух полуовалов, разделенных вытянутым трапециевидным «носом», начинающимся от самого верха (головы) «антропоморфа». Ромбами обозначены его глаза и рот, с краев подчеркнутые парными короткими линиями (татуировки?). К нижней части личины примыкает непропорционально маленькое ромбовидное туловище. На голове личины двумя симметрическими линиями изображено подобие головного убора. На нем и поверх него в геральдической позе изображена хищная (?) птица с прямоугольным туловищем, распластанными крыльями (в каждом обозначено по семь перьев), выделенным глазом и острым клювом. Голова птицы показана в профиль и повернута влево. По оси симметрии от головы птицы по шее и туловищу нанесена «линия жизни» в виде вертикальной полосы, заканчивающейся внизу шестиугольной фигурой. Нижняя часть туловища существа заканчивается хвостом из шести перьев. С боков в нижней части туловища обозначены трехпалые лапы.

К этому описанию следует добавить, что оба изображения близки двум «каноническим» образам воинов-божеств-духов в шлемах, известных в нижнеобской мелкой пластике с конца эпохи бронзы (белоярский период), широко представленных в раннем железном веке (кулайская культурно-историческая общность) и Средневековье. В нашем случае – на Рис. 1 – это стилизованное изображение воина-божества-духа в островерхом шлеме, а на Рис. 2 – в шлеме сфероконическом или круглом с длинным наносником. При этом образ птицы на голове «антропоморфа», скорее всего, является не украшением шлема, а частью традиционной многофигурной композиции с хищной птицей наверху. Более того, образ на Рис. 2 отчасти перекликается с известными плоскими ажурными бронзовыми отливками Пермского Прикамья VII-VIII вв., изображающими женское божество с птичьими крыльями с хищной птицей наверху

Аналогиями подобных предметов является бляха, обнаруженная на городище Дуванское I на Андреевском озере [11, с. 104-105, Рис. 1, Г, № 7]. Данный предмет упоминается без определенной датировки, среди материалов I тыс. н.э.

По 5 целых и разрубленных (лицевые покрытия) блях обнаружены на Пылаевском могильнике X-XII вв.

Две подобные бляхи происходят из «Загородного сада» в г. Тюмени, на одной из которых нанесены антропоморфные изображения. Они опубликованы В. Н. Чернецовым без конкретной датировки, но рассматриваются в контексте событий конца I тыс. н.э. в рамках «кентусовского этапа» (X-XIII вв.). Предшествует ему «оронтурский этап» (VI-IX вв.) [15, с. 243-244], к которому хронологически относятся рассмотренные выше предметы «серебряного века».



**Рисунок 5.** Бляхи медные: 1, 4 – святилище «Пламя Сибири»;  
2, 3 – селище Мотуши 4; 5 – городище Дуванское 28

Обнаружение аналогичных медных посеребренных блях с «пуансонным» орнаментом в комплексе Рождественского могильника в Прикамье указывает на источник их поступления [9, с. 122, Рис. 34]. Исходя из приведенных аналогий, наши бляхи могут быть датированы XII-XIII вв.

*Подвески трапецевидные* плоские из листовой меди, с полукруглой нижней частью. Первая посеребрена с одной стороны, имеет чернение – с другой и отверстие в верхней части для подвешивания (Рис. 6, № 2). Вторая имеет чернение с обеих сторон, верхняя часть, где располагалось приспособление для крепления, утрачена (Рис. 6, № 1).



**Рисунок 6.** Украшения медные: 1-2 – подвески трапецевидные; 3 – подвеска «утиная лапка»;  
4 – подвеска ромбовидная; 5 – подвеска круглая; 6, 8 – подвески овальные; 7, 9 – накладки-нашивки;  
10 – очелье. 1-10 – святилище «Пламя Сибири»

*Подвеска круглая* плоская из листовой меди, посеребрена с одной стороны, с другой – имеет чернение и отверстие для подвешивания (Рис. 6, № 5). *Подвеска овальная* плоская из листовой меди, имеет чернение с обеих сторон, по кромке предмета расположен «пуансонный» орнамент, в четырех местах его «жемчужины»

пробиты насквозь, образуя отверстия для крепления (Рис. 6, № 6). *Подвеска овальная плоская* из листовой меди, посеребрена с двух сторон, по кромке расположен «пуансонный» орнамент, верхняя часть удлинена для отверстия для привешивания (Рис. 6, № 7).



**Рисунок 7.** Изделия медные: 1-2 – ушки котлов; 3 – фрагмент места скрепления листов котла; 4 – обкладка дна сосуда; 5-34 – пластинки плоские. 1-27 – медь. 1-27 – святилище «Пламя Сибири»; 28-34 – городище Дуванское 28

*Подвеска «утиная лапка»* плоская из листовой меди, с чернением с обеих сторон, с продольных краев имеет утраты, на одном из них имеет отверстие для крепления (Рис. 6, № 3).

Последняя является вариацией бронзовых подвесок «утиных лапок», широко распространенных в культуре IX-XIII вв. лесной части Западной Сибири – юдинской, усть-ишимской, сайгатинской [1, с. 17]. Изготовление данного экземпляра из меди позволяет сузить датировку до XII-XIII вв.

*Накладка-нашивка круглая* плоская из листовой меди, не имеет обработки поверхностей, у краев по контуру пробиты четыре отверстия для крепления (Рис. 6, № 8).

*Накладка-нашивка прямоугольная* плоская из листовой меди, имеет чернение с обеих сторон, с продольных краёв по кромке предмета расположен «пуансонный» орнамент и отверстия для крепления (Рис. 6, № 9).

*Очелье прямоугольное* плоское из листовой меди (Рис. 6, № 10). По продольным сторонам нанесен «пуансонный» орнамент, на концах и в середине – сквозные отверстия для крепления. Подобные украшения употреблялись населением Западной Сибири на протяжении всей эпохи Средневековья, в рамках которой наиболее ранние обнаружены в Сайгатинском III могильнике (VIII-IX вв.) [7, с. 114-115, Рис. 2, № 23], к XIII-XIV вв. отнесены очелья из могильника Усть-Балык [14, с. 80, Рис. 18]. Данный экземпляр мы предлагаем датировать XII-XIII вв., как и весь комплекс рассмотренных предметов из листовой меди.



**Рисунок 8.** Изделия медные: 1-13 – пластинки с отверстиями; 14-27 – заклёпки; 28-47 – обкладки. 1-47 – медь. 1-12, 14-27, 31-44, 46-47 – святилище «Пламя Сибири»; 13, 28-30, 45 – городище Дуванское 28

В это же время появляется обкладка днищ деревянных (?) сосудов (Рис. 7, № 4), круглых и конусовидных предметов (Рис. 8, № 42-46), вещей других форм (Рис. 8, № 28-41, 47). Вошли в обиход медные заклёпки (Рис. 8, № 14-27), которые применялись для ремонта медных котлов, а также для скрепления других предметов. Стали применяться предметы из листовой меди, фрагменты которых представлены пластинками с отверстиями и без них (Рис. 7, № 7-34; Рис. 8, № 1-13).

Все предметы из листовой меди были импортными и поступали, как уже говорилось, из Приуралья. В Зауралье медные котлы использовались по прямому назначению, но после того, как они переставали выполнять свою первоначальную функцию (приготовление и хранение пищи), из них изготовляли другие предметы, в том числе украшения. Однако поступали также, скорее всего, из Приуралья, и украшения из листовой меди в своей первоначальной функции (например, бляхи-подвески).

Широкое использование меди для изготовления посуды и оберегов-украшений объяснялось, среди прочего, замечательными заживляющими свойствами этого металла. Подвески, нашивки-накладки и т.д. традиционно могли носить для заживления ран и предотвращения болезни.

### Заключение

В Зауралье на протяжении всей эпохи Средневековья предметы из серебра имели сакральное значение. Это отразилось на цветовой гамме предметов «обского стиля», имеющих серебристый оттенок. В «обском стиле» запечатлевались наиболее значимые и жизненно важные образы неразрывно связанных мира людей и мира животных, которые получали серебряный цвет как обозначение жизни.

Широкое распространение котлов из клéпанных медных листов привело к возникновению в Зауралье нового вида предметов – украшений из меди. При этом происходит сакрализация меди как материала: из нее изготавливали источники жизненной силы (пищи) – сосуды (котлы) и обереги (украшения), то есть медь выступает как источник и охранитель жизни. Важно отметить, что украшения из листовой меди зачастую покрыты тонким слоем серебра, что увеличивает их сакральность.

Таким образом, на протяжении эпохи Средневековья в Западной Сибири можно выделить периоды развития материальной культуры на основе металлических изделий (украшения, предметы быта). VI-VII вв. – «серебряные века», когда получают распространение украшения из листового серебра – накладки, подвески, серьги, височные кольца и пр. В X-XII вв. развивается «обский стиль», характеризующийся бронзовыми, зачастую сложными по технологии, плоскими и полыми бронзовыми отливками – рукояти ножей, браслеты, пряжки, кресала, подвески и пр. В эпоху позднего Средневековья, XII-XVI вв., наступают медные века, для которых характерны украшения и предметы быта из листовой меди – бляхи, котлы и пр. В Новое и Новейшее время (XIX-XX вв.), уже в культуре ханты и манси, распространяются литые медные украшения.

### Список источников

1. **Викторова В. Д.** Древние угры в лесах Урала (страницы ранней истории манси) / Институт истории и археологии УрО РАН; Свердловский областной краеведческий музей; Департамент культуры и искусства ХМАО – Югры. Екатеринбург: КВАДРАТ, 2008. 208 с.
2. **Голдина Р. Д., Кананин В. А.** Средневековые памятники верховьев Камы. Свердловск: Изд-во УрГУ, 1989. 126 с.
3. **Гордиенко А. В.** Отчет о научно-исследовательской работе: археологические раскопки объекта археологического наследия городище Андреевское 4 в Тюменском районе Тюменской области в 2014 г. Тюмень: РИЦ ТГИК, 2015. 152 с.
4. **Гордиенко А. В.** Отчет о научно-исследовательской работе: археологические раскопки объекта археологического наследия городище «Пламя Сибири 7» в Тюменском районе Тюменской области в 2010 г. Тюмень: РИЦ ТГИК, 2010. 185 с.
5. **Гордиенко А. В.** Отчет о научно-исследовательской работе: спасательные археологические раскопки объекта археологического наследия городище «Пламя Сибири 6» в Тюменском районе Тюменской области в 2011 г.: в 2-х т. Тюмень: РИЦ ТГИК, 2013. Т. 1. 196 с.; Т. 2. 170 с.
6. **Зыков А. П.** Барсова гора: очерки археологии Сургутского Приобья. Средневековье и Новое время. Екатеринбург: Уральский рабочий, 2012. 232 с.
7. **Карачаров К. Г.** Хронология раннесредневековых могильников Сургутского Приобья // Хронология памятников Южного Урала: сб. ст. / под ред. Н. А. Мажитова. Уфа: Печатник, 1993. С. 110-118.
8. **Кутаков Ю. М., Старков А. В.** Пылаевский грунтовый могильник (предварительная публикация) // Охранные археологические исследования на Среднем Урале: сб. ст. Екатеринбург: Екатеринбург, 1997. Вып. 1. С. 130-147.
9. **Материальная культура средневекового Предуралья:** учебное пособие: в 2-х ч. / А. М. Белавин, А. В. Данич, Н. Б. Крыласова, Г. Т. Ленц, Ю. А. Подосенова, А. Н. Сарапулов. Пермь: ПГПУ, 2010. Ч. II. Культура производства, вооружение, торговля. 189 с.
10. **Могильников В. А.** Угры и самодийцы Урала и Западной Сибири // Археология СССР: в 20-ти т.: сб. ст. / под ред. Б. А. Рыбакова. М.: Наука, 1987. Т. 16. Финно-угры и балты в эпоху Средневековья. С. 163-235.
11. **Морозов В. М.** К вопросу о зеленогорской культуре // Хронология памятников Южного Урала: сб. ст. / под ред. Н. А. Мажитова. Уфа: Печатник, 1993. С. 102-109.
12. **Морозов В. М.** Средневековые поселения и жилища на р. Дуван // Археологические исследования Севера Евразии: межвуз. сб. науч. тр. / отв. ред. В. Е. Стоянов. Свердловск: Изд-во УрГУ, 1982. С. 125-141.
13. **Руденко К. А.** Металлическая посуда Поволжья и Прикамья в VIII-XIV вв. Казань: Репер, 2000. 180 с.
14. **Семенова В. И.** Средневековые могильники Юганского Приобья. Новосибирск: Наука, 2001. 296 с.
15. **Чернецов В. Н.** Нижнее Приобье в I тыс. н.э.: обзор и классификация материала // Материалы и исследования по археологии СССР. М.: Изд-во АН СССР, 1957. № 58. С. 136-245.

### MEDIEVAL JEWELRY OF TRANS-URAL REGION

**Gordienko Aleksei Vladimirovich**, Ph. D. in History, Associate Professor  
**Chernieva Zinaida Leonidovna**, Ph. D. in Culturology, Associate Professor  
*Tyumen State Institute of Culture*  
*gordienko\_a\_v@mail.ru; zchernieva@mail.ru*

The article is devoted to analyzing medieval metallic jewelry from Trans-Ural region. Over the medieval epoch in Trans-Ural region they developed a local “Ob” style of metal and plastic crafts. The items from Finno-Ugric and Turkic world, Volga Bulgaria and Old Russia were also widely used. In their integrity they formed an original cultural style the development of which occurred in a number of stages. Having analyzed silver and copper items the authors propose a hypothesis on their sacral meaning.

*Key words and phrases:* Trans-Ural region; Middle Ages; “Ob” style; crafts casting of bronze.