

Османкина Галина Юрьевна

### **ИСПОЛЬЗОВАНИЕ ПРЯМОЙ ЛИНИИ В ДИЗАЙНЕ РАЦИОНАЛИСТИЧЕСКОЙ АРХИТЕКТУРЫ**

В данной статье впервые рассматривается значение прямой линии в архитектурном декоре рационализма советского периода. Рационализм - один из древних философских познаний человечества. Он помогает упорядочить мышление, смысл, действия. Его идеи выражаются в дизайне архитектурных форм через применение прямой линии, которая придает эстетичный вид зданиям, подчеркивает красоту и совершенство форм. Рассматривается наследие группы АСНОВА и творческие находки в данном направлении Л. Н. Павлова в 60-80-е гг. XX века.

Адрес статьи: [www.gramota.net/materials/3/2017/12-1/34.html](http://www.gramota.net/materials/3/2017/12-1/34.html)

Источник

### **Исторические, философские, политические и юридические науки, культурология и искусствоведение. Вопросы теории и практики**

Тамбов: Грамота, 2017. № 12(86): в 5-ти ч. Ч. 1. С. 135-140. ISSN 1997-292X.

Адрес журнала: [www.gramota.net/editions/3.html](http://www.gramota.net/editions/3.html)

Содержание данного номера журнала: [www.gramota.net/materials/3/2017/12-1/](http://www.gramota.net/materials/3/2017/12-1/)

### **© Издательство "Грамота"**

Информация о возможности публикации статей в журнале размещена на Интернет сайте издательства: [www.gramota.net](http://www.gramota.net)  
Вопросы, связанные с публикациями научных материалов, редакция просит направлять на адрес: [hist@gramota.net](mailto:hist@gramota.net)

Перечень обозначенных вопросов свидетельствует о том, что экспертная деятельность занимает важное место и приобретает все большее значение. Разносторонность экспертных исследований и увеличение их значимости порождают комплекс новых вопросов, которые не находят отражения в законодательных документах. Анализ института экспертизы на уровне социальной философии, философии науки и философии права обусловлен как имеющимися пробелами в законодательстве, которое в силу расширения спектра экспертных исследований не содержит исчерпывающих ответов, так и спецификой объекта экспертной деятельности, который формируется из совокупности ценностных элементов и представлений конкретной религиозной традиции. Широкое обсуждение проблем института экспертизы, исходя из реальной практической деятельности, на должном теоретическом уровне должно способствовать систематизации проблемных моментов с целью их отражения и внесения уже на законодательном уровне. В современной социокультурной ситуации наиболее компетентным решением может быть гибридизация знания, имеющего философскую, правовую и религиозную специфику на основе институционального и ценностного подходов.

*Список источников*

1. Данилов С. А. Эксперты мира сего и политические стратегии глобального общества // Поволжский торгово-экономический журнал. 2011. № 1. С. 95-101.
2. Зинин А. М., Майлис Н. П. Научные и правовые основы судебной экспертизы. М.: Изд-во Моск. акад. МВД России, 2001. 205 с.
3. О порядке проведения государственной религиозной экспертизы [Электронный ресурс]: постановление Правительства РФ от 03.06.1998 № 565 с изменениями и дополнениями от 08.12.2008. Утратило силу, постановление Правительства № 234 от 17.03.2009. Доступ из справ.-правовой системы «Консультант Плюс».
4. О свободе совести и о религиозных объединениях [Электронный ресурс]: Федеральный закон от 26.09.1997 г. № 125-ФЗ с изменениями и дополнениями от 20.07.2016. Доступ из справ.-правовой системы «Гарант».
5. Судебная экспертология. История и современность (научная школа, экспертная практика, компетентностный подход): монография / под ред. Е. Р. Россинской, Е. И. Галяшиной. М.: Проспект, 2017. 272 с.

**INSTITUTE OF THEOLOGICAL EXPERTISE IN THE MODERN SOCIETY:  
SOCIAL-PHILOSOPHICAL AND LEGAL FOUNDATIONS**

**Orlov Mikhail Olegovich**, Doctor in Philosophy, Associate Professor  
**Kutyreva Irina Viktorovna**, Ph. D. in Philosophy  
*Saratov State University*  
*orok-saratov@mail.ru; Kutyirina@mail.ru*

The article examines the institute of theological expertise, the effectiveness of which is possible due to the synthesis of basic notions of social philosophy, philosophy and methodology of science, religious studies with the involvement of the corpus of legal knowledge. The causes for the emergence of a new type of expertise, its involvement in the system of expert studies, methodological problems of the implementation of religious studies, as well as controversial issues of interdisciplinary nature are reflected.

*Key words and phrases:* expertology; expert communities; theological expertise; philosophy of society; philosophy of law; institutional approach; value approach; methodology of science.

УДК 7.72.01

**Искусствоведение**

*В данной статье впервые рассматривается значение прямой линии в архитектурном декоре рационализма советского периода. Рационализм – один из древних философских познаний человечества. Он помогает упорядочить мышление, смысл, действия. Его идеи выражаются в дизайне архитектурных форм через применение прямой линии, которая придает эстетичный вид зданиям, подчеркивает красоту и совершенство форм. Рассматривается наследие группы АСНОВА и творческие находки в данном направлении Л. Н. Павлова в 60-80-е гг. XX века.*

*Ключевые слова и фразы:* архитектура; советский рационализм; прямая линия.

**Османкина Галина Юрьевна**, к. культурологии  
*Омский государственный технический университет*  
*Galaomsk2004@mail.ru*

**ИСПОЛЬЗОВАНИЕ ПРЯМОЙ ЛИНИИ  
В ДИЗАЙНЕ РАЦИОНАЛИСТИЧЕСКОЙ АРХИТЕКТУРЫ**

Архитектура советского пространства России XX века – уникальное явление, которое стало аккумулятором новых идей. Рост популярности дизайнерских архитектурных находок 30-50-х гг. прошлого столетия привлекает

внимание не только современных архитекторов и дизайнеров, но и теоретиков искусства. В данной работе делается попытка разобраться в особенности применения прямой линии в стиле советского рационализма.

Цель исследования – рассмотреть значение прямой линии в архитектурном дизайне рационализма в России советского периода начиная с 30-х гг. и определить семантику линии в эмоционально-психологическом аспекте визуального воздействия на человека. Для этого решаются следующие задачи:

- анализируется историческая составляющая прямой линии в творчестве американского архитектора Л. Г. Салливена в рационалистических сооружениях;
- исследуется применение прямой линии в архитектурных работах советских зодчих ассоциации АСНОВА под руководством Н. А. Ладовского;
- разбираются архитектурные сооружения, основанные на декоре прямых линий в стиле рационализма советского архитектора Л. Н. Павлова.

Вопросами рационализма в архитектуре занимаются многие ученые. Обширные работы в данном направлении есть у С. О. Хан-Магомедова, Н. П. Никитиной, Р. С. Жуковского, Т. В. Пойдиной, И. А. Добрицына и др.

Древнегреческий философ Сократ считал, что человек, прежде чем познать мир, должен познать себя. Это познание приходит лишь при рациональном мышлении, когда личность человека осознает свои желания, мечты, чувства. Рационализм, зародившись в древнегреческой культуре, имеет широкое развитие в человеческом сознании и по сей день. Он наполняет идейным содержанием различные виды искусства. Особенно наглядно проявился рационализм в архитектуре 30-50-х гг. XX века. Именно этот вид искусства визуализирует сознание людей и воссоздает мироощущения в тот или иной временной отрезок человеческого бытия. Он закладывает фундамент, основу идеологии, пропагандирует своими формами отношение к социуму, и, наоборот, социума к данному искусству, потому, как архитектуру можно рассматривать с точки зрения пользы и красоты.

Становление рационалистической архитектуры связывают с Ле Корбюзье и с германской архитектурной школой «Баухауз». Однако идеи этого направления «шагнули» за пределы Европы и стали основой межконтинентального стиля. Требование в объединении формы, конструкции и функциональности для создания определенной пространственной структуры стало символом направления. Данные аспекты рассматривались и конструктивистами, но здесь, кроме того, обращалось внимание на эстетически-психологический аспект визуального воздействия на человека, который дополнялся еще и окружающим пространством. Лидер русского рационализма Н. А. Ладовский отмечал: «Архитектура – искусство, определяющее пространство» [7]. Это пространство должно быть новым, прогрессивным, лаконичным. Старые архитектурные направления и стили отменяются. Зодчеству вменяется воспитательно-культурологическая задача – поиск визуальных средств выразительности, которые эмоционально бы воздействовали на человека. По сути, архитектуре отводится роль наставника, который несет эстетику красоты через доступные формы, линии, цвет, материалы. М. А. Табаков отмечает: «Конструкция, позволяющая увидеть, как сделана вещь, порождает ощущение того, что мир вокруг нас имеет прочную, крепкую основу, он рационально и доброту сделан, это организует наше восприятие, дает дополнительные мировоззренческие ориентиры» [5, с. 42].



Рисунок 1. Салливан Л. Г. Уэнкайт-билдинг. Сент-Луис. США. 1891 г.

Рационализм активно использует в своих творениях прямую линию. Она становится элементом декора. С её помощью образовывается линейная ритмика фасадов зданий. Так, например, на заре становления стиля американский архитектор Л. Г. Салливан в Сент-Луисе построил десятиэтажное здание Уэнкайт-билдинг в 1891 г. (Рис. 1). Оно имеет кубическую форму, которая расчленяется вертикальными прямыми линиями. Их ритмика на фасаде служит своеобразным украшением, дополненная орнаментальной лепниной под карнизом

и окнами. Такая система чередования вертикальных линий будет использована архитектором и в других работах. Простота оформления передает гармонию объема и линии. Л. Г. Салливен, как представитель «чикагской школы» рационализма, утверждал, что красота формы, отражающая функциональность конструкции, с минимальным декором, несет в себе эстетику современности. В этом была «философия» данного направления в зодчестве. В результате архитекторы рационализма соединили воедино форму и содержание. Но это соединение имело большее значение для архитектурного дизайна, чем утилитарное предназначение. Оно синтезировало красоту и пользу, придавая зданиям эмоциональную окраску. Их дома – это живые организмы, имеющие живительную энергию мироустройства в соответствии с миропониманием эпохи.

Рационализм построен на ритмике прямых линий, которые отражают, порядок, гармонию, эстетику. Они активно «работают» в дизайне данной архитектуры, подчеркивая строгость, изысканность стиля. Идеи эстетического совершенства передаются через визуализацию ритмики прямых вертикалей, с дополнением ограниченного количества декора. Всё это наполняет рационалистическое зодчество созвучием математической красоты и художественной эстетики стиля. Расчет, выверенность деталей, пропорциональность, использование стекла, бетона и других материалов делают здания не только функциональными, но и привлекательными.

В России наиболее значимыми фигурами в данном направлении были: Н. А. Ладовский, К. С. Мельников, Л. Н. Павлов и др. Под руководством Н. А. Ладовского была создана ассоциация АСНОВА (ассоциация новых архитекторов), которая следовала принципам рационализма.

В 30-х годах XX века советское общество жило новыми идеями о построении «светлого» будущего – коммунизма. Конструктивизм очень органично вписался в это культурное пространство. Но заложенные его идеи требовали корректировки, т.е. необходимо было более эстетично, культурно обустроить бытие нового общества, поэтому рационализм стал тем направлением, которое преобразовывало формирующую архитектуру, придавало ей более привлекательный внешний облик. Как пишет С. О. Хан-Магомедов: «В тот период, когда мир архитектуры был чреват радикальными процессами формообразования, резко возросло влияние мастеров с ярко выраженными формирующими и стилиобразующими талантами. Именно такие архитекторы оказали большое влияние на процессы формирования стиля XX века» [6, с. 318].

Требование времени, изменение сознания, модные веяния – всё это влияет на рождение чего-то нового. Однако есть ещё личности, которые стимулируют, аккумулируют идеи, людей, культурные процессы. Таким идеологом в советском рационализме был Николай Александрович Ладовский. Как отмечает С. О. Хан-Магомедов, «Ладовский был уникальным творческим лидером – бурно генерирующим идеи, концептуально-формирующим центром. Он и сам создавал хорошие произведения, но, главное, так влиял на своих учеников, что они создавали оригинальные произведения на очень высоком художественном уровне...

Умение Ладовского стимулировать творческую энергию учеников ни с чем не сравнимо, в их последующей творческой жизни... такого уже не было, и они редко работали с такой же самоотдачей, как рядом с Ладовским» [Там же, с. 317].

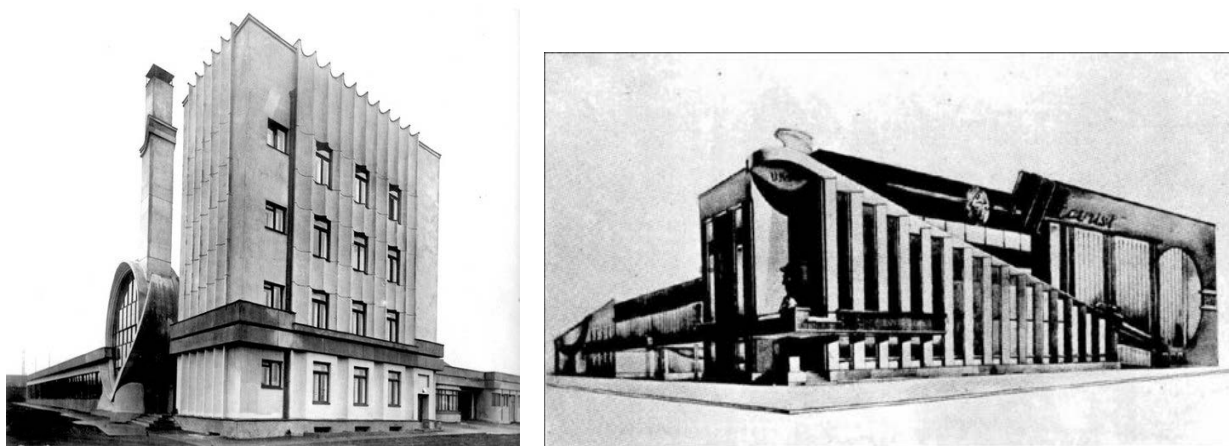
Как видно из описания С. О. Хан-Магомедова, авторитет лидера советского рационализма огромен. Его энергия, способность направлять своих учеников в нужное русло, при котором они находили правильное решение, делают Н. А. Ладовского уникальной фигурой в зодчестве не только в советском культурном пространстве 30-х годов XX века, но и сегодня. Можно с уверенностью подтвердить слова С. О. Хан-Магомедова, что Н. А. Ладовский уникален «прежде всего в самом проектно-творческом наследии его школы. Вызывает восхищение, что практически все проекты круга Ладовского сделаны на высоком уровне и в целом образуют одно из своеобразнейших творческих явлений архитектуры XX века» [Там же, с. 320].



**Рисунок 2.** Мельников К. С. Здание Ново-Сухаревского рынка. Москва. 1924-1926 гг.

Основовцы сделали шаг в будущее. Они, опираясь на формирующую основу конструктивизма, дали новое решение архитектуре, снабдив её художественно-эстетической направленностью. Как отмечал, С. О. Хан-Магомедов, их «концепция признавала самоценность художественной формы» [Там же], как, например, здание Ново-Сухаревского рынка в Москве, построенное К. С. Мельниковым в 1924-1926 гг. (Рис. 2). Архитектор

выступает как истинный представитель рационализма. Преобладание вертикалей, игра с ритмом делают это здание образцом стиля. Его любимый круг как символ движения создает акцент над входом в здание. Асимметрия фасадов придает сооружению элегантность, необычность визуального восприятия, вызывая у зрителя желание обойти здание со всех сторон. С точки зрения семантики, ритмика вертикальных прямых линий «зашифровывает» и как бы облагораживает идею торговли, делая здание привлекательным и выразительным. Трудно представить, что в столь оригинальной постройке размещается обычный рынок. Скорее в этом здании могли находиться какие-нибудь официальные структуры.



**Рисунок 3.** Мельников К. С. *Гараж Госплана. Москва. 1936 г.*

Другой проект К. С. Мельникова «Гараж Госплана» (Рис. 3) соединяет в себе различные конструктивные формы: прямоугольник, треугольник и круг. Эти формы преобразовываются и нивелируются ритмикой вертикальных и горизонтальных прямых линий. Необычное для того времени здание отражает техническую его направленность, подчеркивая красоту идеи. Боковой фасад здания зодчий делит на два прямоугольных треугольника, при этом в левом дает четкий ритм убывающих вертикалей, которые напоминают древнеегипетский пандус. В правом треугольнике он помещает несколько прямоугольников, расчлененных более узкими вертикальными линиями, и завершает эту плоскость кругом, так же внутри заполненным прямыми линиями.



**Рисунок 4.** *Проект автотехцентра по адресу: ул. Большая Косинская, 2А. Москва. 2016 г.*

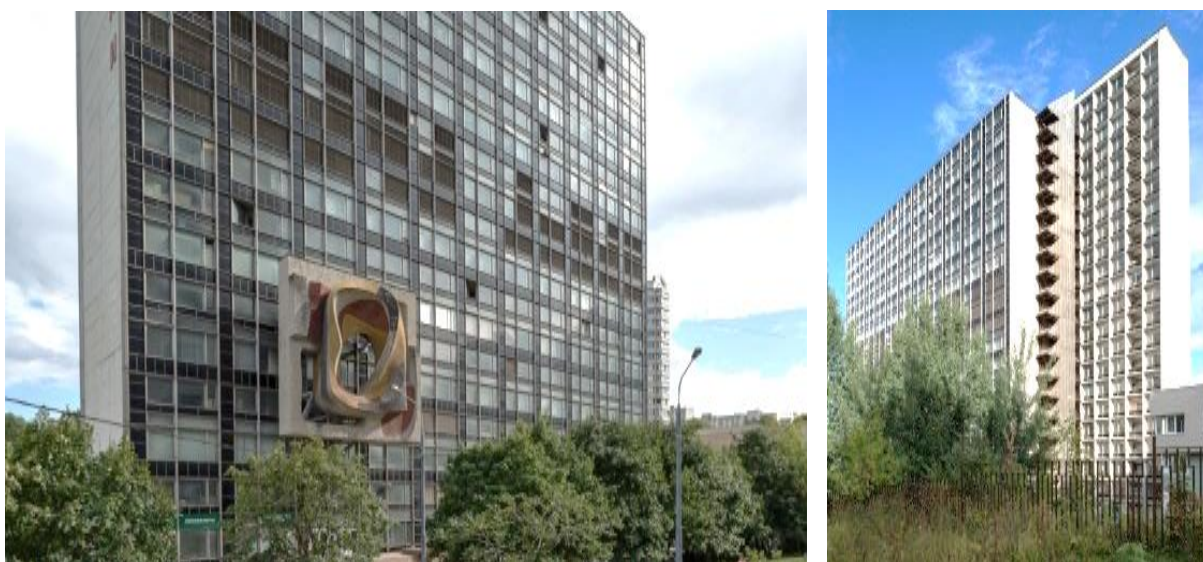
Подобного плана современный проект автотехцентра в Москве по ул. Большая Косинская, созданный «Международной проектной компанией» и «Архитектурной мастерской на Смоленке» (Рис. 4). Авторы явно вдохновились мельниковской работой, применив новейшие материалы. Рационалистические тенденции в нем подчеркиваются ритмикой вертикальных и горизонтальных линий, которые накладываются на основные формы, используемые в облике здания, – круг (в данном случае больше цилиндр) и прямоугольники. Линии в оформлении фасада придают зданию более элегантный и современный вид.

В 70-80-е годы традиции рационализма проявились в творчестве советского архитектора Леонида Николаевича Павлова. Он прошел школу конструктивистов братьев Весниных, дружил с Иваном Ильичом Леонидовым. Импульсы, которые он получал от этих титанов советского авангарда, сказались в его творчестве. Основные проекты Павлова были связаны с автоматизацией и компьютеризацией страны. Ему поручали разработки специальных зданий для вычислительной техники. Данное оборудование имело значительные габариты по тем временам, поэтому необходимо было соответствующее помещение для него. Одним из таких сооружений стал проект здания для Главного вычислительного центра Госплана СССР в 1966-1974 гг. (Рис. 5).



**Рисунок 5.** Павлов Л. Н. Главный вычислительный центр Госплана СССР. Москва. 1966-1974 гг.

Л. Н. Павлов использует в оформлении фасада принципы рационализма, только изменяя их и преобразовывая на «советский» манер. Кубообразное здание он расчленяет ритмикой линий, но не вертикально, а горизонтально. Чередую линии двойных больших окон и полос стены, архитектор создает будто трансформер или кубик Рубика, которыми так и хочется поиграть и повертеть. Такое впечатление усиливают две опоры внизу в виде перевернутых треугольников, которые держат корпус здания. Из-за такого решения фасада создается впечатление «игрушечного» здания. Ритмика горизонтальных линий, их размеренность отражает характер назначения здания. Понятно, что это не жилое помещение и не офисное, а именно промышленное. Л. Н. Павлову удалось преобразовать функциональность задачи, применив эстетику рационализма.



**Рисунок 6.** Павлов Л. Н. Центральный экономико-математический институт АН СССР. Москва. 1966-1978 гг.

Увлечение зодчего космосом проявилось в сооружении Центрального экономико-математического института АН СССР, построенного в 1966-1978 гг. (Рис. 6). В данной разработке архитектор использует элементы рационалистической архитектуры не случайно. Они помогли ему воссоздать пропорциональные соотношения с космосом: так, размеры данного здания в масштабе соответствуют длине диаметра Земли. Одна миллионная её часть – это модуль с отрезком 12,8 метра. А членение фасада при помощи прямых горизонтальных и вертикальных линий упорядочивают ритмику этих направлений, олицетворяя тем самым основу экономической стабильности

социалистического бытия. Семантика архитектурного декора выражает мировоззрение государства, которое должно было отражаться визуально и показывать незыблемость экономики страны. Математически верные пропорции здания занимают, как отмечал Ю. И. Пальмин, «свое точное место в пропорциях космоса» [3]. Ритмика прямых линий создает эффект движения и в то же время устойчивости пространства, которое организовано из обилия стекла. Эфемерность и прозрачность материала заключаются в правильные модули-квадраты из бетона, сторона которых соответствует одной миллионной доле диаметра Земли. Точные математические пропорции создают гармонию между элементами здания и пространством вокруг самого сооружения.

Экономико-математический институт – это научные разработки и подготовка кадров в области благосостояния государства. Архитектура вуза красноречиво говорит о его сущности. Л. Н. Павлов гениально решает задачу предназначения вуза через его архитектуру.

Он ставит два корпуса один за другим вплотную, делая при этом второй корпус выше первого на два этажа. Они слитны воедино, словно поддерживают друг друга, являясь опорой и защитой, некой связкой в паре. Четкие деления фасада на квадраты, ритмика линий, пропорциональность частей здания указывают на стабильность, основательность, на бесконечность в получении знаний, так как ячейки фасада могут быть продлены, осуществляя идею множественности «находящегося в сосуществовании с единством, причем множества, уже не контролируемого человеческим сознанием», как отмечал Л. Н. Павлов [4].

Зодчий в своих творениях следовал не только точному математическому расчету, но и использовал в оформлении ритмику прямых линий, для придания зданиям упорядоченности, прогрессивности и эстетичности. Он еще не раз применял в своих произведениях модульность и ритмику линий.

Современные архитекторы и дизайнеры все чаще обращаются к идеям рационализма, находя в них приемы, которые помогают создать образы, способные украсить и привести к рациональному началу мироустройства бытия. Изучая материал о рационализме советского периода нашей страны, понимаешь, насколько прогрессивными были находки и творения зодчих того времени. Их новаторство дает импульс для развития современных изысканий в области архитектурного дизайна.

Прямая линия, которая применялась в постройках советского рационализма сначала зодчими АСНОВЫ в 30-х гг., а затем Л. Н. Павловым в 70-80-х гг., сделала их творения семантически наполненными в культурном и эстетическом аспектах. Ритмика вертикалей и горизонталей помогает создать визуальную картину философского восприятия мира с точки зрения порядка, соразмерности, эстетики. Значение линии здесь превалирует. На этот аспект мало кто обращает внимание. А именно линия определяет данный стиль. Она является визитной его карточкой. Такое искусство помогает достичь гармонии, уравновешенности при его созерцании. В мире архитектуры сегодняшнего дня дизайнеры стремятся воссоздать тот порядок, который есть в рационализме с его объемами и линиями, потому как они настраивают человека на стабильность и уверенность.

#### *Список источников*

1. **Добрицына И. А.** От постмодернизма – к нелинейной архитектуре: архитектура в контексте современной философии и науки. М.: Прогресс-Традиция, 2004. 416 с.
2. **Лисовский В. Г.** «Национальный стиль» в архитектуре России. М.: Совпадение, 2000. 416 с.
3. **Пальмин Ю. И.** О том, почему важны утопии архитектора Леонида Павлова [Электронный ресурс]. URL: <http://www.the-village.ru/village/city/modern-architecture/224177-pavlov> (дата обращения: 06.08.2017).
4. **Поиски символической формы в архитектуре 70-х. Центральный экономико-математический институт в Москве** [Электронный ресурс]. URL: <http://ru-sovarch.livejournal.com/322044.html?thread=3431420> (дата обращения: 12.08.2017).
5. **Табаков М. А.** Влияние эстетики конструктивизма на современную культуру // Сервис plus. 2011. № 1. С. 37-42.
6. **Хан-Магомедов С. О.** Архитектура советского авангарда: в 2-х кн. М.: Стройиздат, 1998. Кн. 1. Проблемы формообразования. Мастера и течения. 709 с.
7. **Хан-Магомедов С. О.** Архитектура советского авангарда [Электронный ресурс]. URL: [http://www.alyoshin.ru/Files/publika/khan\\_archi/khan\\_archi\\_1\\_054.html](http://www.alyoshin.ru/Files/publika/khan_archi/khan_archi_1_054.html) (дата обращения: 12.11.2017).

#### USING THE DIRECT LINE IN THE DESIGN OF RATIONALISTIC ARCHITECTURE

**Osmankina Galina Yur'evna**, Ph. D. in Culturology  
*Omsk State Technical University*  
*Galaomsk2004@mail.ru*

The article considers for the first time the importance of a straight line in the architectural decor of rationalism of the Soviet period. Rationalism is one of the ancient philosophical knowledge of mankind. It helps to streamline thinking, meaning, and action. His ideas are expressed in the design of architectural forms through the use of a straight line, which gives the buildings aesthetics, emphasizes the beauty and perfection of the forms. The legacy of the ASNOVA (Association of New Architects) group and creative findings in this direction by L. N. Pavlov in the 60-80s of the XX century are considered.

*Key words and phrases:* architecture; Soviet rationalism; straight line.