

Дубровин Михаил Феликсович

МОСКОВСКИЙ ПРОБИРНЫЙ МАСТЕР С КЛЕЙМОМ "А • К". КТО ОН?

В процессе наполнения "Базы данных по российским клеймам на изделиях ДПИ из драгоценных металлов", созданной в ГосНИИР, выяснилось, что наряду с пробирным мастером Андреем Антоновичем Ковальским, имевшим клеймо "А • К" и работавшим в период 1821-1856 гг., существуют клейма другого пробирного мастера, также имевшего клеймо "А • К". Но эти клейма датируются 1879-1884 годами. В литературе информация о данном мастере отсутствует. В статье определяется имя этого неизвестного пробирного мастера, работавшего в Московской пробирной палатке.

Адрес статьи: www.gramota.net/materials/3/2017/12-2/17.html

Источник

Исторические, философские, политические и юридические науки, культурология и искусствоведение. Вопросы теории и практики

Тамбов: Грамота, 2017. № 12(86): в 5-ти ч. Ч. 2. С. 78-82. ISSN 1997-292X.

Адрес журнала: www.gramota.net/editions/3.html

Содержание данного номера журнала: www.gramota.net/materials/3/2017/12-2/

© Издательство "Грамота"

Информация о возможности публикации статей в журнале размещена на Интернет сайте издательства: www.gramota.net

Вопросы, связанные с публикациями научных материалов, редакция просит направлять на адрес: hist@gramota.net

7. Хевешн М. А. Толпа, массы, политика: историко-философский очерк. М.: ИФ РАН, 2001. 223 с.
8. Jalaeipour H. Religious Intellectuals and Political Action in the Reform Movement [Электронный ресурс]. URL: http://www.dr.soroush.com/PDF/E-CMO-20001021-Religious_Intellectuals_and_Political_Action_in_the_Reform_Movement.pdf (дата обращения: 05.08.2011).

PROTEST DYNAMICS AND RELIGIOUS COMMUNITIES IN NETWORK STRUCTURES OF SOCIAL ORDER

Doroshin Ivan Aleksandrovich, Ph. D. in Philosophy, Associate Professor
Saratov State University
ivansar@mail.ru

The article analyzes the prospects for transforming the approaches to analyzing the protest dynamics and institutional stability of the Russian region at the level of the basic – religious communities. The author focuses on the critical analysis of positive ideas about protest activity, on the conditions of network communication, as the most favorable for the manifestation of paradoxical effects, as well as on the problems of consensus.

Key words and phrases: risk; values; protest; social order; religious community; network.

УДК 7.021.3; 7.025.4

Искусствоведение

В процессе наполнения «Базы данных по российским клеймам на изделиях ДПИ из драгоценных металлов», созданной в ГосНИИР, выяснилось, что наряду с пробирным мастером Андреем Антоновичем Ковальским, имевшим клеймо «А • К» и работавшим в период 1821-1856 гг., существуют клейма другого пробирного мастера, также имевшего клеймо «А • К». Но эти клейма датируются 1879-1884 годами. В литературе информация о данном мастере отсутствует. В статье определяется имя этого неизвестного пробирного мастера, работавшего в Московской пробирной палатке.

Ключевые слова и фразы: пробирный мастер; клейма пробирного надзора; клейма-именники; период работы пробирного мастера; экспертиза предметов декоративно-прикладного искусства из драгоценных металлов; база данных по клеймам на изделиях декоративно-прикладного искусства.

Дубровин Михаил Феликсович, к.т.н.

Государственный научно-исследовательский институт реставрации, г. Москва
info@gosniir.ru

МОСКОВСКИЙ ПРОБИРНЫЙ МАСТЕР С КЛЕЙМОМ «А • К». КТО ОН?

При проведении экспертизы предметов декоративно-прикладного искусства из драгоценных металлов (ДПИ) важную роль играют клейма пробирного надзора. В отличие от клейм-именников (клейма, принадлежащие мастеру-изготовителю), клейма пробирного надзора изготавливались централизованно на Санкт-Петербургском монетном дворе и затем рассылались по пробирным учреждениям. Поэтому их разнообразие ограничено и конечно. Теоретически исследователь, имея доступ ко всем требуемым по времени изготовления предметам, может собрать изображения всех клейм пробирного надзора Российской империи (естественно, затратив на это достаточное количество времени и труда).

Рассмотрим литературу, посвященную исследованиям истории пробирного надзора Российской империи; в рамках данной статьи недостатки этих исследований не рассматриваются. На сегодняшний день в книге «Золотое и серебряное дело XV-XX вв.» [4] в разделе «Указатель клейм...» [Там же, с. 145-351] опубликована наиболее полная по объёму визуальная информация о клеймах, но, к сожалению, только в виде прорисовки клейм. В руководстве для экспертов-искусствоведов «Пробирное дело в России (1700-1946)» [2] приведено много информации о составах российских пробирных учреждений, но практически нет изображений самих клейм. В каталоге «Клад фабрикантши Лихачевой» [3] представлены небольшие фотографии клейм пробирного надзора, проставленные на предметах обнаруженногоклада. В каталоге «Русское художественное серебро. Из собрания Архангельского музея изобразительных искусств» [5] приведено небольшое количество прорисовок клейм, в том числе и пробирного надзора. Следует отметить, что в каталоге [Там же] клейма в виде прорисовок размещены в том порядке, как они расположены на изделии, чего нет в других работах. Но нет уверенности, что опубликованы полные комплексы клейм, проставленных на одном предмете. Во всех остальных известных нам работах перепечатаны прорисовки пробирных клейм из «Указателя клейм...» [4, с. 145-351]. Из этого следует вывод, что в настоящее время у исследователей-экспертов нет объективной информации при проведении экспертиз изделий ДПИ из драгоценных металлов.

Для устранения нехватки объективной информации о клеймах, как пробирного надзора, так и именников, в Государственном научно-исследовательском институте реставрации (ГосНИИР) создана и постоянно

пополняется «База данных по российским клеймам на изделиях ДПИ из драгоценных металлов» (далее – база данных). Накопленная в базе данных информация позволяет при проведении экспертиз исследователям делать выводы научно обоснованно и доказательно, а не на основании знаточества или личного наглядного опыта. Характерной особенностью нашей базы данных является то, что её визуальная часть состоит из папок, каждая из которых содержит достаточно подробные фотографии самого предмета, а также фотографии всех клейм, проставленных на этом изделии. Таким образом, мы имеем привязку всего комплекса клейм к предмету, что отсутствует во всей вышеперечисленной литературе. Все макрофотографии клейм делаются через микроскоп (МБС-10 с фото приставкой МФУ) в одном увеличении, что позволяет не только подробно рассматривать клейма при большом увеличении, но и сравнивать фотографии клейм методом наложения в программе “Adobe Photoshop”. Кроме того, в процессе исследования предмета измеряются размеры клейм. Как показывает практика, пробирный мастер в один и тот же год мог иметь клейма различного размера.

Естественно возникает вопрос. Насколько можно доверять информации, представленной в базе данных ГосНИИР? В Отделе научной реставрации произведений из металла ГосНИИР трудятся высококвалифицированные научные сотрудники и художники-реставраторы первой и высшей категорий с большим опытом работы. Перед тем как занести предмет в базу данных – определяется его подлинность. Следует отметить, что фальшивые предметы также заносятся в базу данных, естественно, как фальшивые изделия. Поэтому в базе данных присутствуют как подлинные клейма пробирного надзора и именники, так и клейма, определённые нами как фальшивые с указанием этого. Надо специально оговорить, что подлинность изделия ДПИ можно определить только в процессе комплексных исследований. Исследование клейм в отрыве от изделия, на котором они проставлены, может привести к ошибочным выводам. Нам известны случаи, когда на подлинном изделии ставились фальшивые клейма ведущих златокузнечных фирм России. На жаргоне антикваров – «усиление вещи». Также нам известны фальшивые изделия с подлинными клеймами (например, клейма вырезали из подлинного предмета и впаяли в подделку). Поэтому экспертные исследования в ГосНИИР проводятся группой сотрудников отдела, а при необходимости привлекаются сотрудники ведущих музеев Российской Федерации.

Вернёмся непосредственно к теме статьи. Из литературных источников [2-4] известно, что в Москве работал пробирный мастер Андрей Антонович Ковальский. Его клейма содержат первые буквы имени и фамилии, разделённые точкой «А · К». Прорисовки двух его клейм опубликованы в работе [4, с. 205] (Ил. 1). По информации из этой книги, он работал в период с 1821 по 1856 годы. Следует отметить, что в «Указателе клейм...» [Там же, с. 145-351] информация о клеймах-тройниках (см. Ил. 2) вообще отсутствует, хотя они составляют большую часть пробирных клейм. Изображения клейм-тройников А. А. Ковальского в известной нам литературе [2-5] также практически отсутствуют.

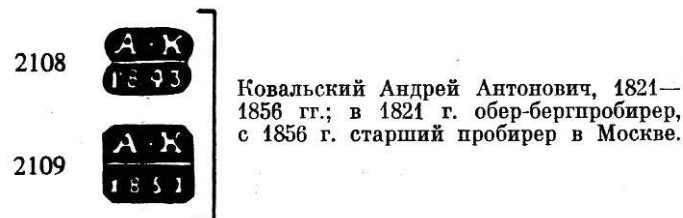


Иллюстрация 1

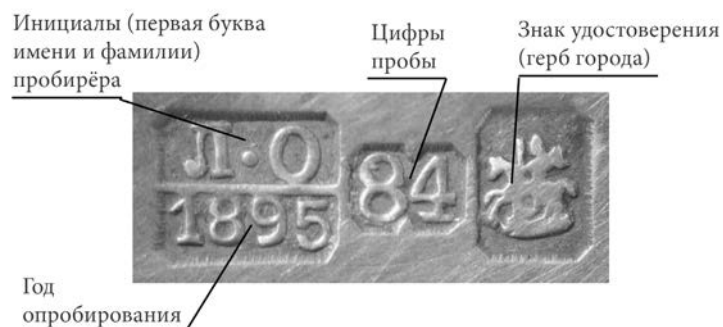


Иллюстрация 2

У А. Н. Иванова [2, с. 722] указан тот же период службы А. А. Ковальского, что и в «Указателе клейм...» [4, с. 145-351], но 1821 году в Москве [2, с. 63] указан только пробирный мастер М. М. Карпинский. Имя А. А. Ковальского появляется в списках Московского пробирного учреждения только в 1822 г. Следует отметить, что разночтения по датам периода службы различных пробирных мастеров в работах [1] и [2] достаточно часты. В рамках этой статьи мы не будем рассматривать, кто из авторов чаще прав.

В базе данных ГосНИИР представлены фотографии клейм А. А. Ковальского за следующие годы: 1823; 1841-1856 – см. Табл. 1. Отсутствие клейм за 1821-1822 и 1824-1840 годы мы можем объяснить тем,

что вынуждены работать с предметами, которые попадают в отдел по желанию владельцев (экспертизы, договорные работы и т.д.), а не с изделиями ДПИ из музейных коллекций, которые мы хотели бы исследовать.

Таблица 1

Год	Тип клейма и количество клейм в базе данных		Примечания
	отдельное (шт.)	тройник (шт.)	
1823	1	нет	Из таблицы видно, что в определённые периоды пробирный мастер А. А. Ковальский мог использовать одновременно как отдельные клейма, так и клейма-тройники.
1841	1	1	
1842	5	нет	
1843	2	3	
1844	2	1	
1845	1	3	
1846	нет	2	
1847	1	3	
1848	2	6	
1849	нет	3	
1850	нет	1	
1851	нет	4	
1852	нет	4	
1853	нет	1	
1854	нет	3	
1855	нет	5	
1856	нет	4	

Чтобы показать разницу между качеством и достоверностью визуальной информации, приведенной в «Указателе клейм...» [4, с. 145-351] и представленной в базе данных ГосНИИР, мы публикуем фотографии двух клейм А. А. Ковальского – отдельного (см. Ил. 3) и тройника (см. Ил. 4).



Иллюстрация 3



Иллюстрация 4

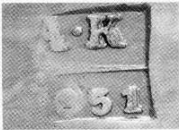



	А·К/1851 – пробирного мастера Андрея Антоновича Ковальского (Москва)	22
	А·К/1853 – пробирного мастера Андрея Антоновича Ковальского (Москва)	23
	А·К/1879 – пробирного мастера Андрея Антоновича Ковальского (Москва)	28
	А·К/1882 – пробирного мастера Андрея Антоновича Ковальского (Москва)	13

Иллюстрация 5

В каталоге выставки [3, с. 176] (см. Ил. 5) представлены фотографии клейм пробирного надзора и в том числе четыре клейма, приписываемые А. А. Ковальскому. Два из них, датируемые 1879 и 1882 годами, не вписываются в известные нам из литературы годы работы этого пробирного мастера. Информации о том, что пробирный мастер А. А. Ковальский работал в 1879-1882 годах, нет. Маловероятно, чтобы пробирный мастер А. А. Ковальский работал с 1823 по 1882 гг. В базе данных ГосНИИР также есть клейма пробирного мастера с инициалами «А • К», датируемые периодом 1879-1884 гг. (см. Табл. 2 и Ил. 6-12). Следовательно, возникает вопрос, кто же этот пробирный мастер?

Таблица 2

Год	Тип клейма и количество		Примечания
	отдельное (шт.)	тройник (шт.)	
1879	1	6	Отдельное клеймо, датированное 1879 годом (Ил. 8), является фальшивым. Хорошо видно, что у этого клейма совсем другая графика. По разным причинам отпечатки некоторых тройников сохранились на предметах не полностью, поэтому фотографии таких клейм в данной статье не публикуются.
1880	нет	6	
1881	нет	2	
1882	нет	2	
1883	нет	нет	
1884	нет	1	



Иллюстрация 6



Иллюстрация 7



Иллюстрация 8



Иллюстрация 9



Иллюстрация 10

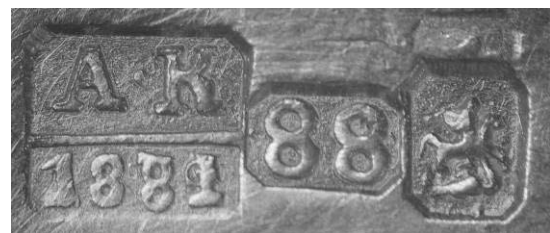


Иллюстрация 11



Иллюстрация 12

В «Указателе клейм...» [4, с. 258] (см. Ил. 13) опубликована прорисовка клейма неизвестного пробирного мастера, датируемого 1882 годом. Судя по тому, что принадлежность его к городу не определена, скорее всего, клеймо стоит на предмете там, где герб города не читается. Следует отметить, что плохо проставленные

клейма или «затёртые» при доработке изделия после клеймения – широко распространённое явление на российских предметах ДПИ. В «Пробирном деле в России...» [2] информация о пробирном мастере с инициалами «А • К», работавшем в Московской пробирной палате в 1879-1884 годах, отсутствует.

II. ПРОБИРНЫЕ МАСТЕРА

3865



Неизвестный пробирный мастер, 1882 г.

Иллюстрация 13

Исследователь О. В. Панкратьев порекомендовал посмотреть адресно-справочные книги по Москве за интересующий нас период. Последовав его совету, мы обнаружили, что в справочнике [1, с. 347] в штате Московской пробирной палатки указан младший пробирёр Александр Стахеевич Кудрин и адрес, по которому он проживает.

Из нашей статьи следует, что московские пробирные клейма с инициалами «А • К» за период 1879-1884 годов принадлежат Александру Стахеевичу Кудрину. При описании этих клейм в процессе проведения экспертиз следует указывать этого пробирного мастера.

Список источников

1. **Вся Москва:** адресно-справочная книга. М.: Моск. гор. управа, 1882. 1028 с.
2. **Иванов А. Н.** Пробирное дело в России (1700-1946). М.: Русский национальный музей, 2002. 751 с.
3. **Клад фабрикантши Лихачевой:** каталог выставки. СПб.: Изд-во Государственного Эрмитажа, 2010. 208 с.
4. **Постникова-Лосева М. М., Платонова Н. Г., Ульянова Б. Л.** Золотое и серебряное дело XV-XX вв. М.: ЮНБЕС; ТРИО, 1995. 374 с.
5. **Русское художественное серебро. Из собрания Архангельского музея изобразительных искусств:** каталог / сост. В. А. Пятых. Архангельск: Сев.-Зап. кн. изд-во, 1999. 176 с.

MOSCOW ASSAY MASTER WITH THE STAMP “А • К”. WHO IS HE?

Dubrovin Mikhail Feliksovich, Ph. D. in Technical Sciences

State Research Institute of Restoration, Moscow

info@gosniir.ru

In the process of filling “The Database on the Russian stamps on the products of decorative and applied arts made of precious metals”, established in State Research Institute of Restoration, it became clear that along with the assay master Andrei Antonovich Kovalskii, who had the stamp “А•К” and who worked during the period of 1821-1856, there were also stamps of another assay master, who also had the stamp “А•К”. But these stamps date back to 1879-1884. In the literature the information about this master is missing. The article reveals the name of this unknown assay master, who worked in Moscow assay tent.

Key words and phrases: assay master; stamps of assay supervision; stamps-marks; period of assay master’s work; expertise of objects of decorative and applied arts made of precious metals; database on stamps on products of decorative and applied arts.

УДК 177.5:325.1

Философские науки

Статья посвящена рассмотрению вопроса национальной самоидентификации мигрантов как категории населения, изучению восприятия мигрантами социальных реалий и окружающей действительности, трансформации культурных ценностей мигрантов в условиях культурной среды принимающей территории. Чужеродность мигранта по отношению к социальной структуре территории пребывания, усиленная негативным восприятием со стороны коренного населения и нарастанием конфликта культурных ценностей, по мнению автора, является источником социальных рисков современного общества.

Ключевые слова и фразы: мигрант; общество; глобализация; конфликт; культура; ценность.

Дыжин Сергей Евгеньевич

Саратовский национальный исследовательский государственный университет имени Н. Г. Чернышевского
sdyzhin@mail.ru

СОЦИАЛЬНО-ФИЛОСОФСКИЙ АНАЛИЗ ПРОБЛЕМЫ НАЦИОНАЛЬНОГО САМОСОЗНАНИЯ МИГРАНТА

Миграция населения играла и играет большую роль в развитии общества. Являясь одной из форм адаптации людей к меняющимся условиям жизни сообщества, миграции существенно влияют на географию, структуру и динамику населения мира – от отдельных населенных пунктов, районов до целых стран и континентов.