

Чшиев Владимир Таймуразович

**КОНТАКТЫ ПЛЕМЕН - НОСИТЕЛЕЙ ВОСТОЧНОГО И ЦЕНТРАЛЬНОГО ВАРИАНТОВ
КОБАНСКОЙ АРХЕОЛОГИЧЕСКОЙ КУЛЬТУРЫ ПО МАТЕРИАЛАМ ПАМЯТНИКОВ ПРЕДГОРИЙ
СЕВЕРНОЙ ОСЕТИИ**

В статье рассматриваются предметы, типичные для артефактов восточного варианта кобанской культуры Кавказа, но обнаруженные в центральнокобанских памятниках на территории Республики Северная Осетия-Алания. По мнению автора, эти находки свидетельствуют о контактах между племенами - носителями восточного и центрального вариантов культуры в IX-VII вв. до н.э., а также о влиянии культуры восточнокобанских племен в приграничной зоне ареала на кобанские племена предгорий Северной Осетии. Вывод основан на выявлении здесь ряда предметов, типичных для востока Кобани.

Адрес статьи: www.gramota.net/materials/3/2017/3-1/55.html

Источник

**Исторические, философские, политические и юридические науки, культурология и
искусствоведение. Вопросы теории и практики**

Тамбов: Грамота, 2017. № 3(77): в 2-х ч. Ч. 1. С. 193-196. ISSN 1997-292X.

Адрес журнала: www.gramota.net/editions/3.html

Содержание данного номера журнала: www.gramota.net/materials/3/2017/3-1/

© Издательство "Грамота"

Информация о возможности публикации статей в журнале размещена на Интернет сайте издательства: www.gramota.net
Вопросы, связанные с публикациями научных материалов, редакция просит направлять на адрес: hist@gramota.net

УДК 902/904

Исторические науки и археология

В статье рассматриваются предметы, типичные для артефактов восточного варианта кобанской культуры Кавказа, но обнаруженные в центральнокобанских памятниках на территории Республики Северная Осетия-Алания. По мнению автора, эти находки свидетельствуют о контактах между племенами – носителями восточного и центрального вариантов культуры в IX-VII вв. до н.э., а также о влиянии культуры восточнокобанских племен в приграничной зоне ареала на кобанские племена предгорий Северной Осетии. Вывод основан на выявлении здесь ряда предметов, типичных для востока Кобани.

Ключевые слова и фразы: древняя история Северного Кавказа; кобанская культура Кавказа; контакты между племенами восточного и центрального вариантов кобанской археологической культуры.

Чшиев Владимир Таймуразович

*Институт истории и археологии Республики Северная Осетия-Алания, г. Владикавказ
hacht@mail.ru*

**КОНТАКТЫ ПЛЕМЕН – НОСИТЕЛЕЙ ВОСТОЧНОГО И ЦЕНТРАЛЬНОГО ВАРИАНТОВ
КОБАНСКОЙ АРХЕОЛОГИЧЕСКОЙ КУЛЬТУРЫ
ПО МАТЕРИАЛАМ ПАМЯТНИКОВ ПРЕДГОРИЙ СЕВЕРНОЙ ОСЕТИИ**

Территория Республики Северная Осетия-Алания в эпоху поздней бронзы – раннего железа представлена преимущественно памятниками северокавказской группы центрального варианта кобанской археологической культуры Кавказа. В то же время среди этих археологических материалов обнаруживаются некоторые артефакты, характерные как для западного варианта кобанской культуры, так и восточного. В частности, в комплексах Эльхотовского могильника кобанской культуры находились орудия труда и керамический сосуд, связанные с влиянием, на наш взгляд, восточного варианта культуры.

Эльхотовский могильник кобанской археологической культуры расположен у с. Эльхотово Кировского района Республики Северная Осетия-Алания. По обряду и характерному погребальному инвентарю памятник относится к северной группе центрального варианта кобанской культуры и датируется по совокупности погребальных комплексов IX – началом VII в. до н.э. [6-9]. В 1998 г. и в 2003 г. в женских погребениях №№ 29 и 68 нами были найдены дисковидные пряслица из обожженной глины с выступающей втулкой (Рис. 1, 1-2). Предметы представляют собой по форме диск, одна сторона которого плоская, а вторая плавно переходит в усеченный конус с отверстием цилиндрической формы в центре.

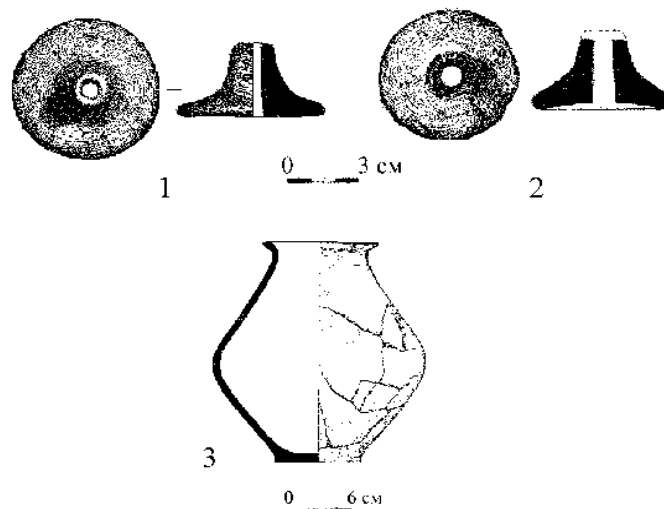


Рис. 1. Материалы кобанской культуры из памятников предгорий Северной Осетии (1-3 – керамика)

В погребении № 29 пряслице найдено вместе со следующими предметами погребального инвентаря:

- 1) керамическая, лепная, лощеная корчага темно-серого цвета с расширенным туловом и отогнутым венчиком;
- 2) керамическая, лепная, лощеная кружка черного цвета с округлым туловом, петлевидной ручкой и отогнутым венчиком. Тулово сосуда покрыто орнаментом в виде прямых прочерченных линий;
- 3) бронзовая игла с ушком каплевидной формы;
- 4) бронзовый перстень, свитый из круглой в сечении проволоки в 4 оборота;
- 5) два бронзовых перстня, свитых из круглого в сечении прута толщиной 1,5 и 2 мм в 1 и 1,2 оборота;

- 6) два бронзовых витых наконечника;
- 7) четыре кремневые пластинки (вставки серпа или ножа?);
- 8) пять бронзовых бус-скобочек, свернутых из прямоугольной пластинки в 1 и 1,2 оборота;
- 9) округлой формы бусина из стеклянной массы светло-голубого цвета.

Хронологически в совокупности предметы погребального инвентаря захоронения № 29 Эльхотовского могильника укладываются в рамки IX-VIII вв. до н.э. (Рис. 2).

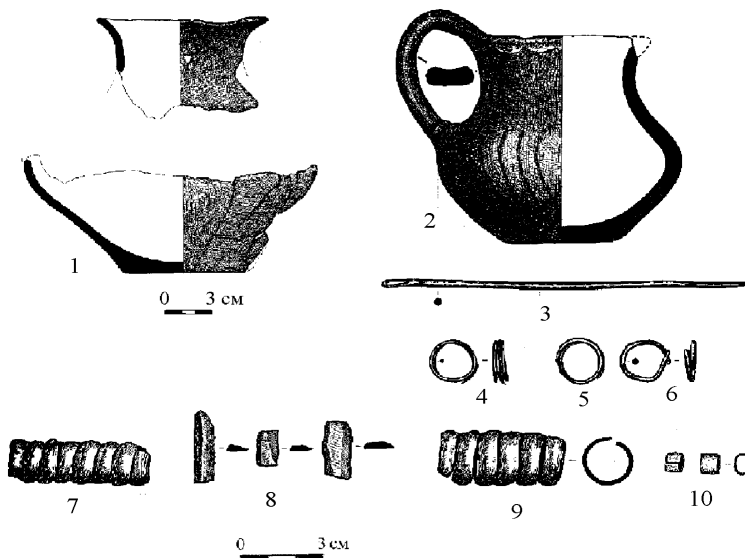


Рис. 2. Эльхотовский могильник. Инвентарь погребения 29 (1-2 – керамика; 3-7, 9-10 – бронза; 8 – камень)

В погребении № 68 керамическому пряслицу сопутствовали следующие предметы погребального инвентаря:

- 1) керамическая корчага серого цвета, тулово грушевидно-расширенное, горло относительно широкое, венчик резко отогнут наружу;
- 2) керамическая кружка темно-серого цвета, с петлевидной ручкой, переходящей в отогнутый наружу венчик, и округлым туловом, украшенным орнаментом в виде прочерченных косых линий;
- 3) керамическая кружка светло-коричневого цвета с петлевидной ручкой, несколько выступающей над слабоотогнутым венчиком;
- 4) шесть бронзовых нашивных блях с двумя отверстиями по краю – друг против друга (три бляхи конусовидной формы, три – полуовальной);
- 5) бронзовые крестовидные бляшки-пуговицы (15 штук) с отверстием в центре и четырьмя вытянутыми концами, загнутыми к центру;
- 6) 23 раковины каури со сточенными спинками;
- 7) два бронзовых височных кольца, скрученных в полтора оборота;
- 8) бронзовая игла с раскованной верхней частью, в которой пробито отверстие подтреугольной формы;
- 9) три сердоликовые колесовидные бусины;
- 10) бронзовая привеска в виде литой головы барана с рогами, завитыми в полтора оборота;
- 11) стеклянная колесовидная бусина темно-зеленого цвета;
- 12) стеклянная колесовидная бусина светло-зеленого цвета;
- 13) стеклянная колесовидная бусина черного цвета;
- 14) бронзовая полусферическая пуговица с прямой перекладиной на внутренней стороне;
- 15) две конусовидные пуговицы из серебристого металла с темно-бурой патиной темно-бурого цвета и отверстиями в основании;
- 16) фрагменты тонких бронзовых цилиндрических спиралей, свернутых из проволоки подтреугольного сечения;
- 17) стеклянный бисер (55 шт.) белого и светло-серого цвета.

Все эти вещи типичны для материалов кобанской культуры IX – начала VII в. до н.э. (Рис. 3).

К редким для территории центрального варианта кобанской культуры находкам относятся вышеупомянутые керамические пряслица с широким основанием и выступающей втулкой. Несмотря на обилие находок разнообразных керамических пряслиц на территории центрального варианта кобанской культуры, данный тип здесь, кроме экземпляров из Эльхотова, неизвестен. В памятниках западного варианта кобанской культуры подобный тип пряслиц пока не известен вовсе. В то же время данный тип орудия труда имеется в ареале бытования памятников восточного варианта кобанской культуры на территории Сунженского района Республики Ингушетия у с. Алхасты среди многочисленных материалов Алхастинского поселения восточного варианта кобанской культуры [4, с. 450, табл. XXVIII, 4]. Отметим, что пряслица Алхастинского поселения, в том числе аналогичные рассматриваемым эльхотовским, Е. И. Крупновым относятся к верхнему ярусу,

«или горизонту», этого бытового памятника, который причисляется исследователем к «VIII, а возможно, и IX вв. до н.э., т.е. доскифскому периоду» [Там же, с. 156-157]. Представляется, что находки аналогичных пряслиц в Ингушетии и Северной Осетии обусловлены в том числе и географической близостью вышерассмотренных памятников, так как и Эльхотовский могильник, и Алхастинское поселение расположены в предгорьях Северного Кавказа достаточно близко друг от друга.

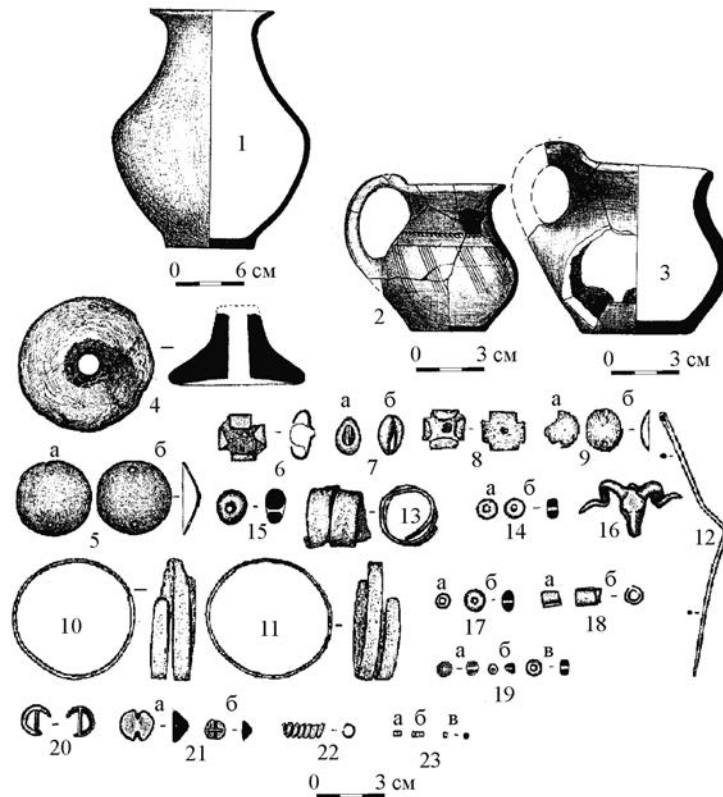


Рис. 3. Эльхотовский могильник. Инвентарь погребения 68 (1-4 – керамика; 5-6, 8-13, 16, 18, 20, 22 – бронза; 7 – раковины; 14 – сердолик; 17, 19 б, 21 – сурьма; 15, 19 а, в, 23 – стекло)

Таким образом, находки пряслиц рассматриваемого типа в Эльхотово (центральный вариант кобанской культуры) и на востоке ареала (Алхастинское поселение восточного варианта) можно рассматривать как прямые «горизонтальные» контакты кобанских племен «востока» и «центра».

Еще одним предметом, маркирующим контакты кобанских племен – носителей восточного и центрального вариантов ареала культуры, является биконическая керамическая корчага из погребения № 78 Эльхотовского могильника (Рис. 4, 1).

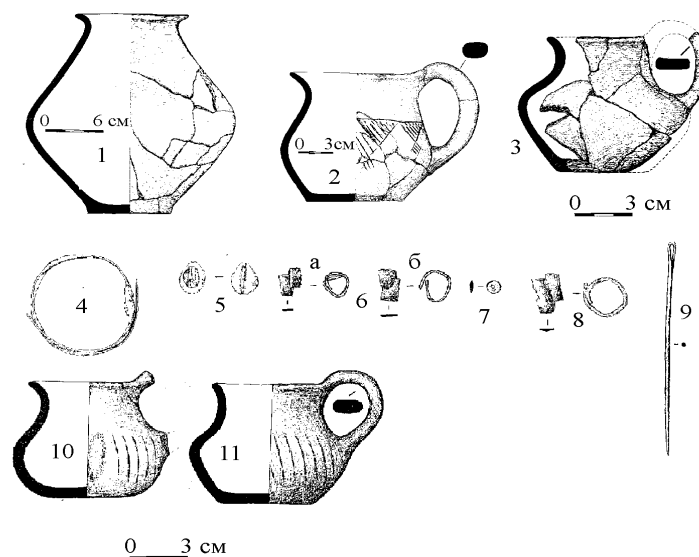


Рис. 4. Эльхотовский могильник. Инвентарь погребения 78 (1-3, 10-11 – керамика; 4, 6, 8-9 – бронза; 5 – раковина; 7 – сурьма)

Всего в погребениях Эльхотовского могильника найдено 37 корчаг нескольких типов. Только в одном случае, в погребении № 78, была найдена корчага, резко отличающаяся по внешним очертаниям. Тулово этого сосуда имеет почти правильную биконическую форму. Дно небольшое, выделенное, горла как такового почти нет (что не типично для остальных корчаг могильника), верхняя часть биконического тулова сразу переходит в короткий, резко отогнутый венчик (Рис. 1, 3). По обжигу, формовочной глиняной массе (тесту), характеру лощения и цвету этот сосуд не отличается от других корчаг могильника. Отличает его, как уже отмечалось, только форма тулова. Такие сосуды не характерны для центрального и западного вариантов кобанской культуры и, напротив, составляют специфику восточного локального варианта.

Лощенные сосуды близкой формы известны на востоке ареала кобанской культуры, в материалах Сержень-Юртовского могильника и одноименного поселения (сосуды I типа по классификации В. И. Козенковой) [3, с. 74, 172, табл. XLVIII, 3]. Там они датируются в рамках X-VIII вв. до н.э. Третий памятник, где были найдены сосуды близкого типа, также находится на территории восточного варианта кобанской культуры. Речь идет о Зандакском могильнике [5, с. 117, рис. 73, 1]. Наконец, четвертый известный нам памятник, где найдены биконические корчаги с небольшим выделенным дном и коротким венчиком, также находится в границах восточного варианта. Это курганы у ст. Ассиновской VI – начала V в. до н.э., расположенные вблизи от западной границы восточного варианта [1, с. 319, рис. 7, 2]. Таким образом, нашу корчагу из Эльхотова можно рассматривать как результат взаимодействия между племенами двух разных вариантов кобанской культуры. Отметим также, что корчага из погребения у ст. Ассиновской, несмотря на то, что изготовлена позднее той, что найдена в Эльхотовском могильнике, примерно на столетие, обнаруживает с последней весьма большое сходство. Это свидетельствует о достаточно устойчивом бытовании некоторых традиционных форм керамики кобанцев вплоть до начала V в. до н.э. Примечательно, что в материалах Ассиновских курганов имеются и кружки с петлевидной ручкой, близкие кружкам середины – конца классического периода кобанской культуры [Там же, 1].

Остальные предметы погребального инвентаря захоронения № 78 Эльхотовского могильника также типичны для материалов центрального варианта кобанской культуры IX – начала VII в. до н.э. Это керамические кружки с петлевидной ручкой и небольшой черпачок, круглая бронзовая височная привеска в 1,5 оборота, бронзовые перстни и др. (Рис. 4).

Таким образом, вышерассмотренная категория археологических материалов свидетельствует об определенных связях населения восточного и центрального вариантов кобанской культуры, прослеживающихся на материалах памятников обоих вариантов, расположенных в предгорьях северного склона Главного Кавказского хребта. Выявленные и рассмотренные выше в материалах центрального варианта культуры предметы, характерные для восточно-кобанских, отражают, на наш взгляд, процесс взаимопроникновения ряда элементов материальной культуры, происходивший в приграничной зоне центрального варианта.

Список литературы

1. **Бурков С. Б., Маслов В. Е.** Воинские погребения из курганов у станицы Ассиновской // Северный Кавказ и мир кочевников в раннем железном веке: материалы и исследования по археологии России: сб. памяти М. П. Абрамовой / отв. ред. В. И. Козенкова, В. Ю. Малашев, Р. М. Мунчаев. М.: Институт археологии РАН, 2007. Т. 8. С. 295-320.
2. **Виноградов В. Б.** Центральный и Северо-Восточный Кавказ в скифское время. Грозный: Чечено-Ингушское кн. изд-во, 1972. 189 с.
3. **Козенкова В. И.** Типология и хронологическая классификация предметов кобанской культуры. Восточный вариант: свод археологических источников / отв. ред. Н. Л. Членова. М.: Наука, 1982. Вып. В 2-5. 175 с.
4. **Крупнов Е. И.** Древняя история Северного Кавказа. М.: Изд-во АН СССР, 1960. 520 с.
5. **Марковин В. И.** Зандакский могильник эпохи раннего железа на реке Ярык-Су. М.: Наука, 2002. 154 с.
6. **Чшиев В. Т.** Набор вооружения из погребения 41 Эльхотовского могильника кобанской культуры // Материалы и исследования по археологии Северного Кавказа / отв. ред. Е. И. Нарожный. Армавир: РИЦ АГПУ, 2004. Вып. 4. С. 273-286.
7. **Чшиев В. Т.** Новые уздечные комплексы из памятников кобанской культуры предскифского-раннескифского времени Северной Осетии // Вопросы древней и средневековой археологии Кавказа / отв. ред. Х. М. Мамаев. Грозный – М.: Институт археологии РАН; Институт гуманитарных исследований АН ЧР, 2011. С. 168-175.
8. **Чшиев В. Т.** Памятники кобанской культуры Северной Осетии // Археология Северной Осетии: в 2-х ч. / отв. ред. А. А. Туаллагов. Владикавказ: Изд-во СОИГСИ им. В. И. Абаева, 2007. Ч. 1. С. 178-293.
9. **Чшиев В. Т.** Предметы конской узды из Эльхотовского могильника кобанской культуры // Археология, этнология, фольклористика Кавказа: сб. тр. междунар. науч. конф. / ред. Т. А. Буниатов, М. Н. Рагимова. Баку: NURLAR, 2005. С. 182-185.

CONTACTS BETWEEN TRIBES – THE BEARERS OF EASTERN AND CENTRAL VARIANTS OF KOBAN ARCHEOLOGICAL CULTURE (BY THE MATERIALS OF SUBMONTANE NORTH OSSETIA MONUMENTS)

Chshiev Vladimir Taimurazovich

*Institute of History and Archeology of the Republic of North Ossetia-Alania
hacht@mail.ru*

The article examines artifacts typical for the eastern variant of Koban culture but discovered in central Koban monuments within the territory of North Ossetia-Alania. According to the author, these findings testify for contacts between tribes – the bearers of eastern and central variants of this culture in the IX-VII centuries B.C. and indicate influence of the eastern variant of frontier Koban culture on Koban tribes of submontane North Ossetia. The conclusion is based on the fact that some items typical for the eastern variant of Koban culture are discovered in this area.

Key words and phrases: ancient history of North Caucasus; Koban culture; contacts between tribes – bearers of eastern and central variants of Koban archeological culture.