

<https://doi.org/10.30853/manuscript.2018-12-2.13>

Сабирова Татьяна Михайловна

НАХОДКИ МЕТАЛЛИЧЕСКИХ СЛИТКОВ В ПАМЯТНИКАХ СРЕДНЕГО ПРИКАМЬЯ ПЕРВОЙ ПОЛОВИНЫ I ТЫС. Н.Э

В статье рассматриваются слитки из цветных металлов, изготовленные в мазунинское время (III-V вв.). Предлагается информация о морфологических характеристиках находок, в том числе размере, сечении, весе отдельных образцов. Приводятся данные о составе металлов 14 слитков, которые выполнены из всех распространенных в эту эпоху сплавов (медь, бронза, двухкомпонентная и трехкомпонентная латунь). В ходе исследования удалось уточнить хронологические рамки распространения слитков (конец IV - начало V в.), что позволит использовать их в качестве хронологического маркера при датировке захоронений.

Адрес статьи: www.gramota.net/materials/9/2018/12-2/13.html

Источник

Манускрипт

Тамбов: Грамота, 2018. № 12(98). Ч. 2. С. 248-253. ISSN 2618-9690.

Адрес журнала: www.gramota.net/editions/9.html

Содержание данного номера журнала: www.gramota.net/materials/9/2018/12-2/

© Издательство "Грамота"

Информация о возможности публикации статей в журнале размещена на Интернет сайте издательства: www.gramota.net

Вопросы, связанные с публикациями научных материалов, редакция просит направлять на адрес: hist@gramota.net

19. **Письма Николая I великому князю Александру Николаевичу** // Николай I без ретуши / авт.-сост. Я. Гордин. СПб.: Амфора, 2013. С. 288-293.
20. **Письмо дорожное генерала от инфантерии С. А. Юрьевича, сопутствовавшего наследника цесаревича в путешествии его по России в 1837 г.** // Русский архив. 1887. № 5. С. 51-74.
21. **Расторгуев Е.** Посещение Сибири в 1837 году его императорским высочеством государем наследником цесаревичем Александром Николаевичем. СПб., 1841. 67 с.
22. **Росницкий А. А.** Посещение церковью Саратовской епархии государем наследником цесаревичем Александром Николаевичем в 1837 году // Прибавления к Саратовским губернским ведомостям. 1843. № 36-38.
23. **Сидорова А.** «Образование для добродетели»: воспитание цесаревича Александра Николаевича // Император Александр II. Воспитание просвещением / авт.-сост. О. И. Барковец. М.: Кучково поле, 2018. С. 18-71.
24. **Татищев С. С.** Император Александр II, его жизнь и царствование: в 2-х т. СПб.: Тип. А. С. Суворина, 1903.
25. **Труайя А.** Александр II. М.: Эксмо, 2003. 283 с.
26. **Тютчева А. Ф.** Воспоминания. При дворе двух императоров. Дневник. М.: Захаров, 2017. 592 с.
27. **Уортман Р.** Поездка Александра II по Российской империи // П. А. Зайончковский (1904-1983): статьи, публикации и воспоминания о нем. М.: Российская политическая энциклопедия, 1998. С. 220-237.
28. **Юрьевская Е. М.** Александр II. Воспоминания. М.: Захаров, 2017. 219 с.
29. **Яковлев А. И.** Александр II. М.: Вече, 2018. 624 с.
30. **Яковлев А. И.** Александр II и его эпоха. М.: Знание, 1992. 64 с.

**“CESAREVITCH’S NATION-WIDE ENGAGEMENT TO RUSSIA”
(ON THE 200TH ANNIVERSARY OF THE BIRTH OF EMPEROR ALEXANDER II)**

Plotnikova Galina Nikolaevna, Ph. D. in History, Associate Professor
Plotnikov Sergei Nikolaevich, Ph. D. in History, Associate Professor
Perm State National Research University
sgp80@yandex.ru; sgp80@yandex.ru

In the article, the process of upbringing and educating an heir to the Russian throne, Grand Duke Alexander Nikolaevich, future Emperor Alexander II, is analysed. The influence of acquired knowledge and skills on the formation of the Cesarevitch’s worldview is considered. A travel across Russia in 1837, which became a final stage of the educational process, was a significant factor in the heir’s personality development. The research is based on the recognition that this trip, organized to familiarize with the country, should have contributed to more efficient public administration of the future autocrat.

Key words and phrases: heir to the throne; Alexander Nikolaevich; upbringing; education; travel; The Russian Empire of the second quarter of the XIX century.

УДК 902.01

Дата поступления рукописи: 16.10.2018

<https://doi.org/10.30853/manuscript.2018-12-2.13>

В статье рассматриваются слитки из цветных металлов, изготовленные в мазунинское время (III-V вв.). Предлагается информация о морфологических характеристиках находок, в том числе размере, сечении, весе отдельных образцов. Приводятся данные о составе металлов 14 слитков, которые выполнены из всех распространенных в эту эпоху сплавов (медь, бронза, двухкомпонентная и трехкомпонентная латунь). В ходе исследования удалось уточнить хронологические рамки распространения слитков (конец IV – начало V в.), что позволит использовать их в качестве хронологического маркера при датировке захоронений.

Ключевые слова и фразы: археология; Прикамье; металлообработка; эпоха Великого переселения народов; металлические слитки.

Сабирова Татьяна Михайловна, к.и.н.

*Удмуртский федеральный исследовательский центр
Уральского отделения Российской академии наук, г. Ижевск
lemelon@inbox.ru*

**НАХОДКИ МЕТАЛЛИЧЕСКИХ СЛИТКОВ В ПАМЯТНИКАХ
СРЕДНЕГО ПРИКАМЬЯ ПЕРВОЙ ПОЛОВИНЫ I ТЫС. Н.Э.**

Слитки из цветного металла (сюда относится медь, а также сплавы на ее основе, такие как бронзы и латуни) – довольно интересная и специфическая категория археологических находок. Они являются утилитарным товаром, имеющим вполне конкретную ценность как для мастера-литейщика, так и для обычного жителя. Находки металлических слитков на территории Среднего Прикамья четко ассоциируются с памятниками мазунинской культуры. В материалах могильников и городищ Среднего Прикамья выявлено 22 слитка (Табл. 1, Рис. 1).

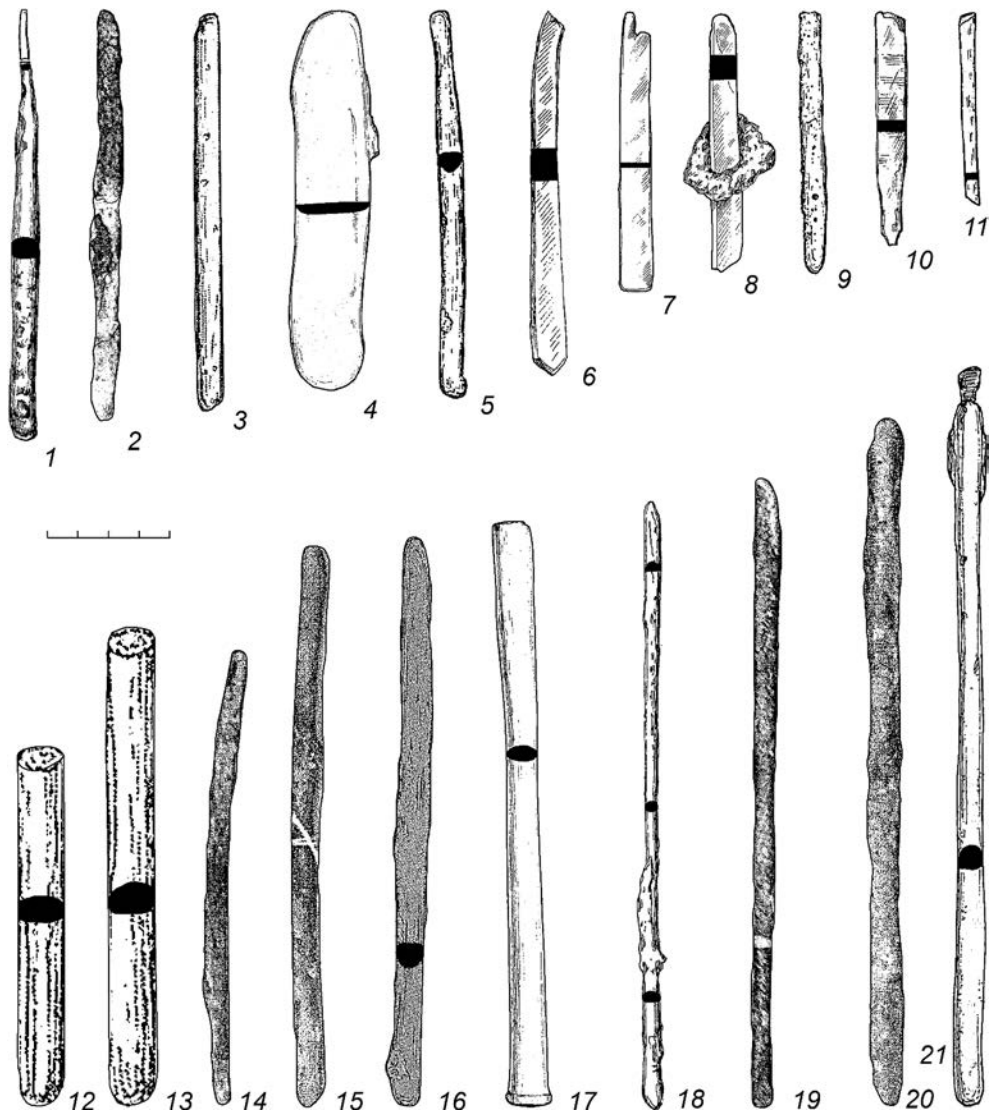


Рисунок 1. Слитки из цветного металла Среднего Прикамья. 1 – погр. 98 Красноярского мог-ка; 2 – погр. 185 Покровского мог-ка; 3 – курган V Тураевского I мог-ка; 4 – погр. 1679 Тарасовского мог-ка; 5 – погр. 1 Усть-Сарапульского мог-ка; 6 – погр. 238 Тарасовского мог-ка; 7 – погр. 204 Тураевского I мог-ка; 8 – погр. 156 Тарасовского мог-ка; 9 – погр. 71 Усть-Сарапульского мог-ка; 10 – погр. 105 Кудашевского мог-ка; 11 – яма 3 Постольского гор-ща; 12, 13 – курган VII Тураевского I мог-ка; 14, 20 – погр. 289 Покровского мог-ка; 15 – погр. 199 Покровского мог-ка; 16 – погр. 92 Покровского мог-ка; 17 – погр. 335 Тарасовского мог-ка; 18 – погр. 14 Кудашевского мог-ка; 19 – погр. 231 Покровского мог-ка; 21 – погр. 1850 Тарасовского мог-ка

Практически все металлические слитки были обнаружены в богатых захоронениях, что привлекло внимание исследователей еще на этапе ввода в научный оборот результатов раскопок [1; 2; 5; 8; 9]. Авторами публикаций были выдвинуты первые предположения о функции слитков: их считали и металлическими заготовками, и «товаро-деньгами» [6, с. 25]. Появление возможности установить состав металла слитков позволило уточнить вопросы их происхождения и предназначения. С. Е. Перевошиков и Т. М. Сабирова на примере слитков Тарасовского могильника установили типы сплавов и технологию их изготовления [10]. Позже аналогичное исследование было проведено О. А. Казанцевой для могильников бассейна р. Тулвы [6].

Актуальность текущего исследования обусловлена полнотой выборки, а также всесторонней характеристикой находок с учетом методов естественных наук, что дополнит уже существующие наработки в области изучения металлических слитков.

Целью исследования является комплексная характеристика слитков из цветного металла мазунинского времени на территории Прикамья. Исходя из познавательного потенциала этих находок, были поставлены следующие задачи: морфологический анализ слитков и составление первичной классификации по форме сечения и составу металла; характеристика погребального обряда и сопроводительного инвентаря в захоронениях со слитками.

Автором впервые вводятся в научный оборот данные о составе металла слитков Покровского могильника, что в совокупности с уже произведенными анализами других находок позволяет делать обобщенные выводы по вопросам датировки слитков, их предназначения и роли в жизни мазунинского населения.

Таблица 1. Основные характеристики металлических слитков

Название памятника	Погр./Уч.	Рисунок	Состав	Длина	Сечение	Вес	Пол, возраст	Местонахождение	Инвентарь, кол-во категорий
Тарасовский мог-к	Погр. 156	Рис. 1-8	-	11 см	Подквадратное	-	?, 30-50	Справа от черепа	4 (украшения, пр-ты быта)
Тарасовский мог-к	Погр. 238	Рис. 1-6	-	12 см	Подквадратное	-	?, ?	Жертвенный комплекс	11 (украшения, пр-ты быта)
Тарасовский мог-к	Погр. 335	Рис. 1-17	CuSnPb	18 см	Округлое	-	?, ?	Слева от черепа	6 (украшения, пр-ты быта)
Тарасовский мог-к	Погр. 1679	Рис. 1-4	CuZn	24 см	Уплющенное	-	М, 35-40	Погр. разрушено	3 (украшения, пр-ты быта)
Тарасовский мог-к	Погр. 1850	Рис. 1-21	CuZnPb	23 см	Округло-уплющенное	-	?, ?	Левая стопа	6 (укр-я, пр-ты быта, оружие)
Покровский мог-к	Погр. 92	Рис. 1-16	Cu	18,5 см	Округло-уплющенное	-	Ж?, 30-40	Жертвенный комплекс	13 (украшения, пр-ты быта)
Покровский мог-к	Погр. 185	Рис. 1-2	Cu	13,2 см	Округлое?	-	?, ?	Жертвенный комплекс	5 (украшения)
Покровский мог-к	Погр. 199	Рис. 1-15	Cu	18,5 см	Округлое?	-	?, ?	Жертвенный комплекс	14 (украшения, пр-ты быта)
Покровский мог-к	Погр. 199	-	CuSnPb	-	-	-	?, ?	Жертвенный комплекс	14 (украшения, пр-ты быта)
Покровский мог-к	Погр. 231	Рис. 1-19	Cu	20,5 см	Округлое?	-	?, ?	Слева от черепа	4 (предметы быта)
Покровский мог-к	Погр. 289	Рис. 1-14	Cu	14,8 см	Округлое?	-	?, ?	В куче у меча	9 (укр-я, пр-ты быта, оружие)
Покровский мог-к	Погр. 289	Рис. 1-20	CuPb	22,5 см	Округлое?	-	?, ?	В куче у меча	9 (укр-я, пр-ты быта, оружие)
Тураевский I мог-к	Погр. 204	Рис. 1-7	CuPb	10 см	Уплющенное	-	Ж, 35-40	ЖК	7 (украшения)
Тураевский I мог-к	Курган V	Рис. 1-3	-	22 см	Округлое?	-	М, ?	В куче у меча	17 (укр-я, пр-ты быта, оружие)
Тураевский I мог-к	Курган VII (Ia)	Рис. 1-12	-	12 см	Округлое	-	М, ?	Под щитом	13 (укр-я, пр-ты быта, оружие)
Тураевский I мог-к	Курган VII (Ia)	Рис. 1-13	-	16,5 см	Округлое	-	М, ?	Под щитом	13 (укр-я, пр-ты быта, оружие)
Красноярский мог-к	Погр. 98	Рис. 1-1	CuSnPb	15 см	Округло-уплющенное	45 гр.	?, ?	ЖК	5 (украшения)
Кудашевский мог-к	Погр. 14	Рис. 1-18	CuZn	20 см	Округло-уплющенное	28 гр.	?, ?	ЖК	11 (украшения, пр-ты быта)
Кудашевский мог-к	Погр. 105	Рис. 1-10	CuSnPb	8 см	Уплющенное	23 гр.	?, ?	ЖК	6 (украшения, пр-ты быта)
Усть-Сарап. мог-к	Погр. 1	Рис. 1-5	-	12,5 см	Округло-уплющенное	-	?, ?	ЖК	11 (украшения)
Усть-Сарап. мог-к	Погр. 71	Рис. 1-9	-	9 см	Округлое?	-	?, ?	В засыпи погребения	5 (украшения, пр-ты быта)
Постольское гор-ще	Яма 3	Рис. 1-11	-	6,2 см	Уплющенное	-	-	Яма внутри жилища	-

Источниковая база представлена находками из семи памятников мазунинского времени с территории Прикамья. Больше всего слитков обнаружено в погребениях Покровского могильника (7 экз.), который Т. И. Останина датирует концом IV – V в. [8, с. 131; 9]; ещё пять дробов найдено в северной части Тарасовского могильника. Р. Д. Голдина и В. А. Бернц относят эти погребения к группе поздних захоронений III-V вв., а в случае с погр. 1679 датируют его более узко – второй половиной III в. [3]. В материалах Тураевского I могильника зафиксировано четыре металлических дрота: в погребении V в. грунтовой части могильника и три – в погребениях второй половины IV – начала V в. в курганной части памятника [2, с. 144-147].

По два дрота обнаружено в материалах Усть-Сарапульского могильника IV-V вв. [1] и Кудашевского могильника. Датировки двух последних находок О. А. Казанцева, автор полевых работ, немного разделяет: так, слиток из погр. 14 относится к IV в., в то время как находку из погр. 105 удалось датировать более узко: концом IV – началом V в. [6, с. 30]. Еще одной аналогичной находкой из бассейна р. Тулвы является дрот из погр. 98 Красноярского могильника [Там же]. Только один слиток из всей совокупности находок был обнаружен при изучении поселенческого памятника – Постольского городища IV-V вв. [7].

Полученную выборку можно охарактеризовать как довольно однородную, если судить по характеру, датировке, культурной принадлежности памятников, материалы которых содержат слитки цветных металлов. Вместе с тем находки эти довольно редки, что косвенно свидетельствует об их ценности.

Морфологические особенности слитков и их состав

Слитком обычно называют брусок цветного металла, при этом он может иметь различную форму, вес и физические размеры. В зависимости от этих характеристик к слиткам могут применяться названия дрот, стержень, гривна (последний термин используется чаще всего применительно к древнерусским слиткам).

Практически все среднекамские образцы имеют вытянутую форму и отлиты в виде округлых стержней. Несмотря на то, что на городищах мазунинского времени не были обнаружены формы для отливки таких заготовок, они регулярно встречаются в материалах археологических культур Евразии начиная с эпохи бронзы [5] и представлены как закрытыми литейными формами, так и открытыми – известными под названием изложницы. Одной из главных особенностей литья в открытую форму является округло-плоский профиль слитка и характерные следы на плоской поверхности, возникающие при остывании металла, соприкасающегося с воздухом. Такие следы на слитках (щербинки и неровности) фиксирует, в частности, О. А. Казанцева на слитках из Красноярского и Кудашевского могильников [6, с. 29].

Длина слитков в изучаемой выборке колеблется от 6 (Рис. 1-11) до 24 см (Рис. 1-21): среднее значение длины слитка составляет практически 16 см. Часть из них (например, Рис. 1-6, 9, 11-13) имеет следы спилов; другие (Рис. 1-15, 18), судя по симметричной закругленности обоих концов, попадали в погребения нетронутыми. Поверхность изделий ровная, только находка из курганной части Тураевского I могильника (Рис. 1-3) имеет заглубленные точки через 2-2,5 см. Возможно, это своеобразные маркеры, фиксирующие линии деления металла на «разовые порции».

По сечению представленную выборку можно разделить на три группы: округлые и округло-уплощенные в сечении слитки (Рис. 1-1-3, 5, 9, 12-21); плоские слитки (Рис. 1-4, 7, 10, 11), слитки квадратной в плане формы (Рис. 1-6, 8). Две последние находки происходят из Тарасовского могильника (погр. 238 и 156) и находятся на расстоянии трех погребений друг от друга. Несмотря на то, что других аналогий в сопроводительном инвентаре погребения не имеют, такое нестандартное сечение брусков и планиграфическая близость могильных ям однозначно указывают на синхронность этих погребений.

Состав металла слитков – очень важный показатель, играющий большую роль в установлении происхождения находок и их ценности для владельцев и их одноплеменников. В нашем распоряжении имеются результаты рентгенофлуоресцентного анализа поверхности 14 слитков из материалов Тарасовского, Покровского, Тураевского I, Красноярского, Кудашевского могильников (выражаю благодарность д.и.н. Р. Д. Голдиной, д.и.н. Т. И. Останиной, к.и.н. О. А. Казанцевой за предоставление материалов для проведения анализов. – Т. С.). В результате было определено, что в выборке представлены все основные типы сплавов, имеющие распространение в материалах пьяноборско-мазунинского времени:

- *чистая медь* с незначительными концентрациями природных примесей (5 образцов: Рис. 1-1-2, 14-16, 19);
- *бронзы*: классическая свинцово-оловянистая (4 образца: Рис. 1-1, 10, 17) и свинцовая (2 образца: Рис. 1-7, 20);
- *латуни*: двухкомпонентная (2 дрота: Рис. 1-4, 18) и трехкомпонентная с добавлением свинца (Рис. 1-21).

Распределение слитков из разных сплавов по памятникам выявило интересные факты: все находки медных слитков сделаны в погребениях Покровского могильника, где помимо медных дробов найдены два бронзовых слитка. В отличие от остальных некрополей, он находится в наибольшем отдалении от русла р. Камы и возможных торгово-культурных контактов: Т. И. Останина относит его к группе относительно небогатых некрополей, принадлежащих патриархальным семьям [8, с. 139]. Латунные слитки зафиксированы в Тарасовском (погр. 1679, 1850) и Кудашевском (погр. 14) могильниках. Сравнивая комплексы погребений, можно заметить явные параллели между ними: сердоликовые вставки на пряжке из Тарасова (погр. 1850) имеют прямые параллели с сердоликовыми бусами из погр. 14 Кудашевского некрополя, которое, в свою очередь, содержит пронизку из золотой фольги, идентичную находке из Красноярского могильника [6, с. 28]. Несмотря на то, что характер захоронений различается во всех трех случаях (Тарасово-1679: крупные крицы; Тарасово-1850: комплекс вооружения; Кудаш-14: украшения и предметы быта), тут, как у слитков квадратного сечения, следует говорить о синхронности всех трех погребальных комплексов.

Металлические слитки как часть погребального обряда

Дроты из цветного металла являются редкой находкой в могильниках IV-V вв., и зачастую они носят единственный характер: так, у 2096 тарасовских умерших найдено всего пять слитков. Наибольшая концентрация этих находок зафиксирована в Покровском некрополе: в 364 захоронениях их обнаружено 7 экземпляров.

Общей чертой всех погребений, в которых есть слитки, является повышенное содержание сопроводительного инвентаря: в среднем они содержат 9,3 категории инвентаря с учетом находок дротов. Такое количество категорий находок имеют только 10% от массива погребений Тарасовского могильника – крупнейшего и богатого некрополя первой половины I тыс. н.э. [4, ил. 53].

Судя по половозрастным определениям, слитки в двух случаях обнаружены у женщин и в четырех – у мужчин. Однако такое распределение не корректно в рамках этой выборки, поскольку антропологические измерения были проведены лишь для небольшой части захороненных. Анализ состава погребального инвентаря позволяет точнее предположить пол умерших: нахождение в могиле предметов вооружения позволяет трактовать его как мужское, а многочисленные украшения, размещенные на теле и в составе жертвенных комплексов, типичны для женских захоронений. Если судить по этому признаку, то в выборке можно с высокой долей достоверности выделить как минимум шесть женских погребений (Тарасово-238; Покровка-92, 185, 199; Тураево-204; Усть-Сарапул-1) и шесть мужских (Тарасово-335, 1679, 1850; Покровка-289; Тураево-курганы V и VII).

Местоположение слитков в погребении отчетливо коррелируется с полом умершего: в жертвенных комплексах найдено 10 слитков, большинство из них трактуются как женские. В мужских погребениях слитки всегда фиксируются рядом с оружием: в области черепа или стоп умерших, либо же в импровизированном мужском жертвенном комплексе: в куче у меча (Покровка-289, Тураево-курган V), под щитом (Тураево-курган VII).

Заключение

Комплексный анализ археологического контекста находок слитков помог прояснить их роль в жизни мазунинского населения. С одной стороны, дроты являются материалом для производства украшений и элементов костюмного комплекса и просто необходимы мастерам для работы. Об этом свидетельствуют результаты проведенного автором рентгенофлуоресцентного анализа 14 слитков: состав сплавов, из которых они изготовлены, полностью соотносится с данными о составе металла украшений и предметов быта на территории Прикамья IV-V вв. С другой стороны, автор уже рассматривал слитки Тарасовского могильника в контексте характеристики продукции первичной обработки металла, и установить четкую привязку находок слитков к мастерам не удалось [10]. Напротив, большинство погребений, содержащих слитки, соотносится с кругом «воинских» захоронений (глубоких богатых могил с элементами вооружения), и говорить о дротах как о маркерах захоронений мастеров-литейщиков нельзя.

Вместе с тем слитки являлись ценными артефактами и использовались в статусных захоронениях как символ богатства погребенных, о чем свидетельствует проведенный анализ их археологического контекста. Т. И. Останина полагает, что появление в погребениях зажиточных людей дротов из цветного металла и общее увеличение количества, массы и размеров украшений во второй половине IV в. вызваны появлением нового источника меди у населения, а сами слитки-дроты свидетельствуют о материальном достатке владельца [8, с. 156-157]. Вероятно, этот тезис действительно применим к Покровскому могильнику, который содержит большую коллекцию медных дротов. Однако находки латунных слитков (и как минимум части дротов из свинцово-оловянистых бронз) следует признать импортными и, судя по синхронности соответствующих погребений Тарасовского, Кудашевского и Красноярского некрополей, попавшими на территорию Прикамья одномоментно.

Обобщение информации по всем выявленным слиткам мазунинского времени помогло уточнить хронологические рамки их бытования в Среднем Прикамье. Подавляющее большинство находок датируется авторами раскопок по аналогиям и внутренней стратиграфии концом IV – началом V в. Единственная датировка, выпадающая из общего списка (погр. 1679 датировано Р. Д. Голдиной и В. А. Бернц второй половиной III в.), должна быть пересмотрена в сторону увеличения.

Металлические слитки, являясь удобной формой хранения металла, встречаются у многих народов Евразии начиная с бронзового века. В Среднем Прикамье всплеск таких находок тесно связан с эпохой Великого переселения народов: местное население изготавливало украшения из цветных металлов и раньше, но своеобразная мода на использование слитков в богатых женских и мужских воинских захоронениях пришла только в конце IV в., одновременно с импортным вооружением и нетипичным погребальным обрядом – курганными захоронениями Кудашевского и Тураевского I могильников.

Список источников

1. **Арматынская О. В.** Усть-Сарапульский могильник // Приуралье в древности и средние века: межвуз. сб. науч. тр. Устинов: Удмуртский университет, 1986. С. 26-46.
2. **Голдина Р. Д., Бернц В. А.** Тураевский I могильник – уникальный памятник эпохи великого переселения народов в Среднем Прикамье (бескурганная часть): материалы и исследования Камско-Вятской археологической экспедиции. Ижевск: Удмуртия, 2010. Т. 17. 499 с.
3. **Голдина Р. Д., Бернц В. А.** Хронология мужских погребений III-V вв. Тарасовского могильника // Поволжская археология. 2016. № 3 (17). С. 17-58.
4. **Голдина Р. Д., Сабиров Т. Р., Сабирова Т. М.** Погребальный обряд Тарасовского могильника I-V вв. на Средней Каме: в 3-х т. Казань – Ижевск, 2015. Т. III. 297 с.
5. **Дегтярева А. Д.** Слитки цветного металла петровской культуры (состав и технология получения) // Вестник археологии, антропологии и этнографии. 2015. № 2 (29). С. 38-50.

6. **Казанцева О. А.** Металлические слитки в материалах могильников I-V веков бассейна реки Тулвы // Ученые записки Казанского университета. Серия «Гуманитарные науки». 2015. Т. 157. № 3. С. 25-33.
7. **Останина Т. И.** Городище мазунинской культуры около станции Постол Удмуртской АССР // Новые археологические памятники Камско-Вятского междуречья: межвуз. сб. науч. тр. Ижевск, 1988. С. 65-79.
8. **Останина Т. И.** Население среднего Прикамья в III-V вв. Ижевск: Удмуртия, 1997. 326 с.
9. **Останина Т. И.** Покровский могильник IV-V вв.: каталог археологической коллекции. Ижевск: Удмуртия, 1992. 96 с.
10. **Первошиков С. Е., Сабирова Т. М.** Металлургическая продукция в Среднем Прикамье (по материалам Тарасовского могильника I-V вв.) // Вестник Пермского университета. Серия «История». 2014. № 1 (24). С. 71-82.

METAL INGOTS FOUND IN THE MONUMENTS OF THE MIDDLE KAMA REGION OF THE FIRST HALF OF THE 1ST MILLENNIUM A.D.

Sabirova Tat'yana Mikhailovna, Ph. D. in History

*Udmurt Federal Research Centre of the Ural Branch of the Russian Academy of Sciences, Izhevsk
lemelon@inbox.ru.*

The article examines nonferrous metal ingots made in the Mazunino Age (the III-V centuries A.D.). The paper describes the morphological characteristics of the findings, such as the size, section, weight of particular samples. The author provides the data on the structure of 14 ingots containing all the alloys, which were in use at that time (copper, bronze, two-component and three-component brass). The study helped to clarify the chronological framework for these ingots (the end of the IV – the beginning of the V century) that allows using them as a chronological marker when dating the burials.

Key words and phrases: archaeology; Kama region; metalworking; Migration Period; metal ingots.

УДК 94(47)

Дата поступления рукописи: 12.11.2018

<https://doi.org/10.30853/manuscript.2018-12-2.14>

Анализируется влияние войн на ход политической модернизации России в XVIII – первой половине XX века. С учетом асинхронного характера модернизационных преобразований в Российском государстве доказывается тезис о том, что политический переход Российской империи от традиционного общества к современному в явном виде обозначился только в начале прошлого столетия. До этого момента следует говорить только о политической протомодернизации или предремодернизации. Выявляется особая роль Русско-японской и Первой мировой войн в рамках этих процессов. Определяются особенности российского варианта модернизации в указанный период.

Ключевые слова и фразы: Российская империя; СССР; политическая модернизация; Русско-японская война; Первая мировая война; «вызов»; абсолютная монархия; дуалистическая монархия; правовое государство; гражданское общество.

Самохин Константин Владимирович, к.и.н., доцент

*Тамбовский государственный технический университет
kon-sam@yandex.ru*

ВОЙНЫ В ИСТОРИИ ПОЛИТИЧЕСКОЙ МОДЕРНИЗАЦИИ РОССИЙСКОГО ГОСУДАРСТВА XVIII – ПЕРВОЙ ПОЛОВИНЫ XX ВЕКА

Термин «модернизация», так часто употребляемый десятилетия назад, в последнее время становится все менее популярным [3, с. 92]. Действительно, мода на модернизацию в современных условиях проходит, однако именно это позволяет отвлечься от сиюминутных конъюнктурных веяний и подойти к оценке модернизационной парадигмы и ее потенциальному использованию при осмыслении исторических процессов более объективно, нежели это имело место в Российской Федерации 1990-х гг.

История теории модернизации имеет волновой характер, связанный в первую очередь с ее политической ангажированностью. Как известно, зарождение модернизационного дискурса относят к 60-м гг. прошлого века, что было связано, прежде всего, с желанием американской идеологической машины каким-либо образом обосновать приоритетность западной модели государственности и социума, форпостом формирования которой в тот момент являлись США. Особенно актуальным это было в разрезе выбора дальнейшей стратегии развития странами «третьего мира» в условиях холодной войны [9]. Однако последующие два десятилетия привели к спаду востребованности теории модернизации в связи с неудачами при реализации уже указанной выше стратегии в упомянутых странах [24, с. 133-143].

На последние 15 лет XX века приходится новый всплеск роста популярности модернизационного дискурса, который объясняется определенным изменением понимания самого термина «модернизация», когда «Запад» трактуется как одна из возможных альтернатив при выборе дальнейшего пути для еще немодернизовавшихся стран, к тому же существенно модифицировавшаяся из индустриального в постиндустриальное