

<https://doi.org/10.30853/manuscript.2019.5.2>

Акашева Анна Анатольевна, Соколов Юрий Вячеславович

ДЕНЕЖНАЯ ИНФЛЯЦИЯ И ХЛЕБНЫЕ ПОСТАВКИ В СОБЫТИЯХ ОКТЯБРЯ 1917 ГОДА В РОССИИ (НА МАТЕРИАЛАХ ПЕТЕРБУРГСКОЙ И МОСКОВСКОЙ ГУБЕРНИИ)

В статье анализируется взаимосвязь инфляционных процессов в период с 1913 г. по октябрь 1917 г. в Российской империи и обрушения поставок хлеба в Санкт-Петербурге и Москве и их губерниях накануне и в ходе начавшихся революционных событий. С помощью корреляционного анализа была выявлена обратная сильная зависимость между этими двумя процессами, где инфляция была первичной причиной, а недостаток хлеба - результирующей. Впервые из данных официальных статистических источников было установлено, что в Петрограде недопоставки хлеба были вызваны обесцениванием денежной массы на 96%, а в Москве - на 93%.

Адрес статьи: www.gramota.net/materials/9/2019/5/2.html

Источник

Манускрипт

Тамбов: Грамота, 2019. Том 12. Выпуск 5. С. 19-23. ISSN 2618-9690.

Адрес журнала: www.gramota.net/editions/9.html

Содержание данного номера журнала: www.gramota.net/materials/9/2019/5/

© Издательство "Грамота"

Информация о возможности публикации статей в журнале размещена на Интернет сайте издательства: www.gramota.net

Вопросы, связанные с публикациями научных материалов, редакция просит направлять на адрес: hist@gramota.net

Отечественная история

National History

УДК 94(47)“1917”+339.13.053.1
<https://doi.org/10.30853/manuscript.2019.5.2>

Дата поступления рукописи: 19.01.2019

В статье анализируется взаимосвязь инфляционных процессов в период с 1913 г. по октябрь 1917 г. в Российской империи и обрушения поставок хлеба в Санкт-Петербурге и Москве и их губерниях накануне и в ходе начавшихся революционных событий. С помощью корреляционного анализа была выявлена обратная сильная зависимость между этими двумя процессами, где инфляция была первичной причиной, а недостаток хлеба – результирующей. Впервые из данных официальных статистических источников было установлено, что в Петрограде недопоставки хлеба были вызваны обесцениванием денежной массы на 96%, а в Москве – на 93%.

Ключевые слова и фразы: Великая российская революция; Первая мировая война; денежное обращение; инфляция; хлебный вопрос; продовольственный фактор; взаимосвязь факторов; корреляционный анализ.

Акашева Анна Анатольевна, к.и.н.

Соколов Юрий Вячеславович

*Национальный исследовательский Нижегородский государственный университет имени Н. И. Лобачевского
annakasheva@yandex.ru; sapsan118@yandex.ru*

ДЕНЕЖНАЯ ИНФЛЯЦИЯ И ХЛЕБНЫЕ ПОСТАВКИ В СОБЫТИЯХ ОКТЯБРЯ 1917 ГОДА В РОССИИ (НА МАТЕРИАЛАХ ПЕТЕРБУРГСКОЙ И МОСКОВСКОЙ ГУБЕРНИЙ)

Научная актуальность и состояние изученности проблемы. Изучение причин и «спусковых механизмов» Великой российской революции 1917 г. началось буквально одновременно с происходившими событиями, однако за прошедшие уже более чем 100 лет единства во взгляде на обозначенную проблему не достигнуто. Современный взгляд исследователей-историков на причины российской революции 1917 года исходит из признания комплексного воздействия целой системы факторов на это событие [14, с. 15-16]. В числе движущих сил всегда присутствует и экономическая составляющая, причем среди различных ее аспектов ученые неизменно выделяют состояние финансового хозяйства страны и продовольственного вопроса, а именно нарастание негативных тенденций в этих областях, начиная с Первой мировой войны.

Изучение финансовой и продовольственной политики царского и Временного правительства с 1913 г. по 1917 г. как на общероссийском, так и на региональном уровне представляет собой независимые друг от друга блоки исследований – данные факторы изучаются по отдельности, их взаимосвязь не анализируется.

Классическая позднесоветская историография исследования включает ряд работ по вопросу хлебных поставок, в частности монографию петербургского историка Т. М. Китаниной [7] и коллективный труд И. П. Лейбёрова и С. Д. Рудаченко [9]. В них авторы на богатом историческом материале анализируют политику царского и Временного правительства в отношении снабжения страны продовольствием и приходят к выводу о ее (политики) неэффективности. Данный тезис находит подтверждение в работах современных исследователей на всероссийском уровне [16], уровне отдельных регионов России [5; 6; 19], а также на примере Петрограда [12].

Трудности финансовой (денежной) политики царского и Временного правительства также являются предметом постоянного внимания историков. Эта группа исследований включает работы по анализу государственного бюджета в период Первой мировой войны, законодательства министерства финансов Временного правительства [1; 17; 18], финансовой деятельности муниципалитетов в условиях революционного времени [10], состояния бюджетной системы конкретных регионов Российской империи [3] и др.

Таким образом, в проблемном поле изучения Великой российской революции 1917 г. имеется лакуна, связанная с пониманием реальной количественной взаимосвязи ее финансового и продовольственного факторов. Это и определяет научную актуальность проводимого нами исследования.

Цель работы состоит в изучении корреляции между двумя конкретными факторами октябрьских событий 1917 г. – обесцениванием денежной массы в стране и существенным снижением поставок хлебного продовольствия в столицы и их губернии, где и разыгрались главные события прихода к власти большевиков. Также на основе сопоставления конкретных временных рядов рассматривается динамика данных процессов.

Источники исследования и программное обеспечение. В своем анализе мы опирались на ряд опубликованных источников, относящихся к официальной статистике Российской империи конца XIX – начала XX в. [15; 20]. Данные из этих источников мы подвергли корреляционному анализу в программе Statistica (версия 10) и в табличном редакторе MS Excel 2013. Рассмотрим содержательные результаты работы подробнее.

Состояние денежной массы в Российской империи в годы Первой мировой войны и в 1917 г. Данные свидетельствуют об отсутствии инфляции в стране в последний мирный 1913 год и резком увеличении количества кредитных билетов в обращении с сентября 1914 г. по октябрь 1917 г. на 577,08%. Наглядно это видно на графике (Рисунок 1).

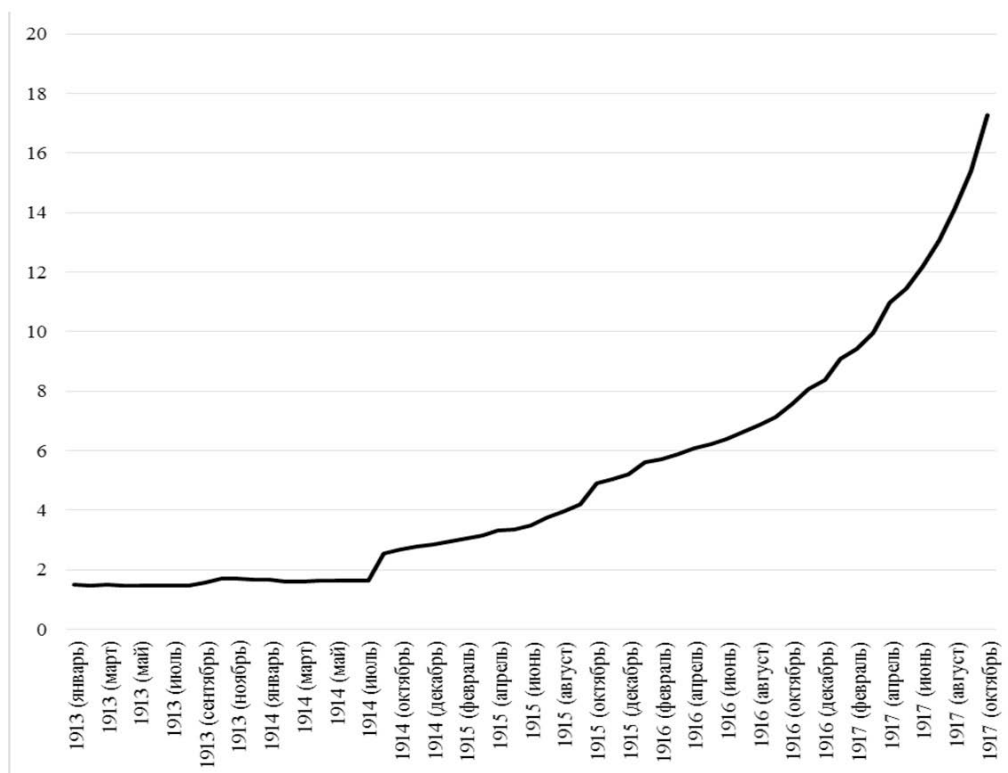


Рисунок 1. Количество кредитных билетов в обращении в Российской империи с января 1913 г. по октябрь 1917 г. (млн рублей) [20, с. 92]

Далее проанализируем изменение курса рубля к наиболее значимым европейским валютам – английскому фунту стерлингов и французскому франку в годы Первой мировой войны. Перед этим, однако, укажем на особенности сведений по курсам в источнике, с которым мы работали. Во-первых, приведенный курс берётся на начало месяца. Во-вторых, до июля 1914 г. курс английской валюты посчитан в пенсах за рубль, данные за август отсутствуют, с сентября курс приведен в рублях за 10 фунтов стерлингов. Поэтому для сопоставимости сведений мы конвертировали эти значения с сентября 1914 г. в пенса за рубль. По французской валюте курс дан во франках за 100 рублей, и мы пересчитали его во франки за рубль.

Итак, курс рубля к английскому фунту с сентября 1914 г. по октябрь 1917 г. упал на 63,68%, причём за 30 месяцев с сентября 1914 г. до Февральской революции 1917 г. курс снизился на 31,09%, а за семь месяцев с Февральской революции по октябрь 1917 г. – на 47,3%.

Похожая динамика была и у курса рубля к французскому франку. Курс с июля (нет данных за август и сентябрь, мы возьмём последнее довоенное значение) 1914 г. по октябрь 1917 г. упал на 65,4%, причём за 32 месяца с июля 1914 г. до Февральской революции 1917 г. курс снизился на 36,5%, а за семь месяцев с Февральской революции по октябрь 1917 г. – на 45,51% (Рисунок 2).

На Рисунке 2 мы наблюдаем впечатляющее падение курса рубля к валютам двух других воюющих государств, которое превратилось в настоящий обвал после Февральской революции, а также значительный рост денежной массы, что неизбежно вело к инфляции в стране. Причина падения курса рубля заключается в том, что если к марту 1917 г. количество бумажных денег во Франции увеличилось на 100%, то в России – на 600% (в Германии – на 200%) [4, с. 199]. После февраля 1917 г. выпуск бумажных денег, как мы уже отметили, ещё более увеличился. Данные сопоставления могут быть интересны в том плане, что в Германии революция произошла позже, чем в России, а во Франции не произошла вообще.

Проблема хлебных поставок в столичные губернии. Далее мы рассмотрим динамику прибытия хлеба на примере Петроградской (Петербургской) и Московской губерний как свидетельство экономической дезинтеграции государства и нарушения внутреннего товарооборота, явившегося катализатором недовольства населения и революционных процессов. Приведём данные (Таблица 1).

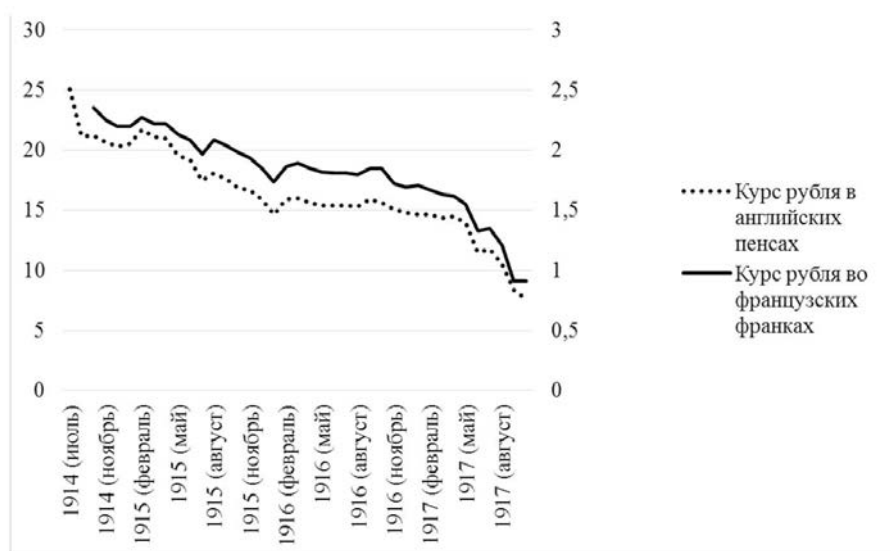


Рисунок 2. Курс рубля в английских пенсах и французских франках с июля 1914 г. по октябрь 1917 г. [20, с. 94-96]

На основании Таблицы 1 можно с уверенностью сказать, что значительное падение поставок хлеба произошло уже после Февральской революции. Эти цифры выделены жирным начертанием в Таблице 1.

Таблица 1. Снижение хлебных поставок в Петроградскую и Московскую губернии с 1913 г. по 1917 г. (в тыс. пудов) [20, с. 169, 170]

Год	Петроградская губерния	Московская губерния
1913	65121	66719
1914	64409	68733
1915	61892	67215
1916	56994	64023
1917	28604	40751

Подчеркнем, что в 1916 г. по отношению к 1915 г. цены на хлеб ржаной обыкновенной муки в Петрограде выросли в 1,3 раза, а зарплаты чернорабочих выросли в 1,86 раза. Б. Н. Миронов приводит данные, согласно которым месячные зарплаты на Обуховском заводе в Петрограде с начала войны до февраля 1917 г. росли быстрее цен и с избытком компенсировали инфляцию [11, с. 572]. В Проекте государственной росписи доходов и расходов на 1917 г., составленном в 1916 г., указывается факт увеличения платёжеспособности населения, что позволило в 1916 г. приступить к повышению акциза на некоторые предметы потребления [15, с. 134]. Эти сведения также говорят о том, что серьёзный кризис начался уже после Февральской революции.

Для выявления причин падения поставок хлеба в данные губернии проведём **корреляционный анализ** хлебной динамики в Петроградскую и Московскую губернии (суммарные годовые сведения) и средней ежегодной денежной массы (на основании ежемесячных данных). Динамика средней ежегодной денежной массы представлена в Таблице 2.

Таблица 2. Динамика средней ежегодной денежной массы в Российской империи с января 1913 г. по октябрь 1917 г. [20, с. 92]

Год	Средняя денежная масса (млн рублей)
1913	1540
1914	2030
1915	3864
1916	6715
1917 (январь-октябрь)	12298

Из Таблицы 2 видно, что в стране с началом Первой мировой войны нарастала инфляция. Это хорошо согласуется с обвальным ростом индекса розничных цен, подсчитанных М. Н. Кохном, что оценивается историками как катастрофическое падение [2, с. 24].

Результаты анализа количественных данных представлены в виде матрицы (Таблица 3).

На основании представленного анализа эмпирического материала можно сделать вывод о сильной обратной взаимосвязи роста денежной массы и привоза хлеба в Петроградскую и Московскую губернии (аналогичная динамика наблюдалась и в других губерниях и городах). Статистически значимые цифры обратной зависимости выделены в Таблице 3 жирным начертанием. Можно заключить, что независимая переменная здесь – это количество кредитных билетов, а результирующая – привоз хлеба.

Таблица 3. Корреляционная матрица зависимостей между поставками хлеба в Санкт-Петербургскую и Московскую губернии и количеством денежной массы в обращении с 1913 г. по 1917 г. (при $p < 0,005$) [20, с. 92, 169, 170]

	Количество кредитных билетов в обращении (1913-1917 гг., до октября 1917 г.)	Привоз хлеба в Петроградскую губернию (1913-1917 гг.)	Привоз хлеба в Московскую губернию (1913-1917 гг.)
Количество кредитных билетов в обращении (1913-1917 гг., до октября 1917 г.)	1	-0,96	-0,93
Привоз хлеба в Петроградскую губернию (1913-1917 гг.)	-0,96	1	0,99
Привоз хлеба в Московскую губернию (1913-1917 гг.)	-0,93	0,99	1

Динамика этих двух процессов может быть визуализирована на следующем графике (Рисунок 3).

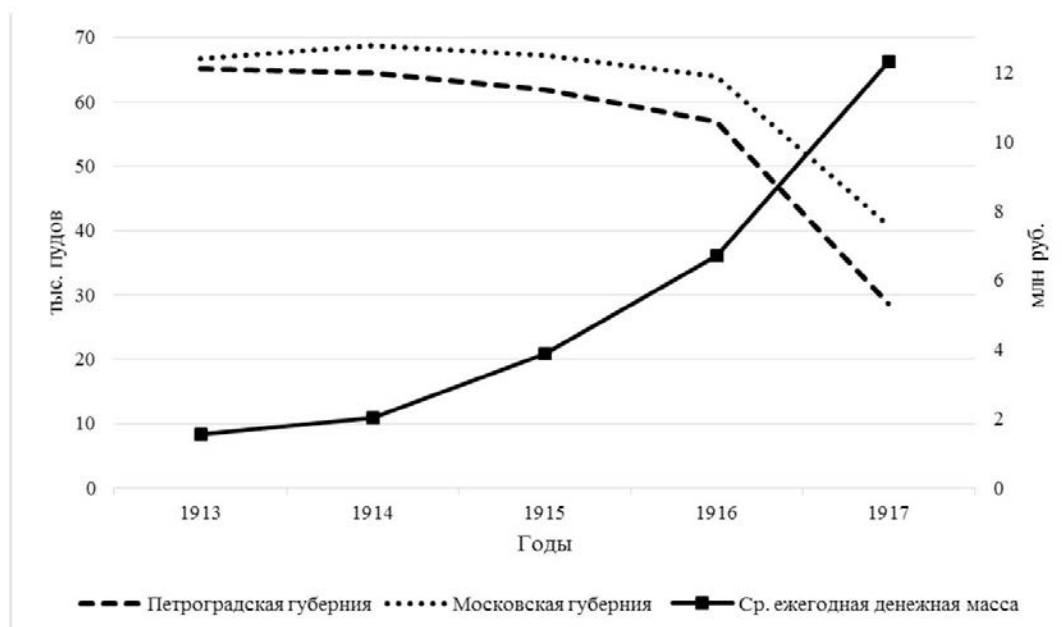


Рисунок 3. Рост денежной массы в Российской империи и снижение поставок хлеба в столичные губернии в 1913-1917 гг. [20, с. 92, 169, 170]

Временные ряды на Рисунке 3 показывают явное «схождение» процессов инфляции и снижения хлебных поставок, начиная с 1914 года, критическую точку «невозврата», пришедшуюся на 1916 год, и пересечение действия этих факторов в 1917 году.

Как представляется, именно большое количество кредитных билетов стало причиной, по которой банки, крупные торговцы, мукомолы, помещики, кулаки и крестьянство зерновых районов в 1916-1917 гг. стали придерживать хлеб [11, с. 205]; в итоге он стал поступать в недостаточном количестве в города и армию. Инфляционные процессы, вызванные таким стремительным ростом денежной массы, с одной стороны, демотивировали вышеназванных поставщиков товарного хлеба продавать его по твёрдым государственным ценам, с другой стороны, стимулировали их придерживать хлеб в ожидании неизбежного роста рыночных цен.

Следует отметить, что в России имелись изрядные запасы хлеба. Но несмотря на это происходили следующие процессы: «За декабрь 1916 – апрель 1917 года Петербургский и Московский районы не получили 71% планового количества хлебных грузов, на 80% эта непоставка объяснялась отсутствием груза и лишь на 10% – неподачей вагонов» [8, с. 401].

Подводя итоги, можно констатировать, что осуществленный корреляционный анализ позволил выявить устойчивую взаимосвязь двух конкретных факторов октябрьских событий 1917 года и показать практически полную обратную функциональную зависимость между обвальными инфляционными процессами в стране и недостатком хлеба в столицах и их губерниях.

Можно предположить, что подобный подход мог бы быть интересен в изучении других пар факторов, а установление количественных мер их взаимосвязи помогло бы по-иному взглянуть на совокупные причины революции 1917 года в России.

Список источников

1. **Беляев С. Г.** Государственный бюджет России в годы Первой мировой войны // На пути к революционным потрясениям: экономика, государственный строй и социальные отношения в России второй половины XIX – начала XX века: сб. ст. Международной научной конференции (г. Санкт-Петербург, 24-25 мая 1999 г.). СПб., 1999. С. 299-310.
2. **Бородкин Л. И.** Уровень жизни населения городов России в годы Первой мировой войны: обвал 1917 г. // Память о прошлом – 2017: материалы и доклады VI Историко-архивного форума, посвященного 100-летию революции 1917 г. в России / сост. О. Н. Солдатова, Г. С. Пашковская. М., 2017. С. 23-30.
3. **Гаффаров И. З.** Финансово-бюджетная система Казанской губернии в революционные месяцы 1917-1918 гг. // Наука. Мысль. 2017. № 1-2. С. 9-12.
4. **История России XX – начала XXI века:** учеб. пособие / под ред. Л. В. Милова. М.: Эксмо, 2010. 960 с.
5. **Карпачёв М. Д.** Кризис продовольственного снабжения в годы Первой мировой войны (по материалам Воронежской губернии) // Российская история. 2011. № 3. С. 66-81.
6. **Касимов А. С.** Продовольственный кризис в земледельческих губерниях Центральной России накануне Февральской революции // Известия Пензенского государственного педагогического университета им. В. Г. Белинского. Серия «Гуманитарные науки». 2007. № 4 (8). С. 91-94.
7. **Китанина Т. М.** Война, хлеб и революция. Продовольственный вопрос в России. 1914 – октябрь 1917 г. Л.: Наука, 1985. 388 с.
8. **Кондратьев Н. Д.** Рынок хлебов и его регулирование во время войны и революции. М.: Наука, 1991. 487 с.
9. **Лейберов И. П., Рудаченко С. Д.** Революция и хлеб. М.: Мысль, 1990. 222 с.
10. **Мамаев А. В.** Российская революция 1917 г. и муниципальные финансы // Вестник Владимирского государственного университета. Серия «Социальные и гуманитарные науки». 2017. № 3 (15). С. 23-30.
11. **Миронов Б. Н.** Благополучие населения и революции в имперской России: XVIII – начало XX века. М.: Весь мир, 2012. 844 с.
12. **Нефедов С. А.** Продовольственный кризис в Петрограде накануне февральской революции // Quaestio Rossica. 2017. Т. 5. № 3. С. 635-655.
13. **Оськин М. В.** Продовольственный вопрос в начале 1917 года: в кольце кризисов и переворотов // 1917 год в судьбах народов России: сб. материалов Всероссийской научно-практической конференции с международным участием / отв. ред. И. В. Фролова. Уфа, 2017. С. 105-110.
14. **Петров Ю. А.** Россия накануне Великой революции 1917 г.: современные историографические тенденции // Российская история. 2017. № 2. С. 3-16.
15. **Проект государственной росписи доходов и расходов за 1917 г.** Петроград: Тип. В. О. Киршебаума, 1916. 196 с.
16. **Рынков В. М.** В преддверии военного коммунизма: государственная продовольственная политика как фактор трансформации хлебного рынка России (февраль-октябрь 1917 г.) // Известия Уральского федерального университета. Серия 2. Гуманитарные науки. 2017. Т. 19. № 3 (166). С. 105-119.
17. **Семенкова Т. Г.** Министерство финансов Временного правительства в период изменения государственного строя России в 1917 году // Актуальные вопросы современной науки. 2013. № 29. С. 93-105.
18. **Сидоров А. Л.** Экономическое положение России в годы Первой мировой войны. М.: Наука, 1973. 654 с.
19. **Соколов А. С.** Государственное регулирование хлебных цен в Рязанской губернии (март-октябрь 1917 г.) // Экономическая история. 2018. Т. 14. № 1. С. 88-96.
20. **Статистический сборник за 1913-1917 гг.** М.: ЦСУ, 1922. Вып. 2. 307 с.

**MONETARY INFLATION AND CEREAL SUPPLY
THROUGH THE LENSES OF THE RUSSIAN REVOLUTION OF OCTOBER 1917
(BY THE MATERIALS OF MOSCOW AND PETERSBURG PROVINCES)**

Akashva Anna Anatol'evna, Ph. D. in History

Sokolov Yurii Vyacheslavovich

National Research Lobachevsky State University of Nizhny Novgorod

annakashva@yandex.ru; sapsan118@yandex.ru

The article analyses the interaction of inflation processes in the Russian Empire in the period from 1913 to October 1917 and the collapse of cereal supply in Moscow and Petersburg provinces before and during the unfolding revolutionary events. The correlation analysis indicates strong inverse relation between these processes, where inflation was a primary cause and shortage of bread – a resultant one. Relying on official statistical data the authors for the first time prove that undersupply of cereal was caused by devaluation of currency (by 96% in Petrograd and by 93% in Moscow).

Key words and phrases: The Great Russian Revolution; The First World War; money circulation; inflation; bread problem; food factor; interaction of factors; correlation analysis.